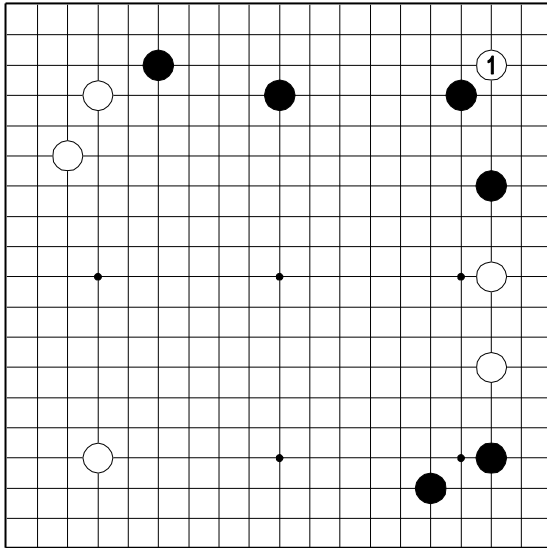


第四型 托星大飞角

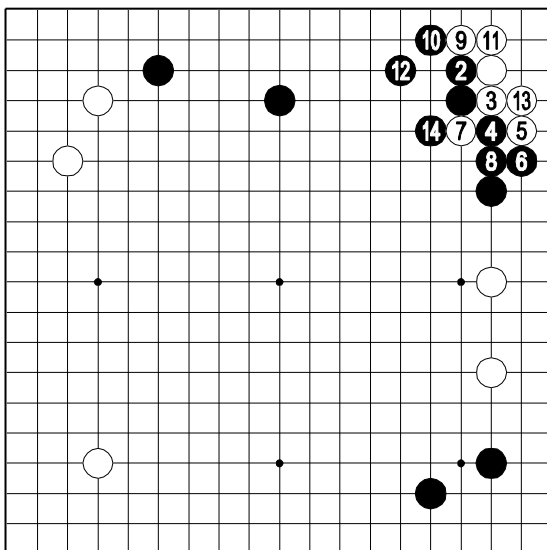
此形有时黑○在▲位，但区别不大。

白棋在 A、B、C、D 四点中，只有 D 位三路托。



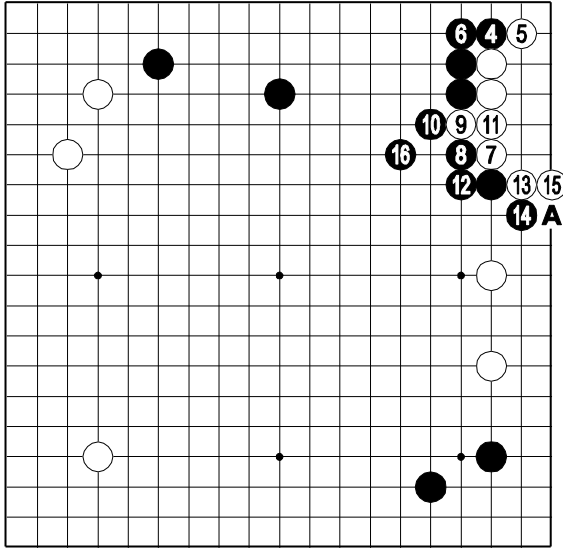
白 1:

白棋点角的变化，白不好。

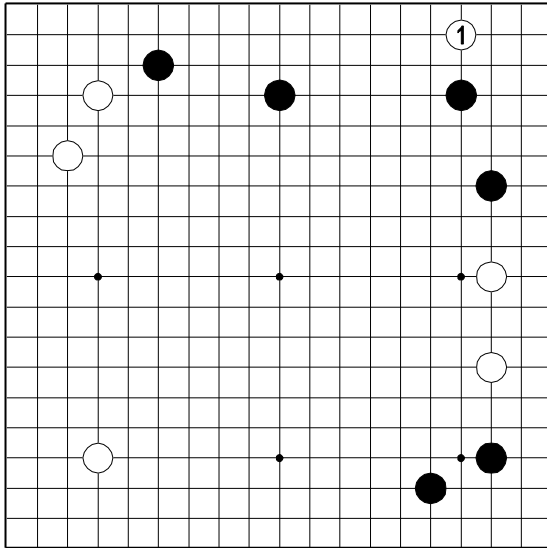


黑 14:

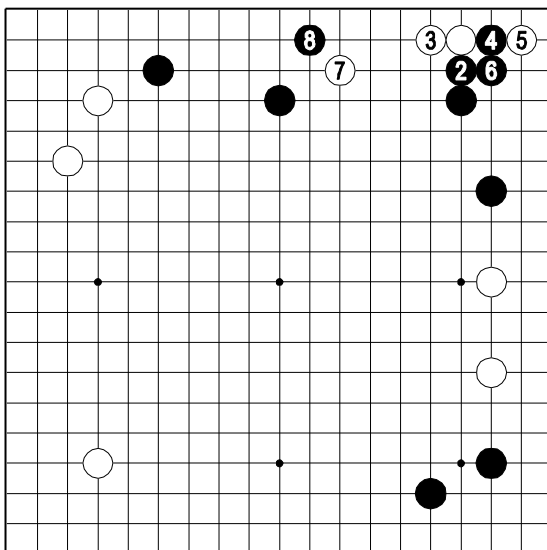
白棋活角太小，黑外势发展潜力大，白失败。



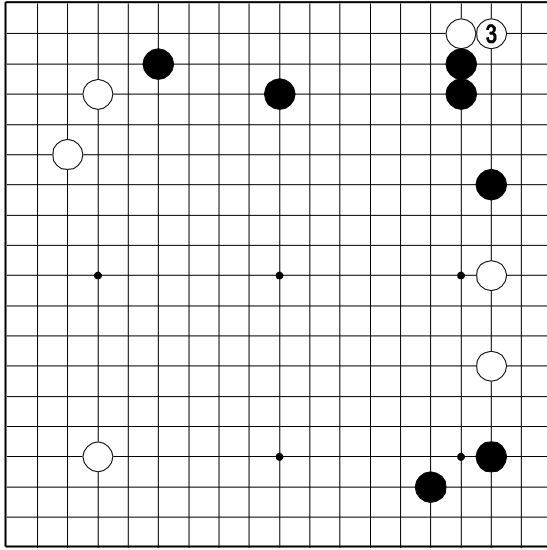
黑 16:
 黑外势厚, 黑满意。以后黑
 A 位挡, 有先手味道。



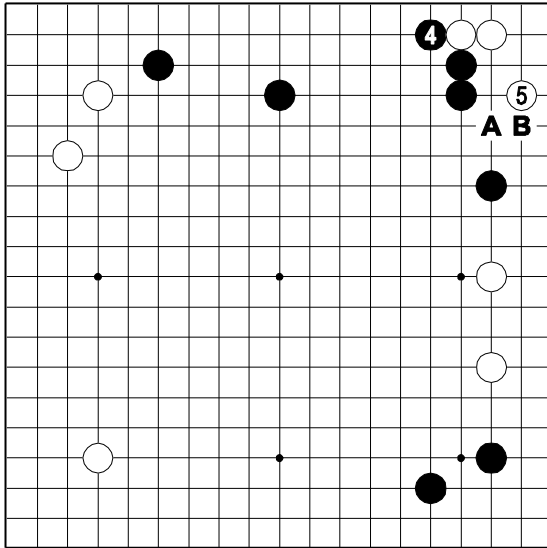
白 1:
 白二路漏, 在黑星大飞守角
 时少见, 不好。一般在星小飞守
 角时采用。



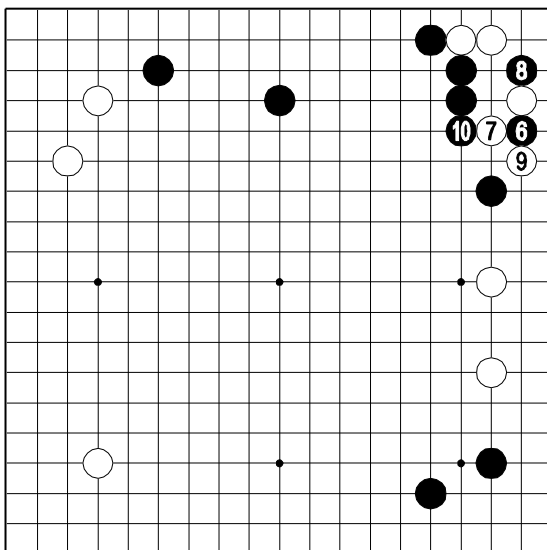
黑 8:
 白就不太满意。



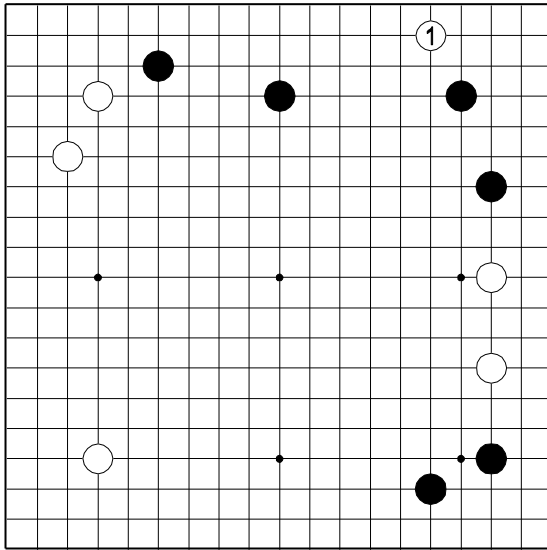
白 3:
白棋往里面长, 不成立。



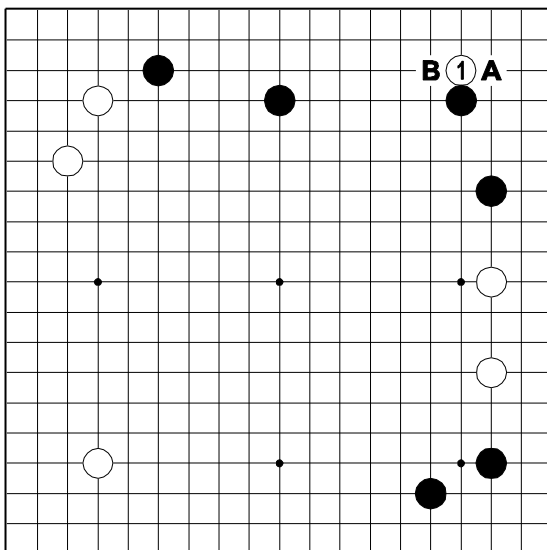
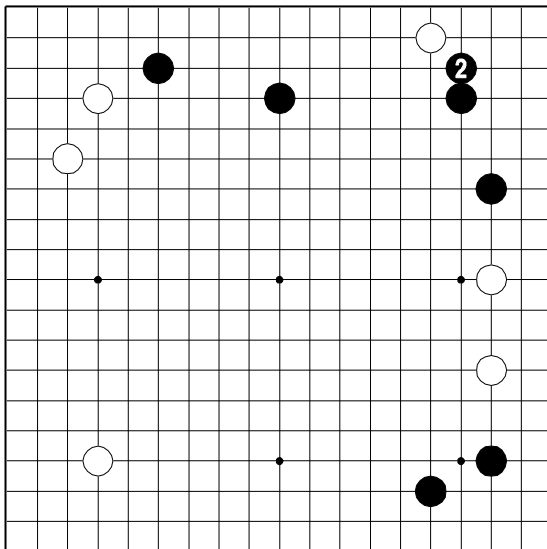
白 5:
白活棋辛苦。
黑 A 位稳健, B 位靠积极。



黑 10:
此结果, 白不行。

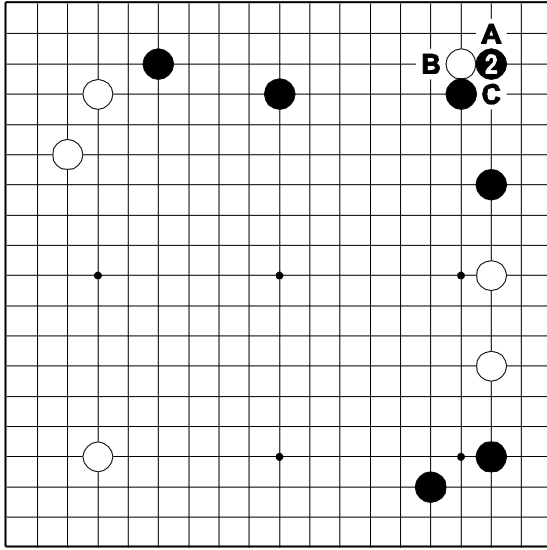


白 1:
白此点二路漏, 也不好。

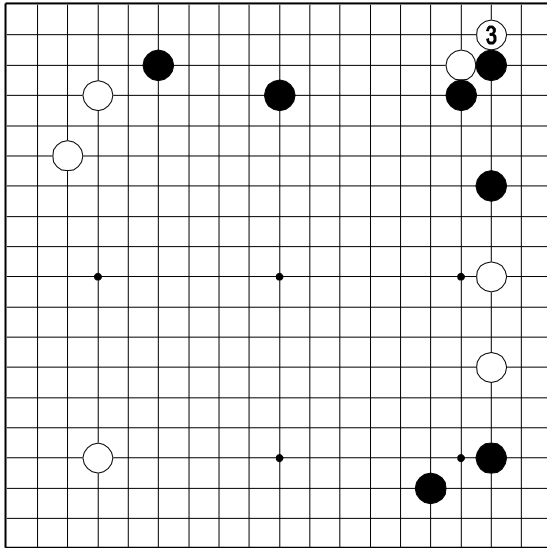


白 1:
白三路托, 是此形用的最多的手段。
黑主要有 A、B 两种下法。
黑 A 位内扳, 是为取实地。

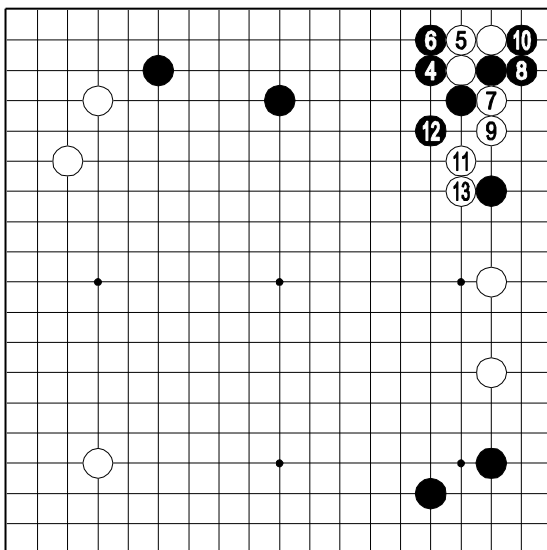
注: B 位外扳未介绍。



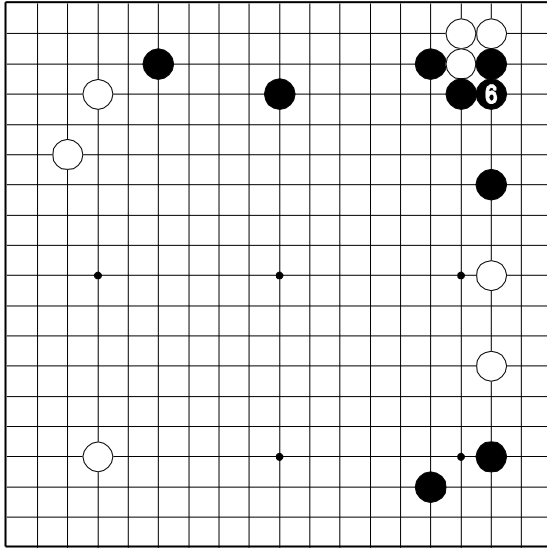
黑 2:
白棋有 A、B、C 的应法，而在 C 位断是双方的正应。



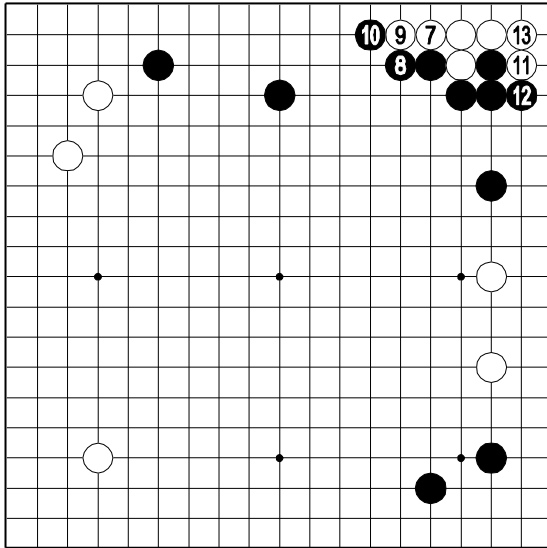
白 3:
白棋连扳不成立。



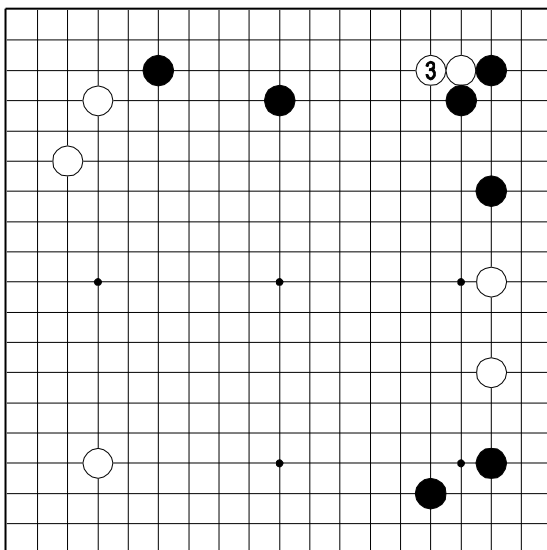
白 13:
因白棋右边漏风，白棋不好。

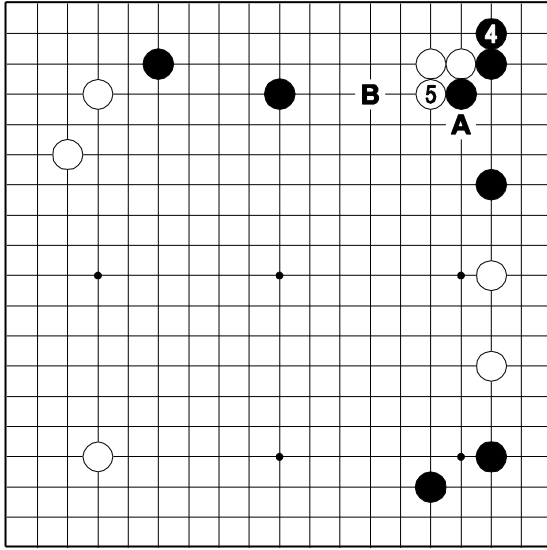


黑 6:
黑棋粘上也行。

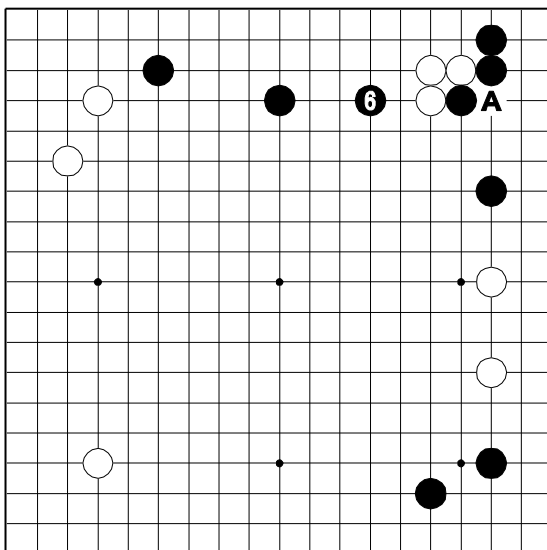
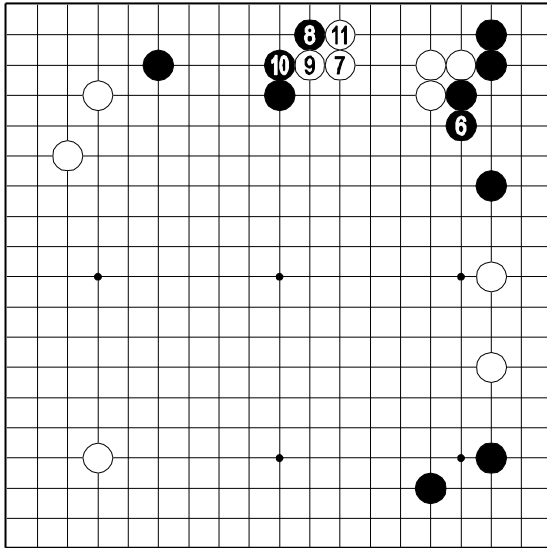


白 13:
白棋活得小。

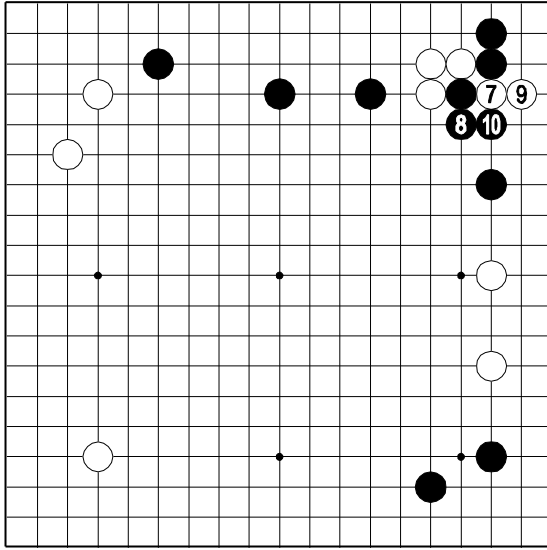




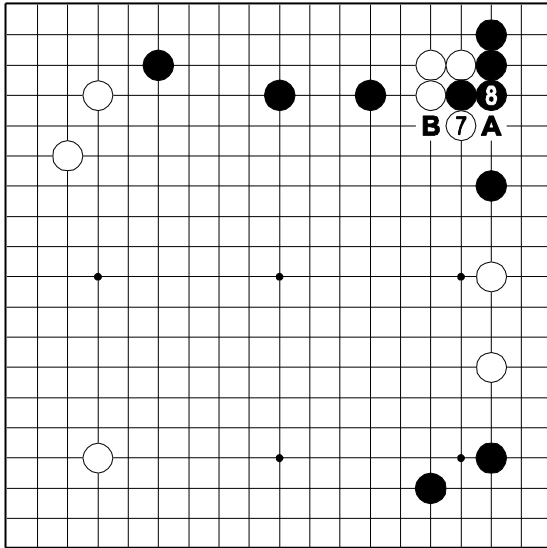
白 5:
 黑 A 位退是旧变化, 黑可以接受。
 黑 B 位拦是新变化。



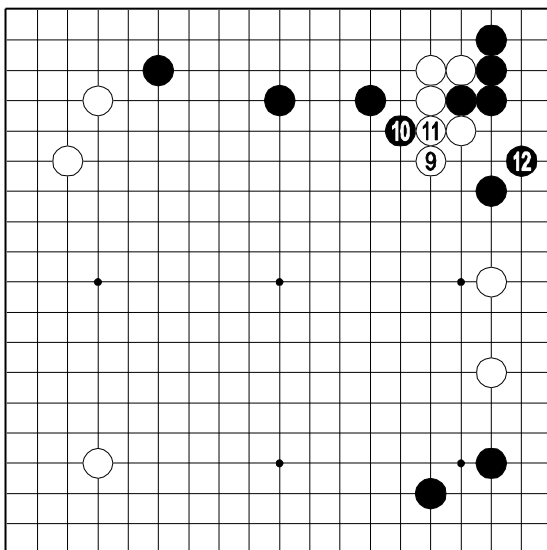
黑 6:
 挡白棋拐时, 黑棋逼住非常有力。
 白棋不能 A 位打。



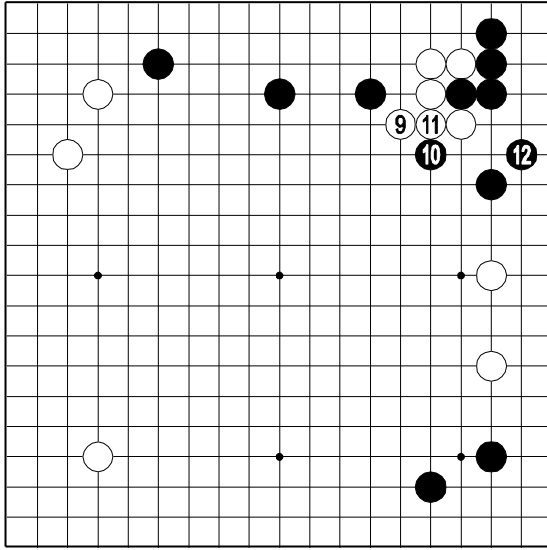
黑 10:
白死。



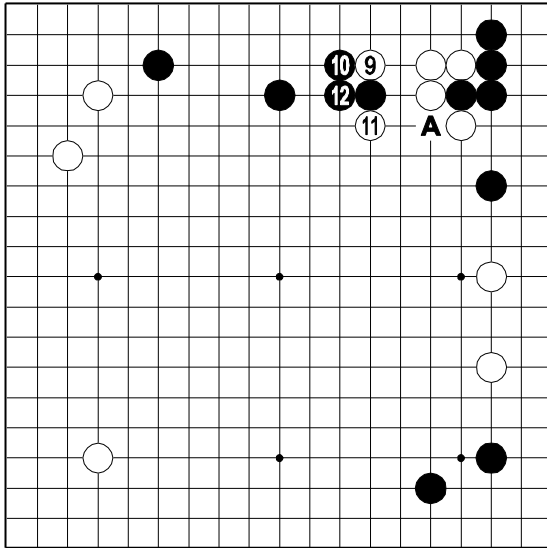
黑 8:
白不能 A 位贴下, 否则黑 B 位断, 白棋崩溃。



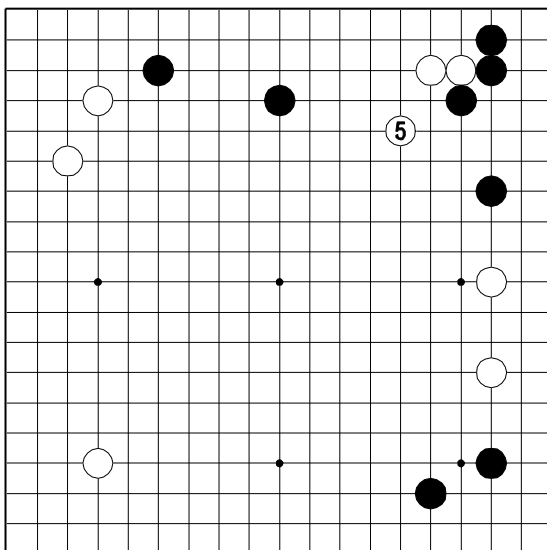
黑 12:
白成孤棋, 白无趣。



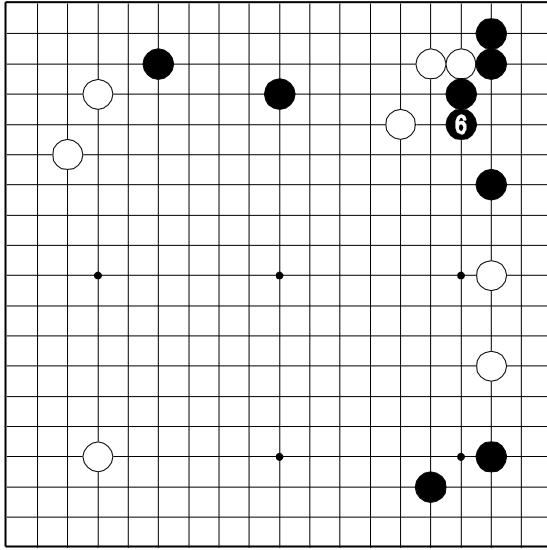
黑 10:
白死。



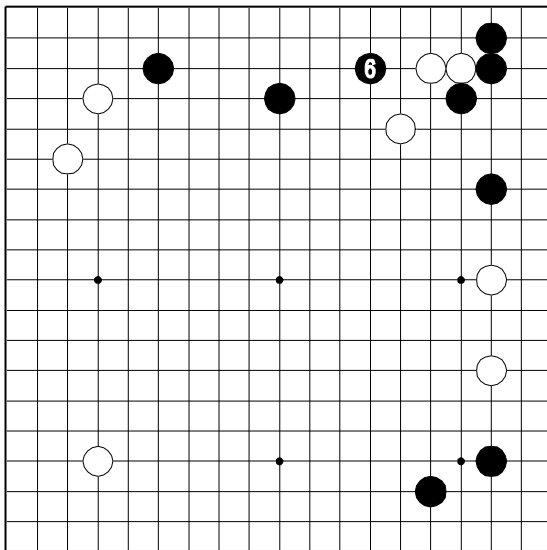
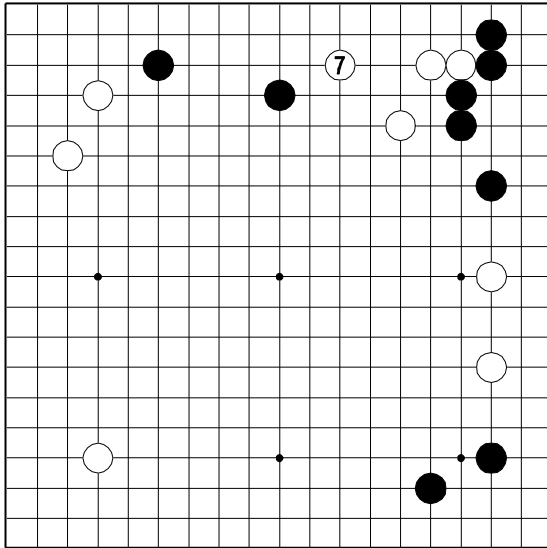
黑 12:
黑棋只要不让白棋先手补掉A位的断点,白棋就行棋困难。



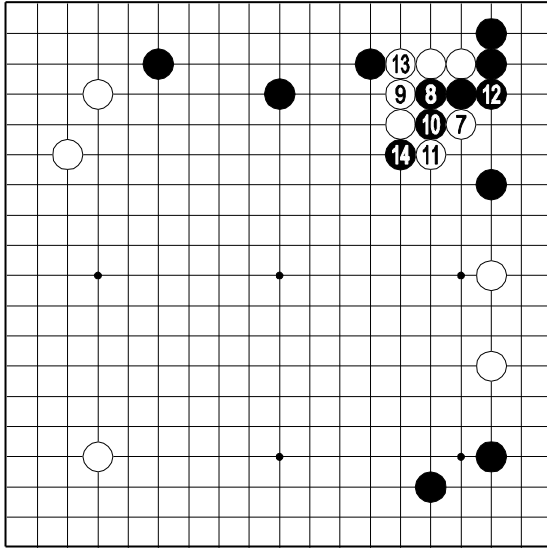
白 5:
旧定式书中有此飞的变化。
白棋飞与拐大同小异,有些问题。



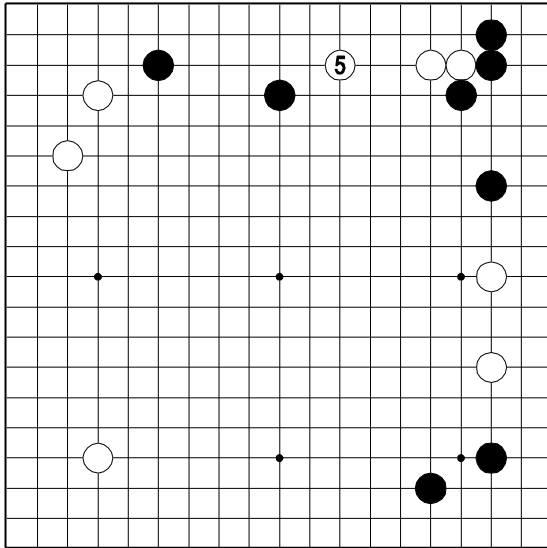
黑 6:
白棋飞时，黑棋并是旧变化。



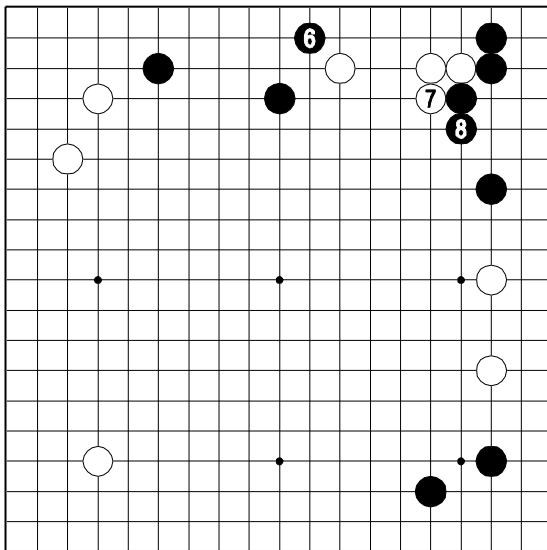
黑 6:
黑棋逼住是新变化。



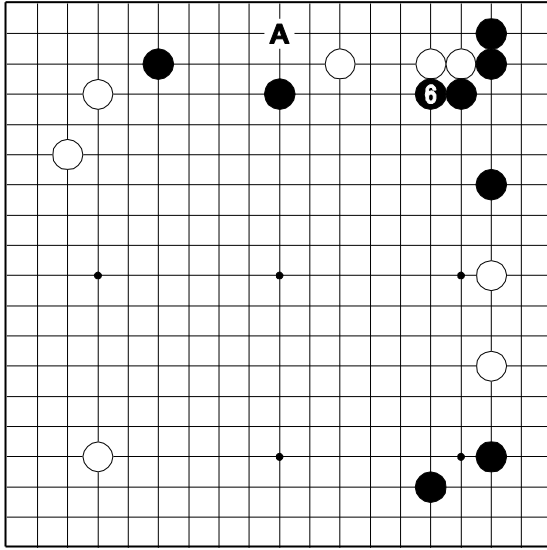
黑 14:
至此, 白棋作战困难。



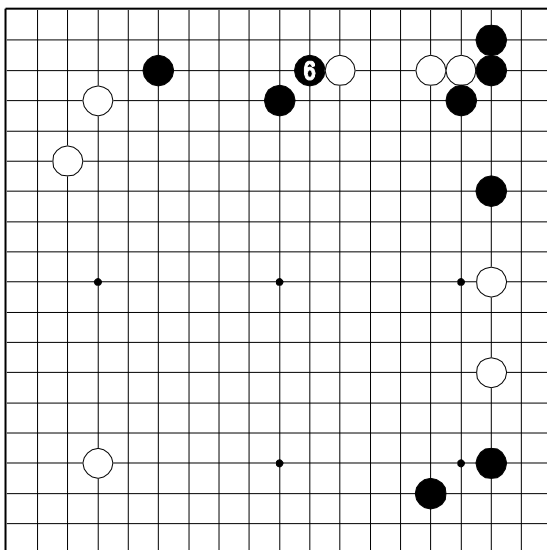
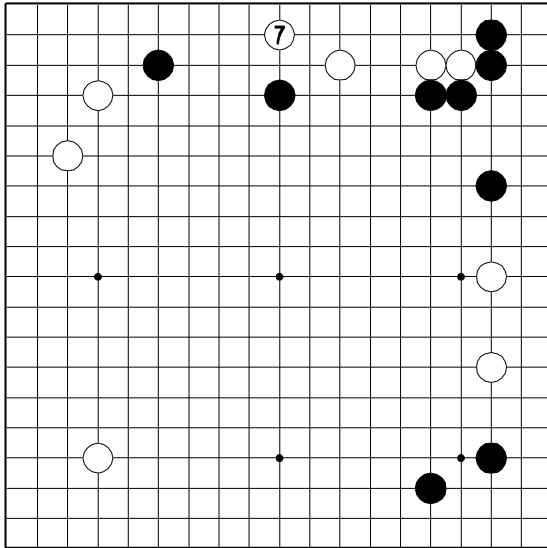
白 5:
白棋先拆, 是新变化。



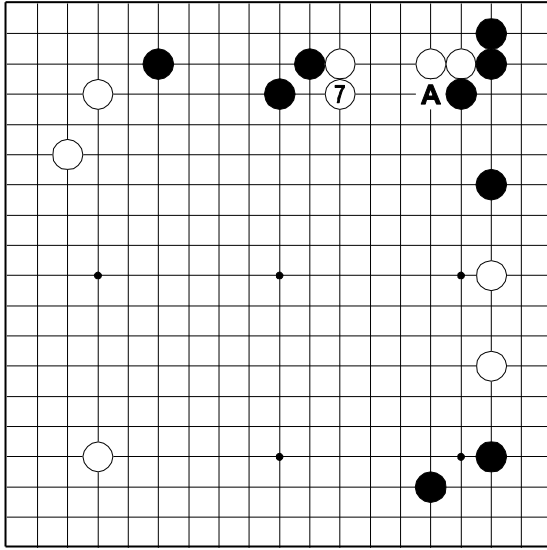
黑 8:
还原旧变化。



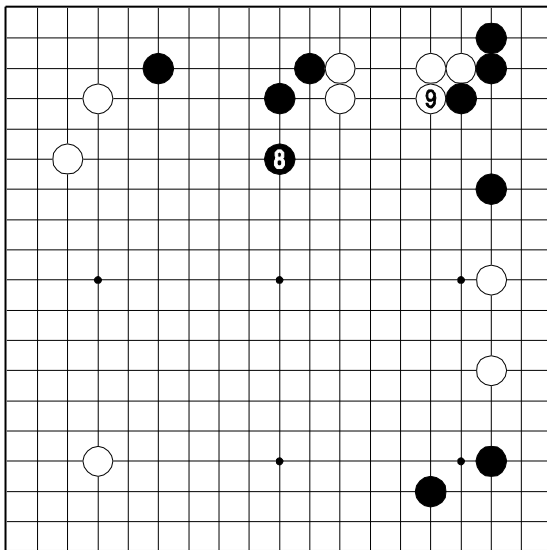
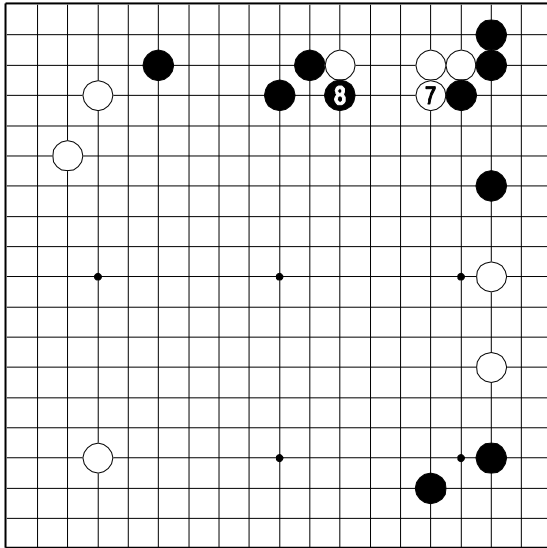
黑 6:
 黑棋压虽然是要点, 但被白
 棋 A 位飞, 黑棋受不了。

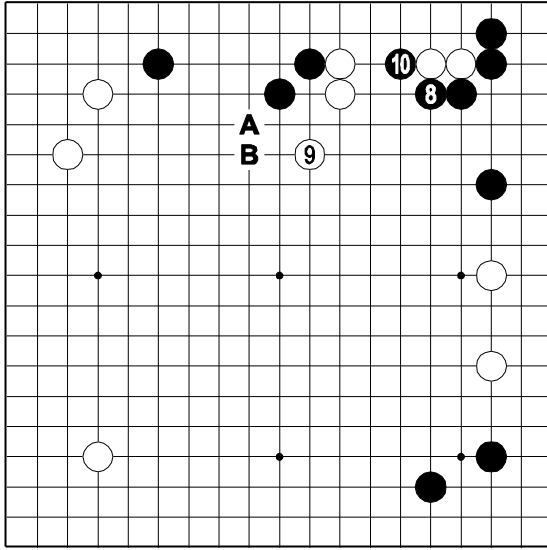


黑 6:
 黑尖顶是最常见下法。

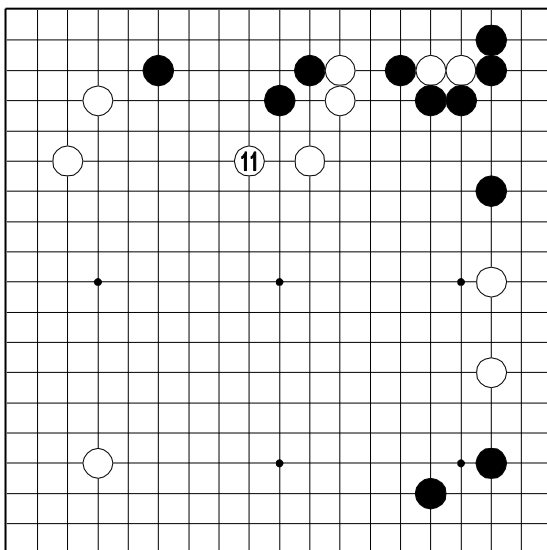
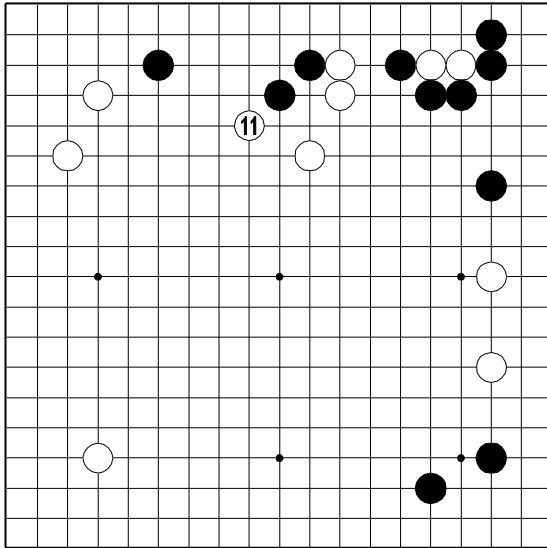


白 7:
 白棋此时不能 A 位拐, 否则
 被黑棋 7 位扳, 白棋眼位不好。

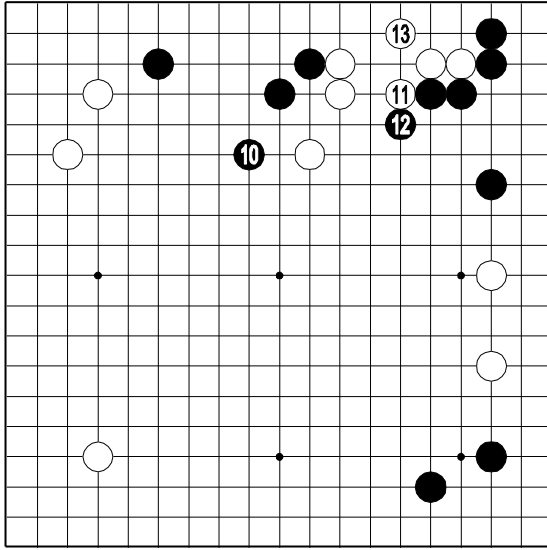




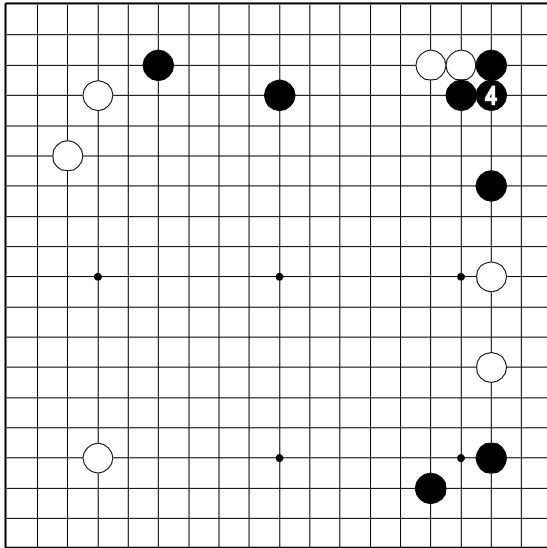
黑 10:
白棋 A、B 位都是先手。



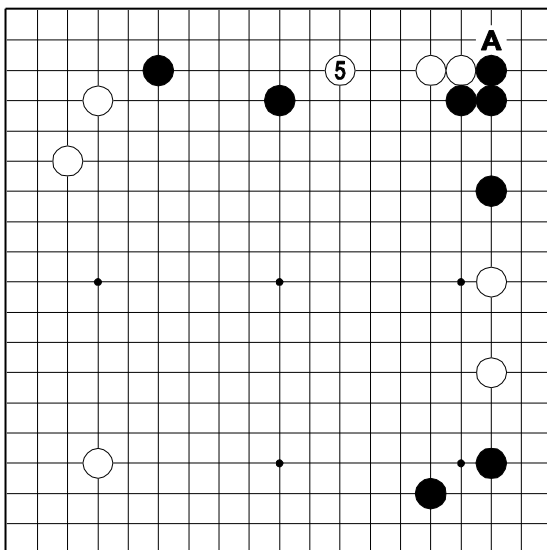
白 11:
白棋外面很畅，可以接受。



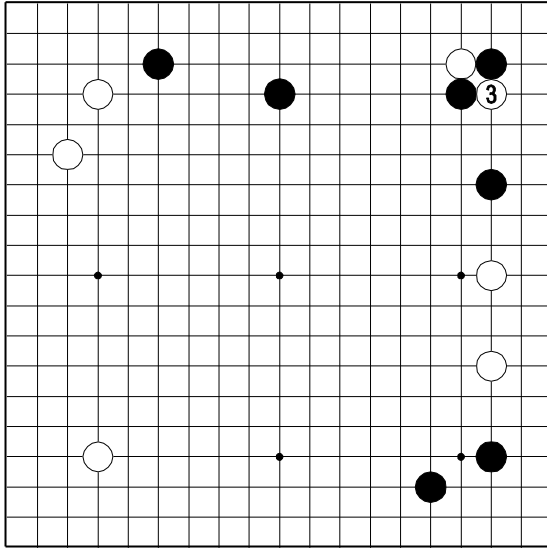
白 13:
白棋虎，是棋形要点。



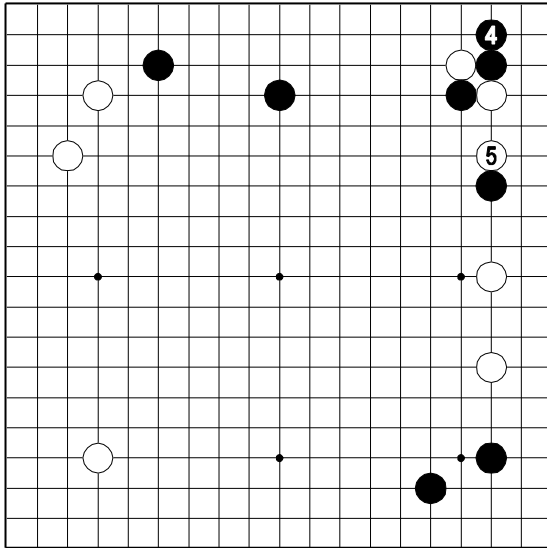
黑 4:
黑粘，一般不好。



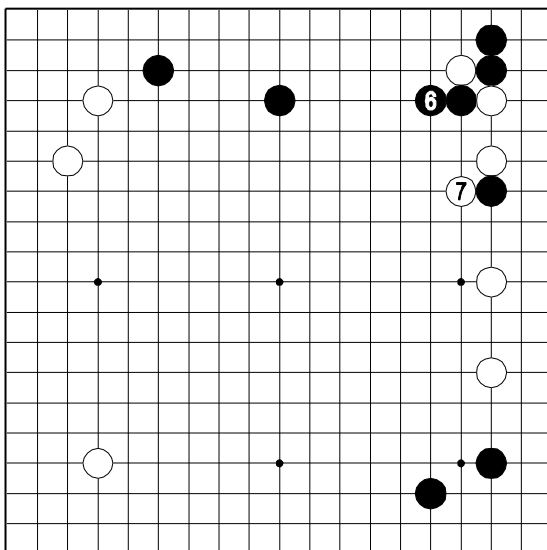
白 5:
因为没有黑棋 A 位的立，白棋眼位丰富许多。



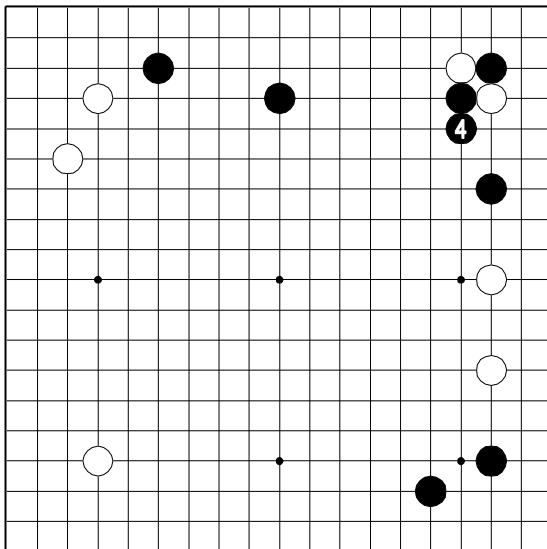
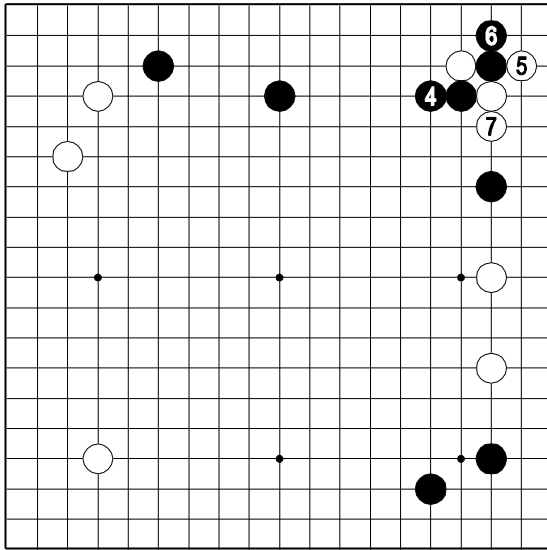
白 3:
白棋断是更积极的下法。



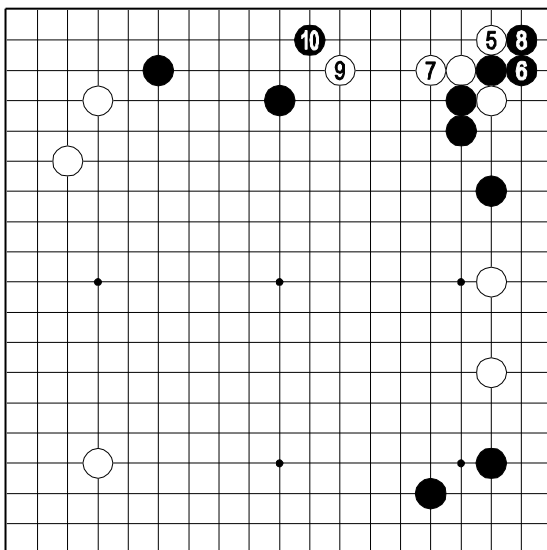
白 5:
白靠, 手筋。



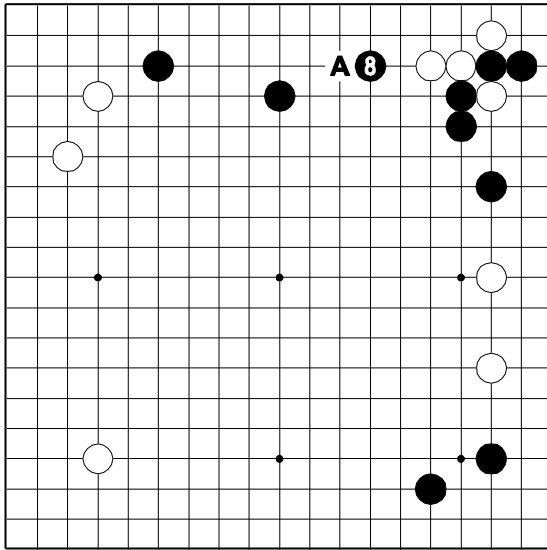
白 7:
形成转换, 白棋不错。



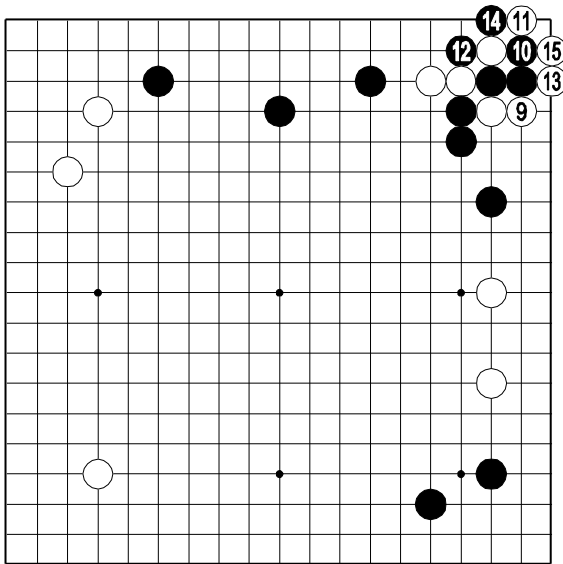
黑 4:
黑退, 正招。



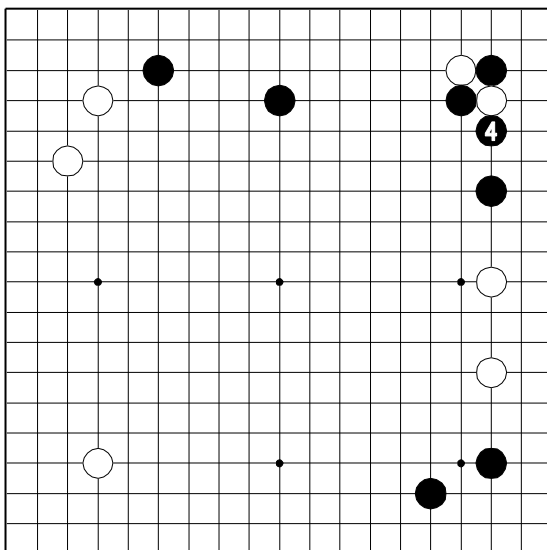
黑 10:
此图是双方正确下法, 应记住。



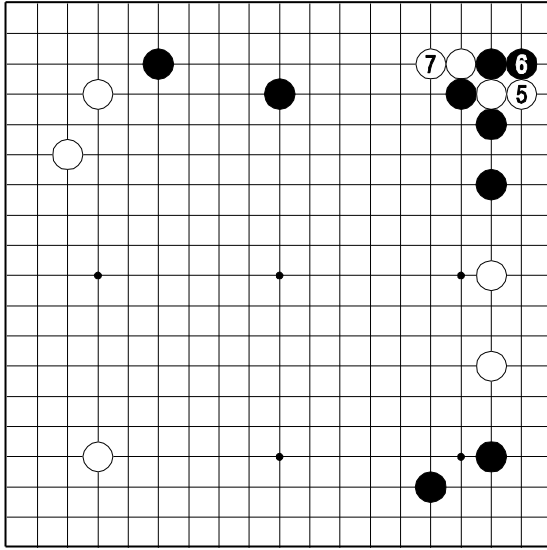
黑 8:
 黑逼住，有问题，不好。
 黑逼住时，右上角是打劫。
 白劫材不够时，可 A 位靠制造劫材。



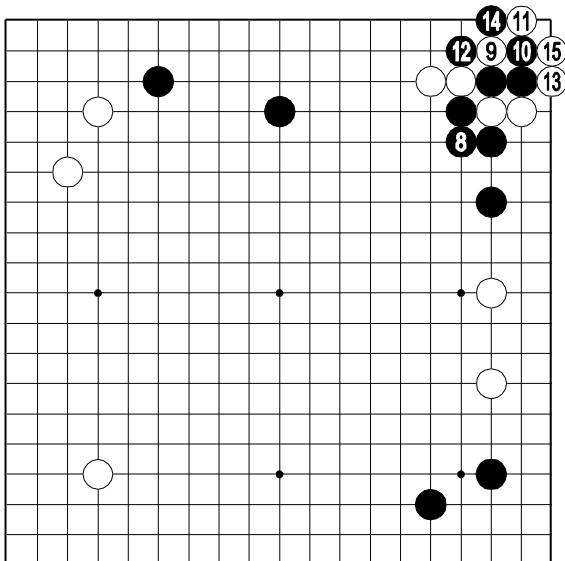
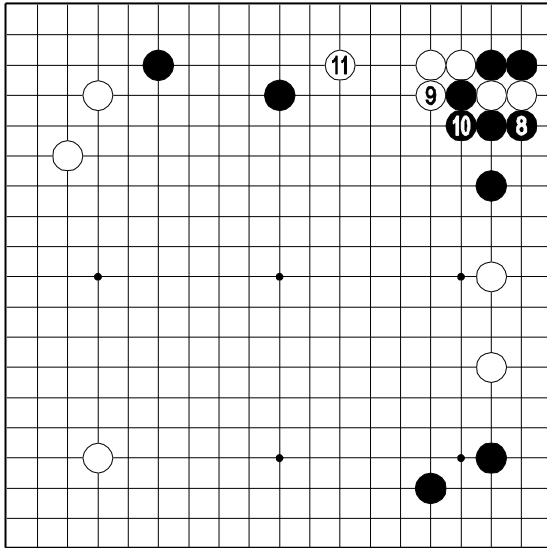
白 15:
 此劫，黑更重。

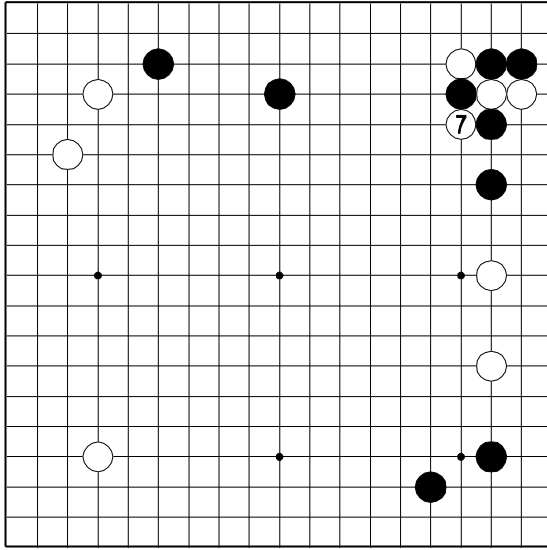


黑 4:
 黑打吃是最强下法，但黑棋味道非常坏。

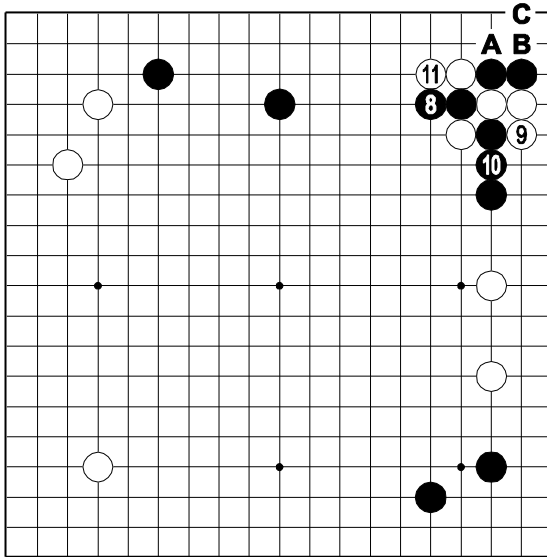


白 7:
白退是最简明的下法。





白 7:
白棋断打, 较乱。



白 11:
白棋瞄着 A、C 连扳做劫的手段。