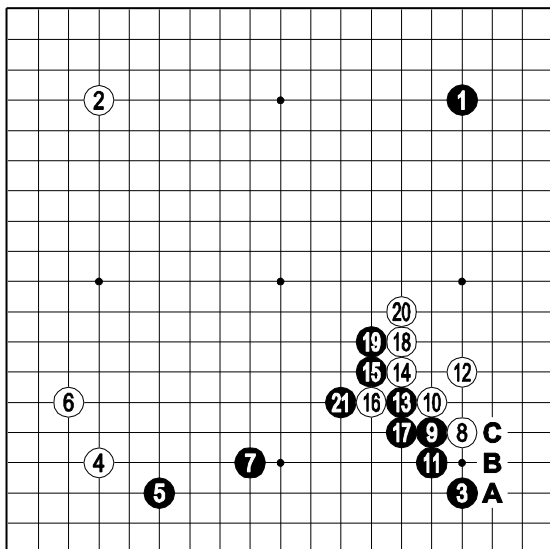
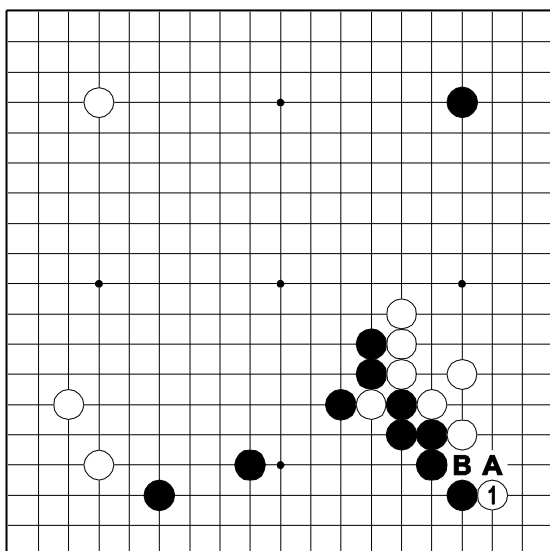


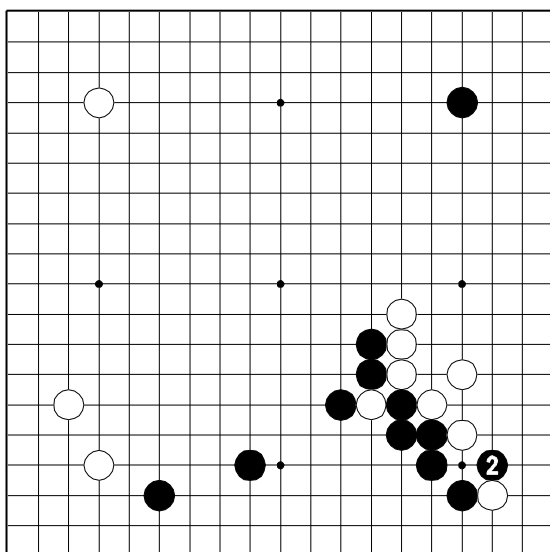
第十四型 定式以后的变化之一



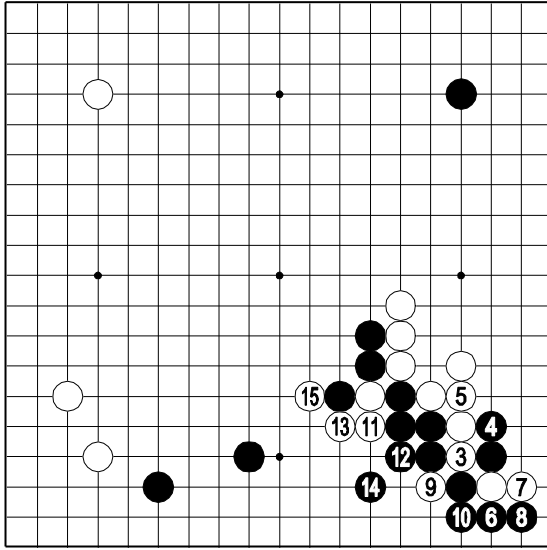
1 至 21 手是形成过程。
 白棋如何下？
 白棋的 A 位托成立吗？
 白 A 位托不成立，应 B 位尖。
 如果白棋脱先，黑可 C 位托。



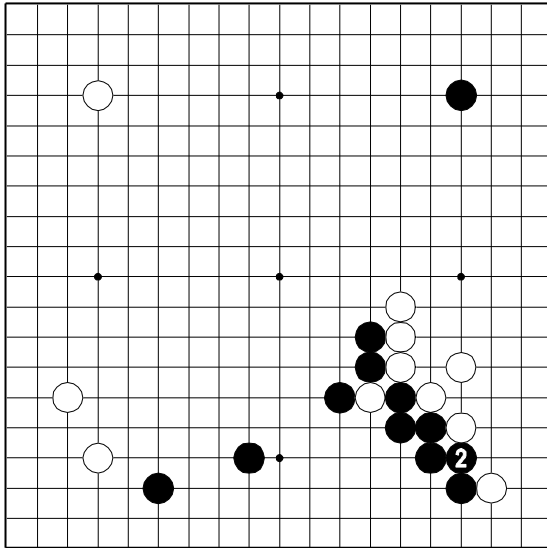
白 1：
 黑应 B 位团，黑 A 位扳不好。



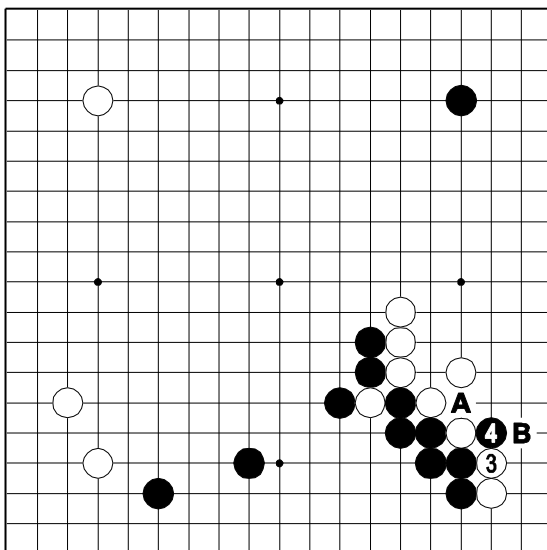
黑 2：
 黑扳断不成立。



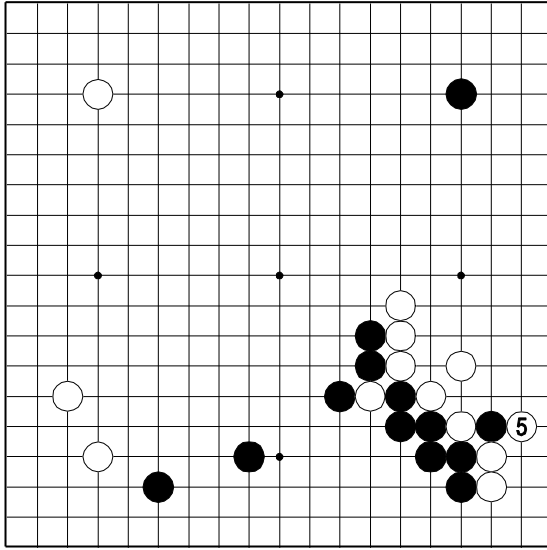
白 15:
黑不好。



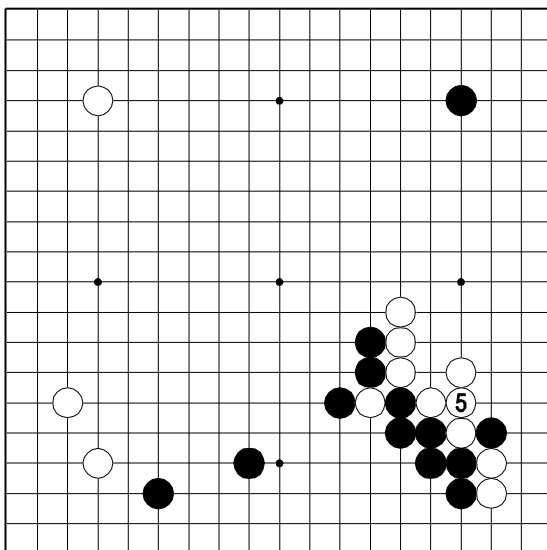
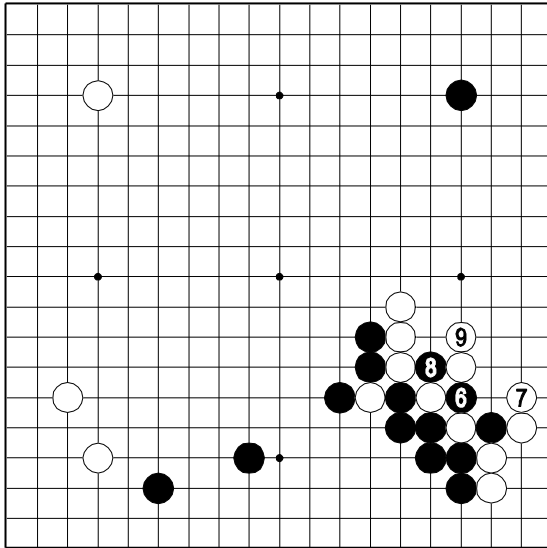
黑 2:
黑棋团，局部棋形要点。



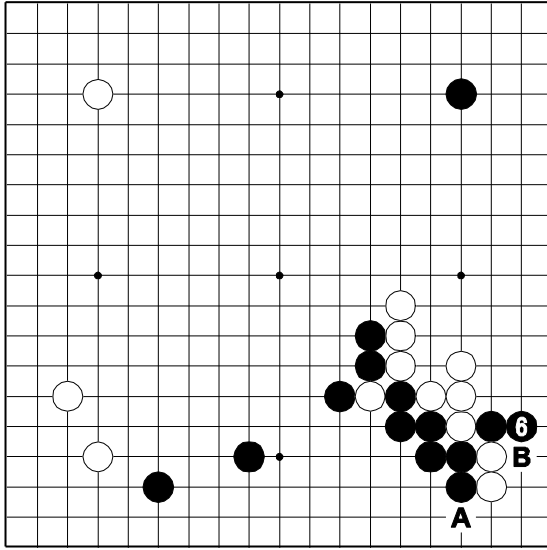
黑 4:
白 A 位，必然；白 B 位，不好。



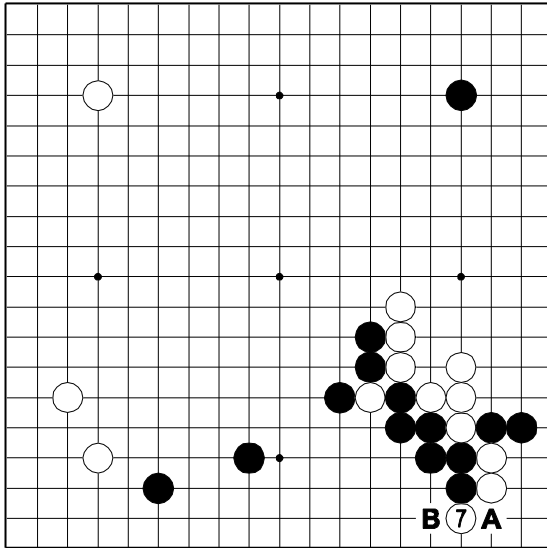
白 5:
白棋二路打不好。



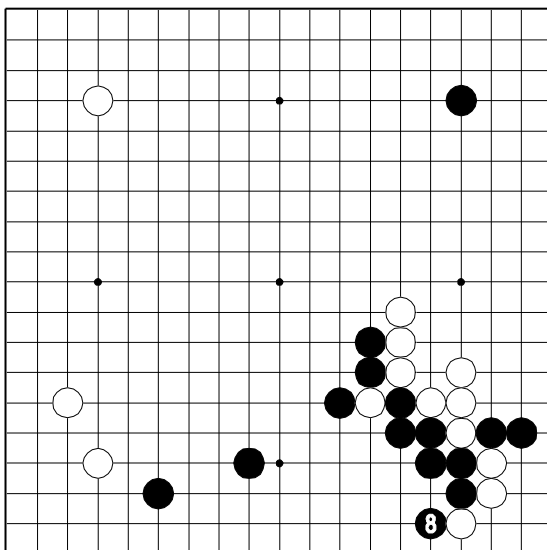
白 5:
白棋粘，必然。



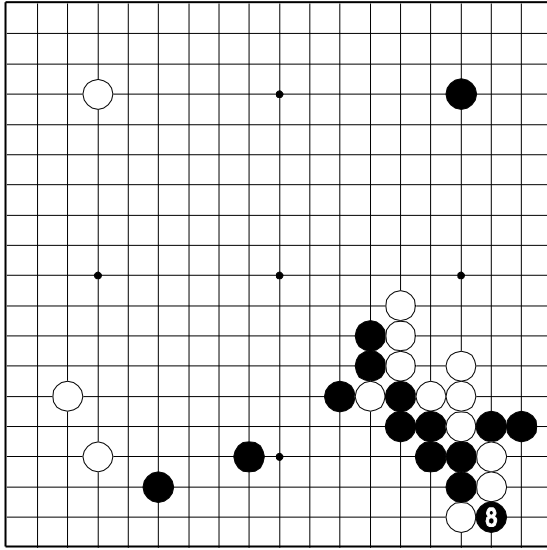
黑 6:
白棋 A 位扳不成立, 应 B 位
挡。



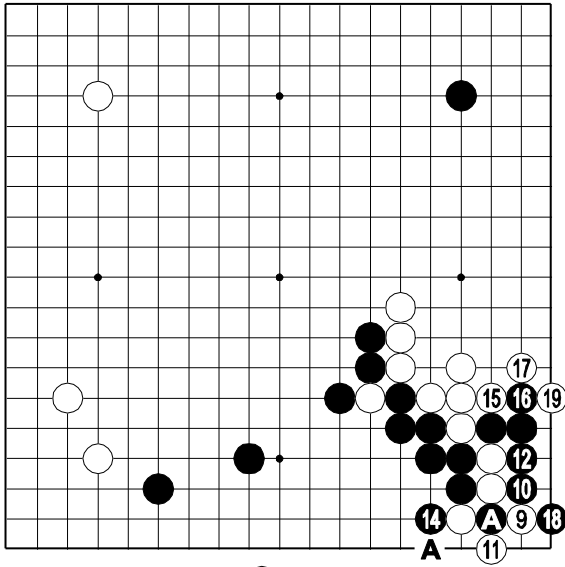
白 7:
白棋扳, 不成立。
黑应 A 位断。



黑 8:
黑扳, 不好。

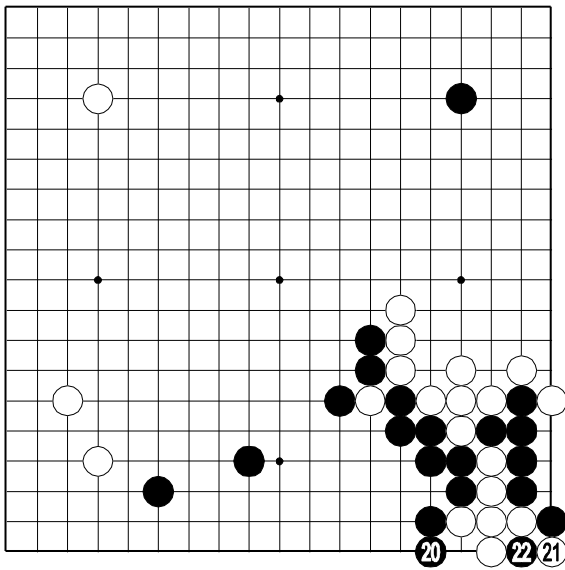


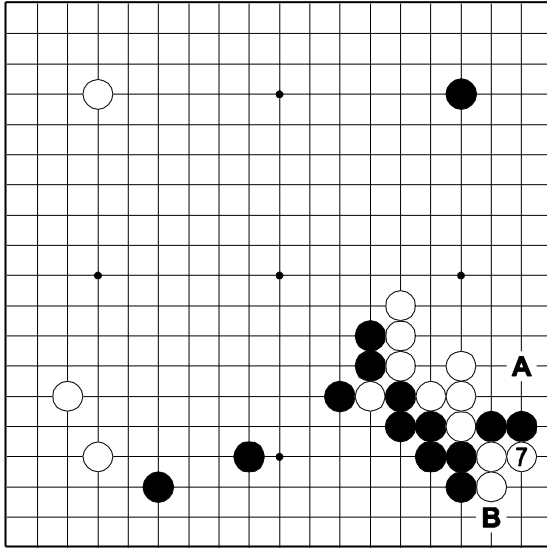
黑 8:
黑棋断, 好手。



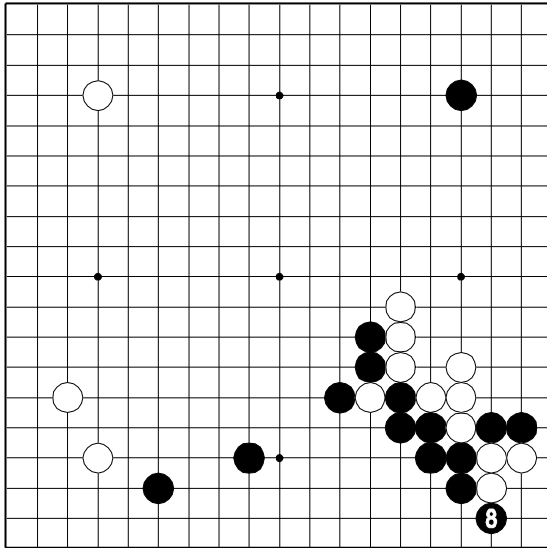
白 19:
黑可以A位立, 也可以脱先。

⑬=A

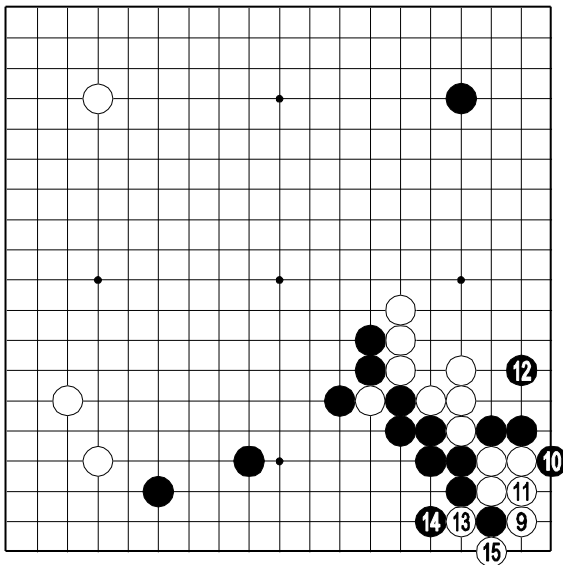




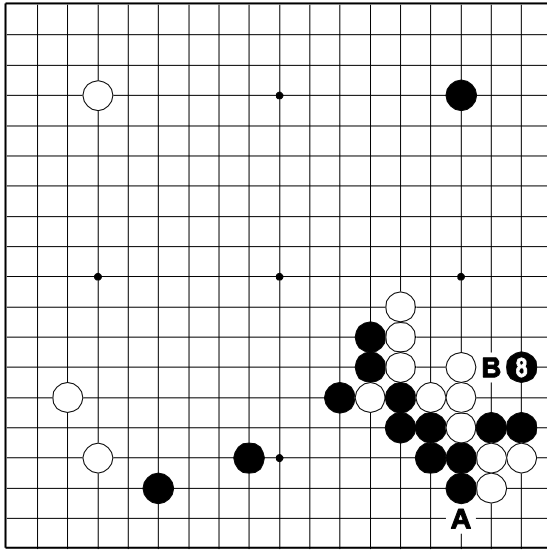
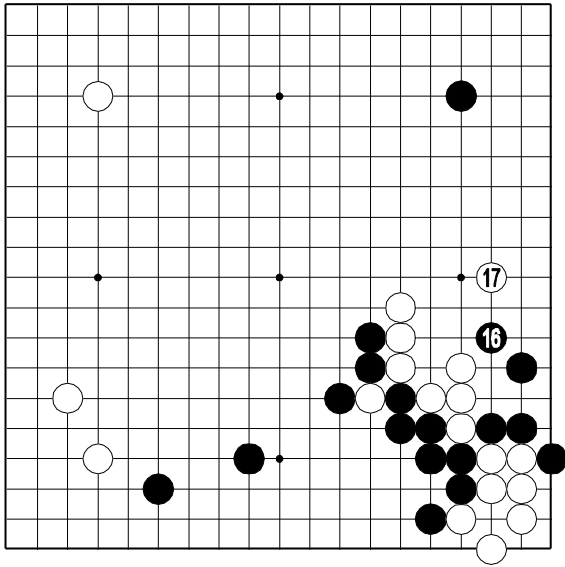
白 7:
黑应 A 位跳, 不应 B 位扳。



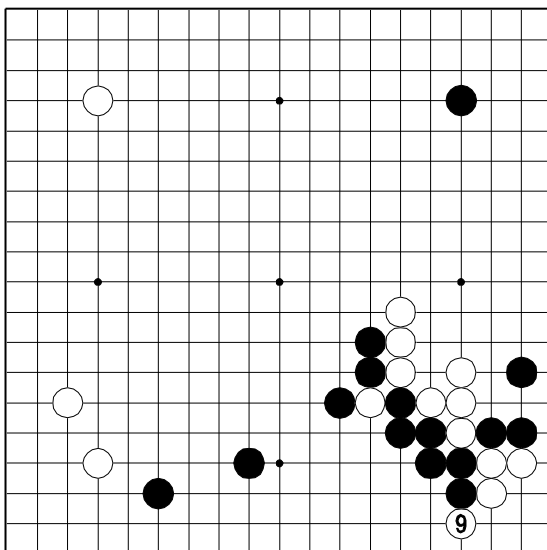
黑 8:
黑棋扳, 不好。



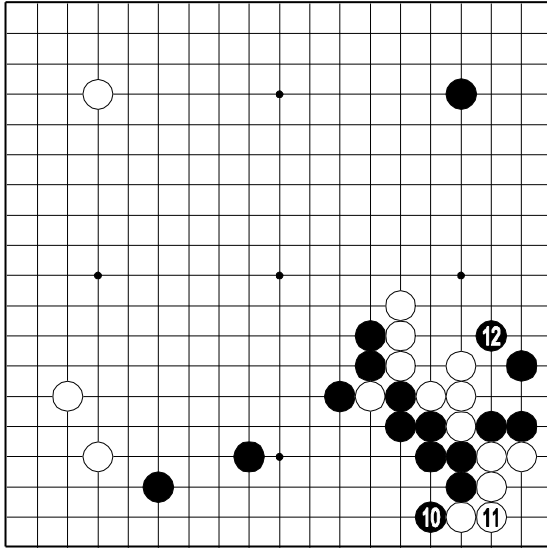
白 15:
白先手活了。(?)



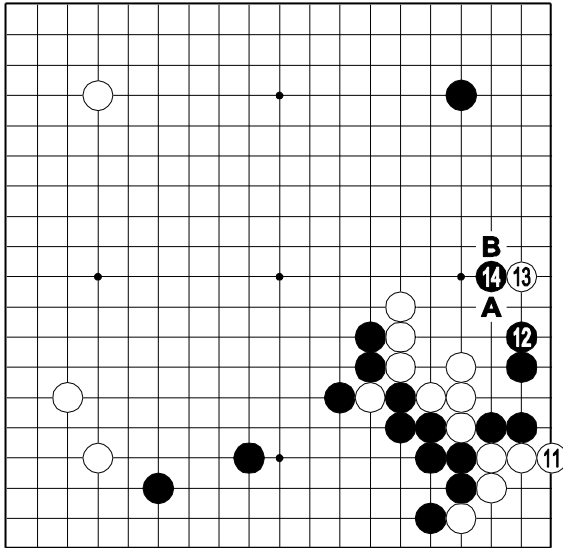
黑 8:
白应 B 位, A 位不好。



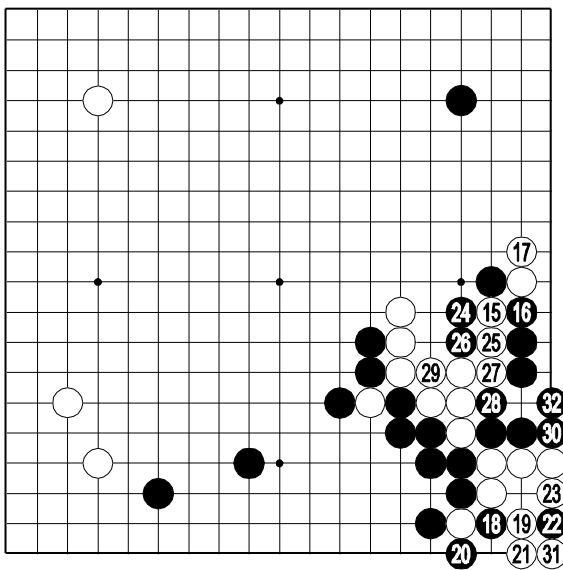
白 9:
白棋扳, 选择做活, 不好。



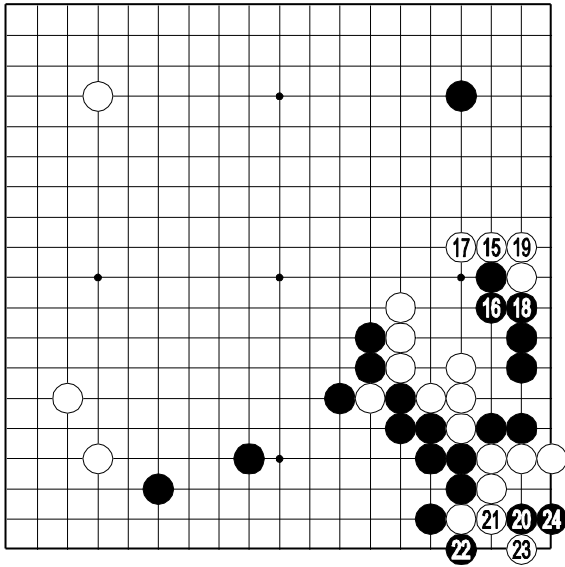
黑 12:
 右下角白要活棋还差一手棋。



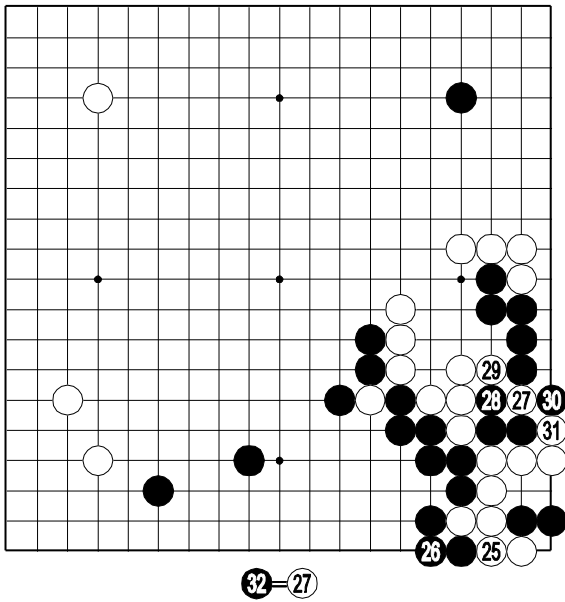
黑 14:
 白有 A、B 位两种应法。



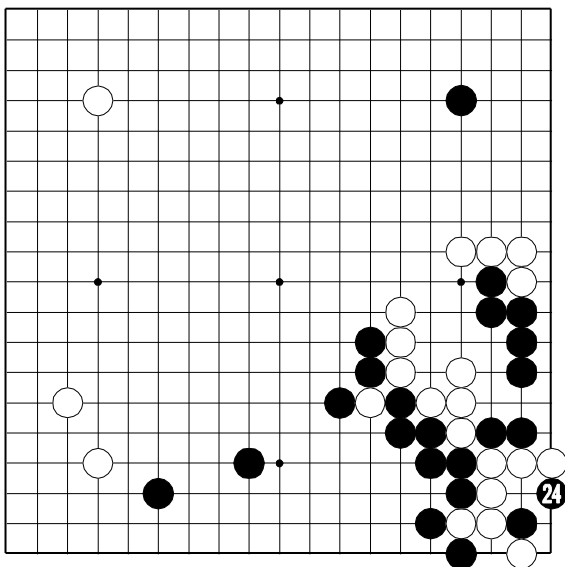
黑 32:
 白大亏。



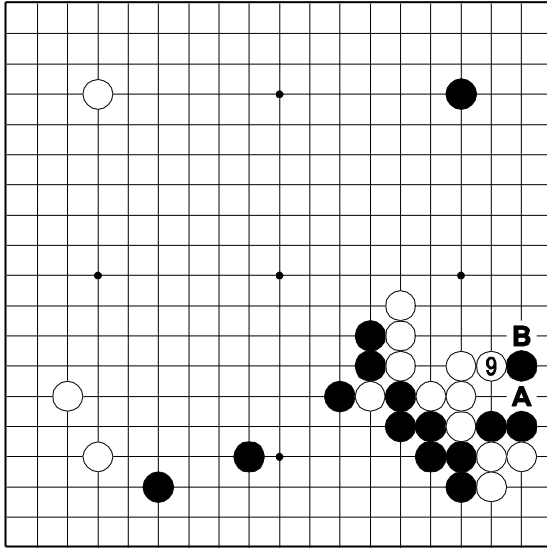
黑 24:
黑立不成立。



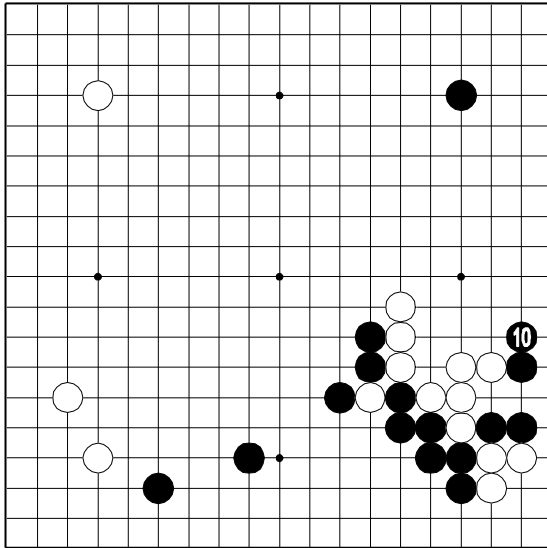
黑 32:
黑棋 6 气, 白棋 6 气, 白先
动手, 黑不行。



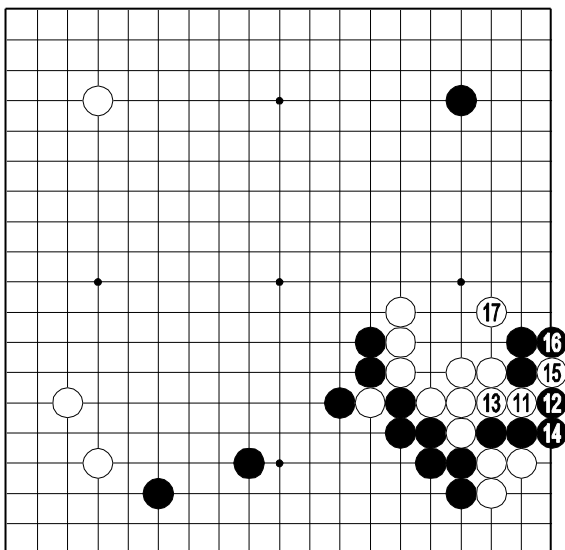
黑 24:
黑尖, 正确。形成劫争, 白
棋重。
双方脱先。

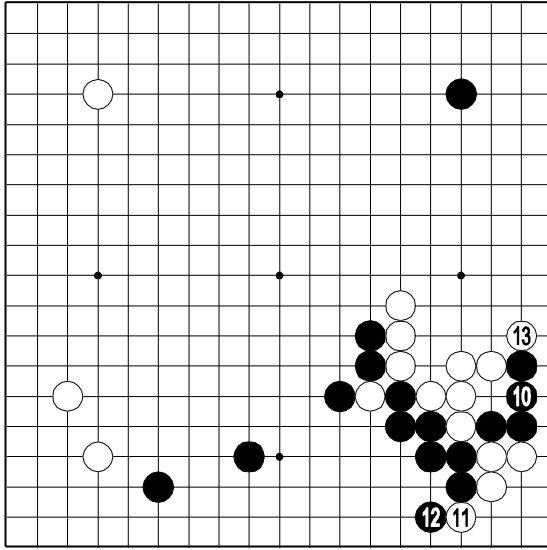


白 9:
黑只能 A 位粘, 不能 B 位长。

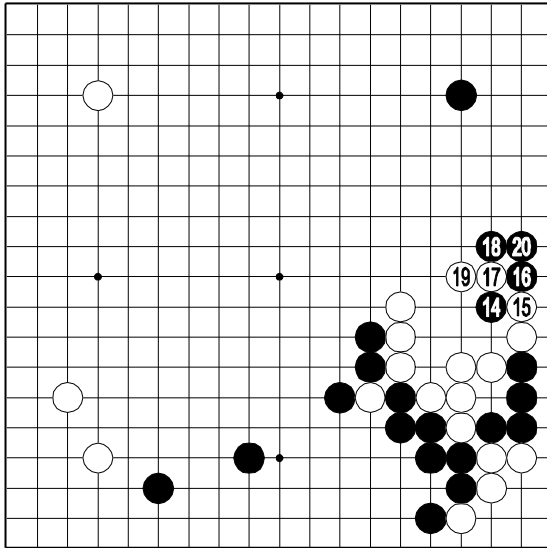


黑 10:
黑不能长。

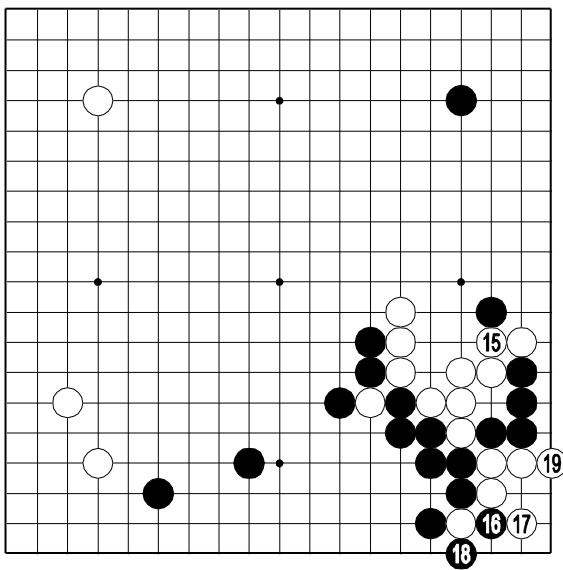


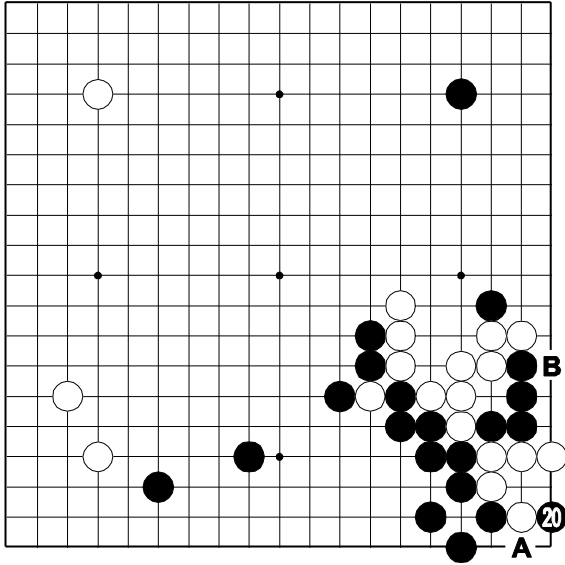


黑 12:
对杀局部, 白棋有利。

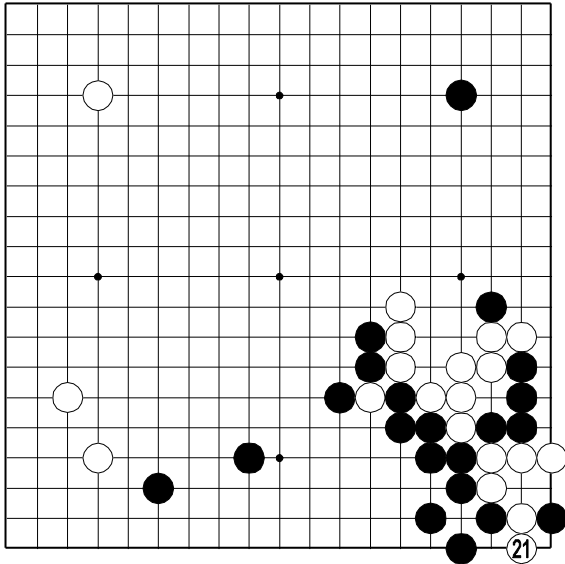


白 19:
白棋立, 对杀好手。

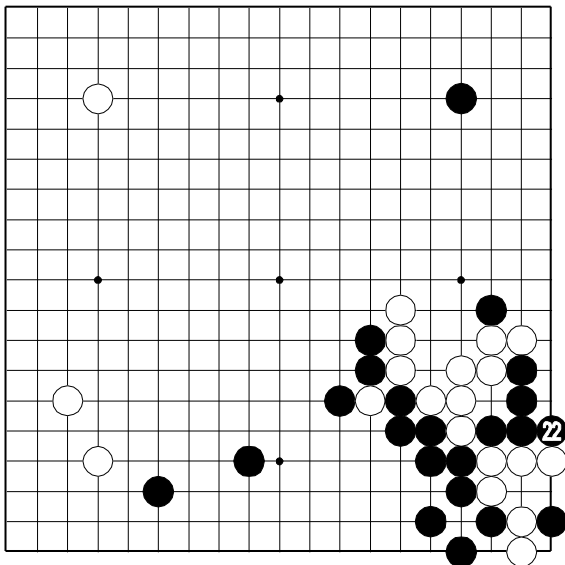


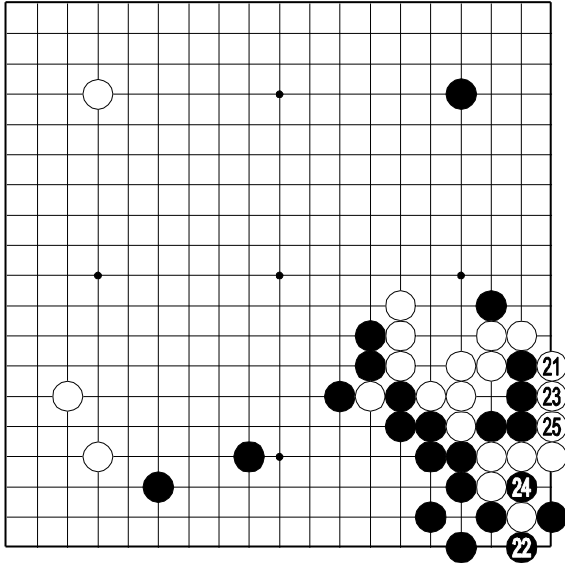


黑 20:
 黑夹, 对杀好手。
 白只能 B 位扳, 不能 A 位立。



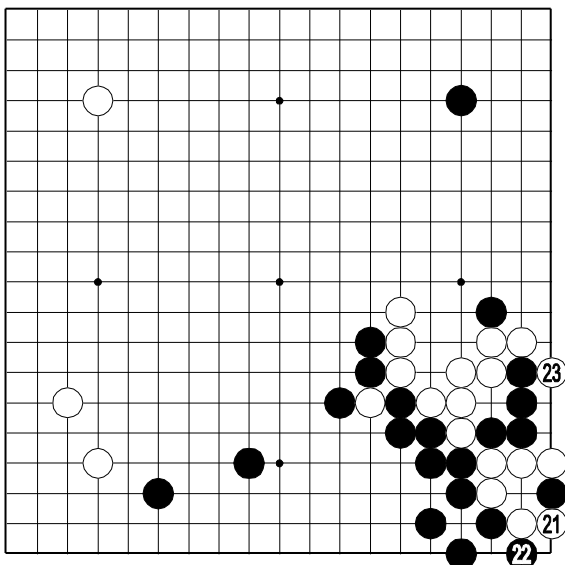
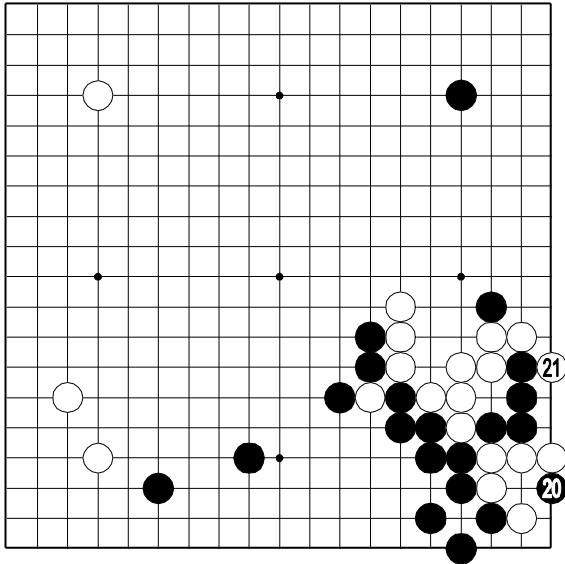
白 21:
 白棋立, 不成立。

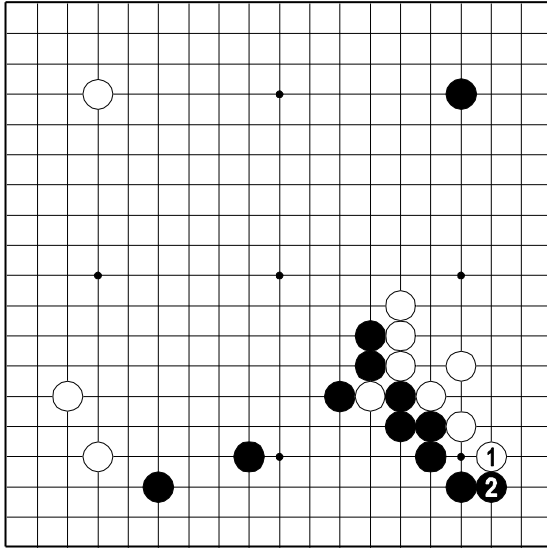




白 25:

虽然对杀白胜，但白大亏，落了后手，外边还被黑点了一下。





黑 2:
这是双方正常分寸。

