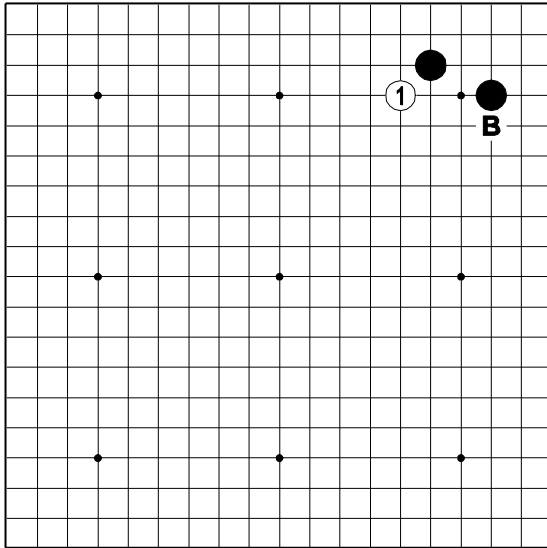
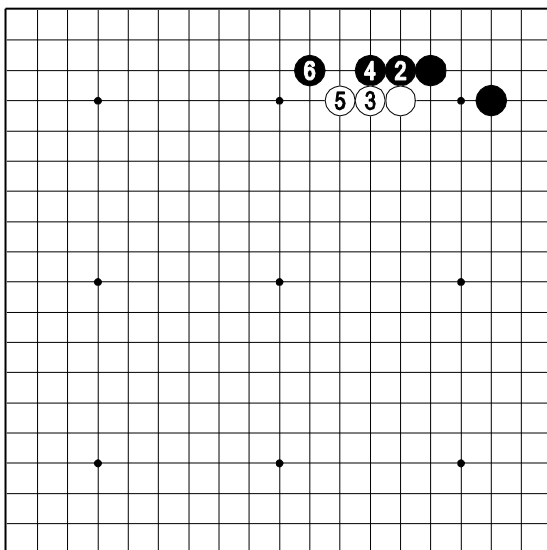


### 第九型 尖冲、靠无忧角

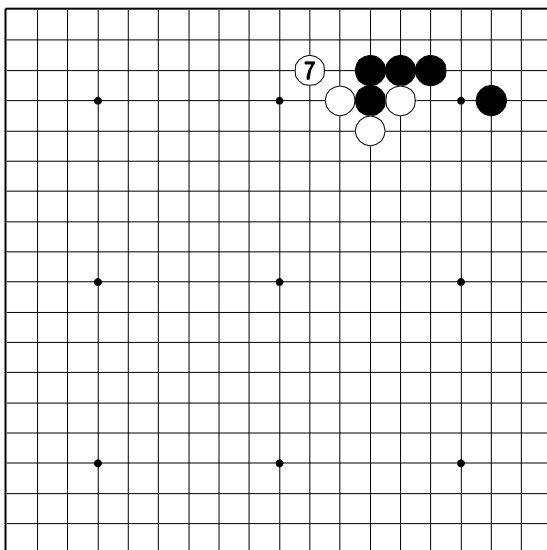
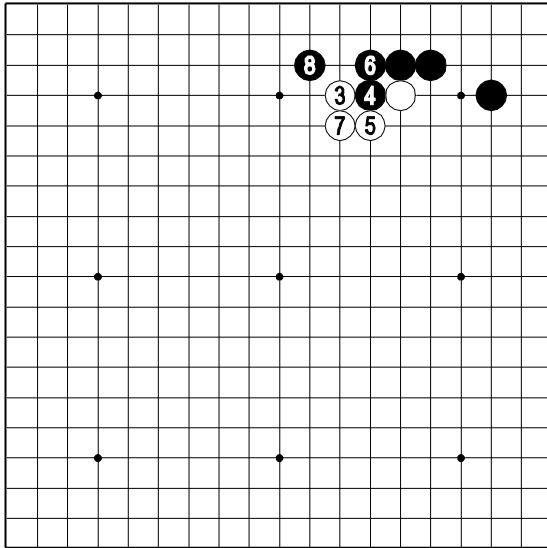
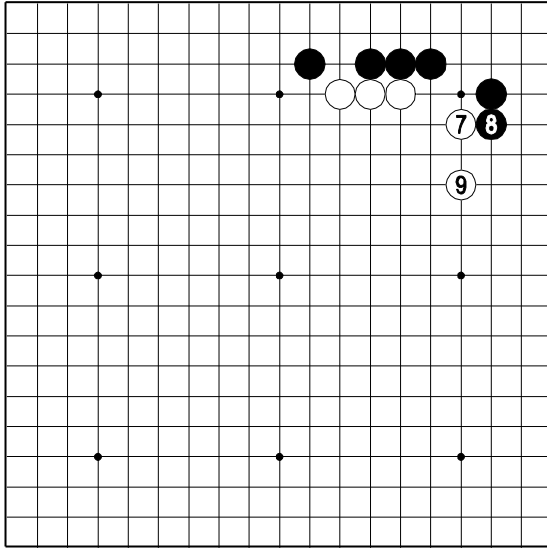
本型研究白棋 A 位尖冲和 B 位靠的下法。



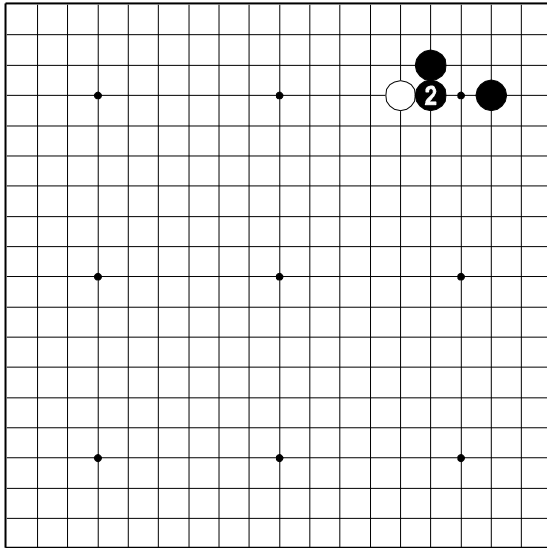
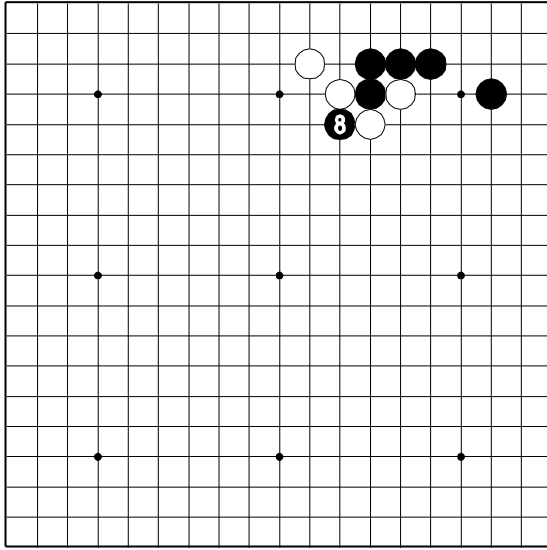
白 1:  
白棋尖冲，是为了照顾外  
围，压迫黑无忧角。



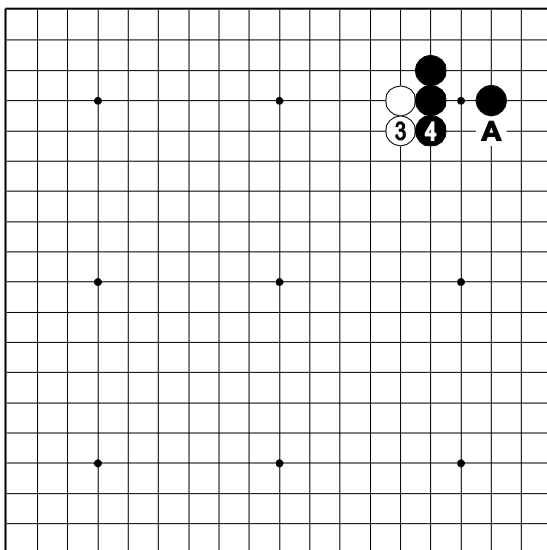
黑 6:  
白取势，但损实地。双方都  
难以把握。



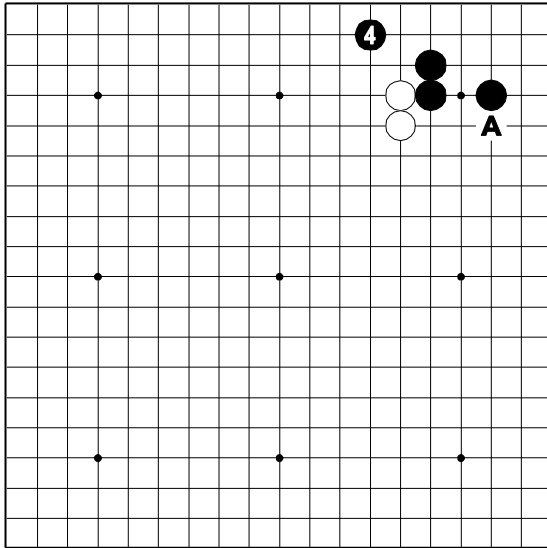
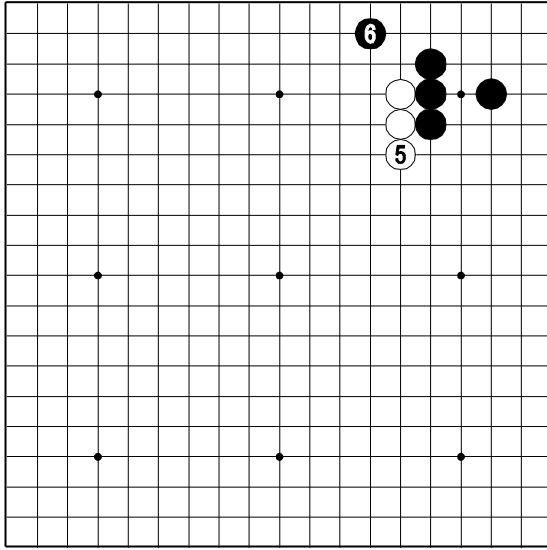
白 7:  
白棋尖下，是作战的下法。



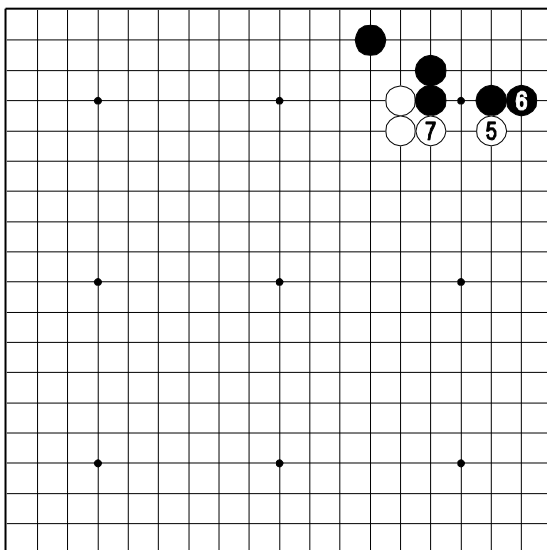
黑 2:  
 黑贴, 最常见。  
 黑护住住角地, 且白棋不易  
 脱身。



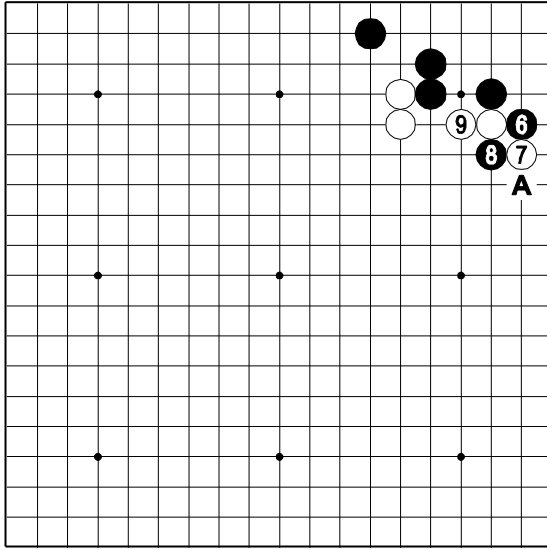
黑 4:  
 黑棋多贴一手, 是为了防止  
 白棋以后 A 位靠的手段。



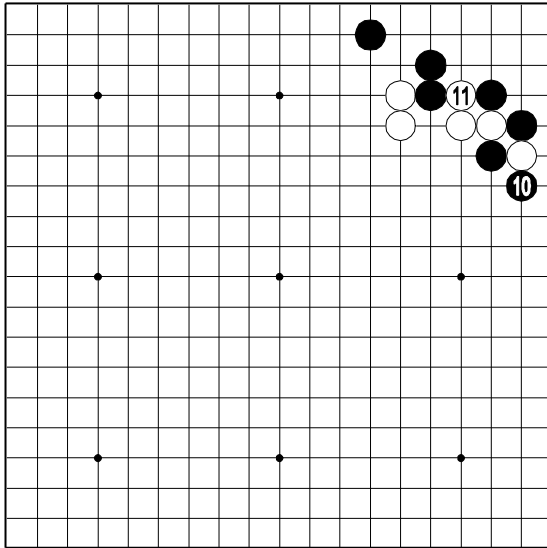
黑 4:  
黑少贴一手, 白有 A 位靠的手段。



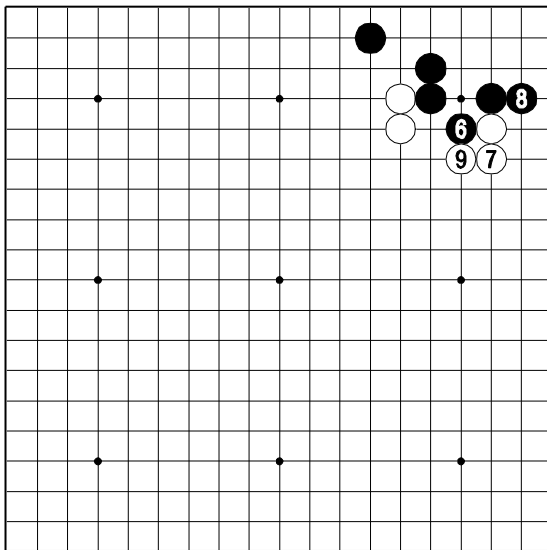
白 7:  
白棋形好。

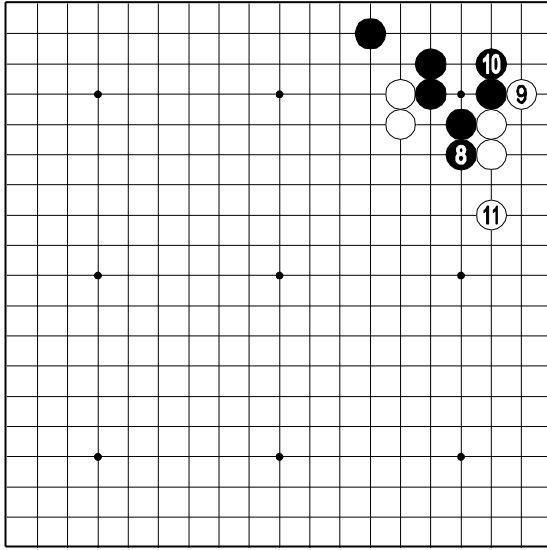


白 9:  
黑不能 A 位打。

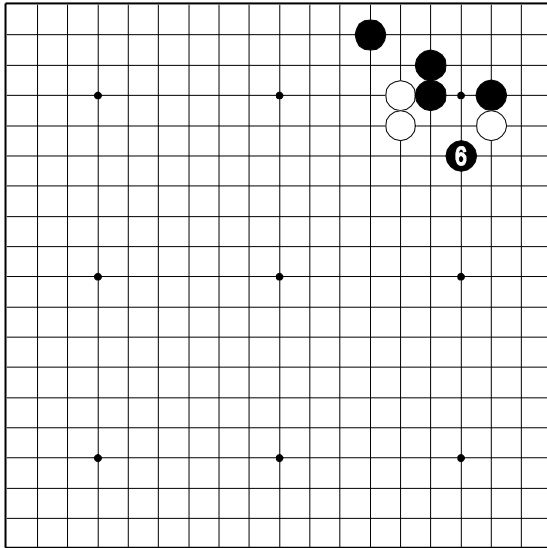


白 11:  
白冲, 黑形裂。

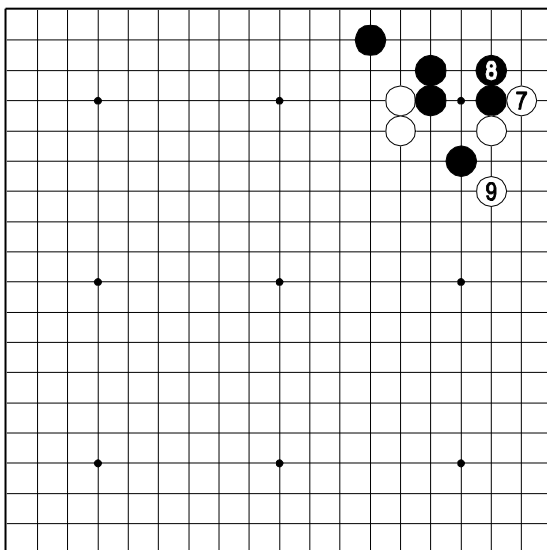


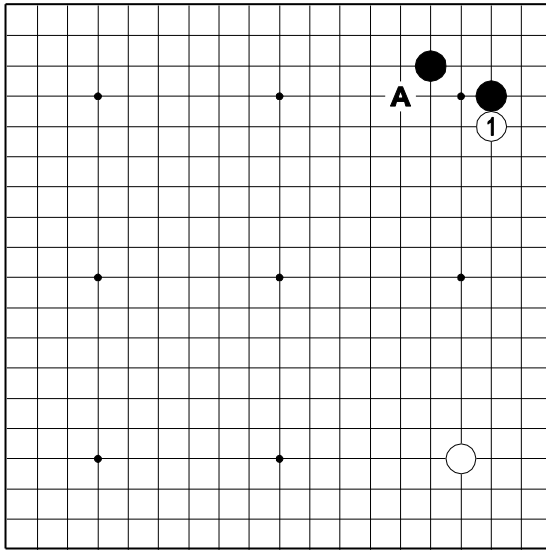


白 11:  
黑形重复。

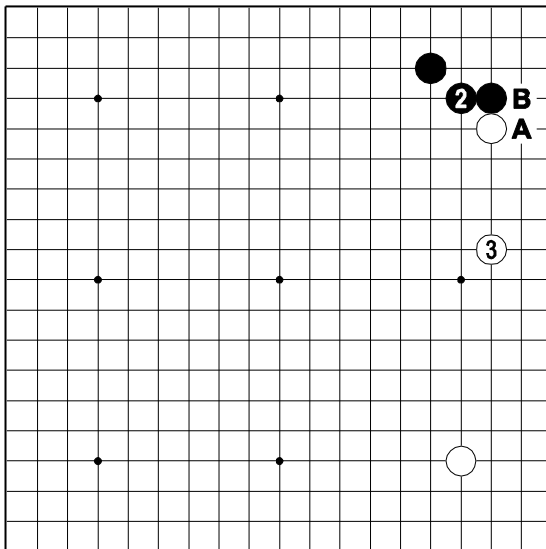


黑 6:  
黑棋飞, 最强应手。

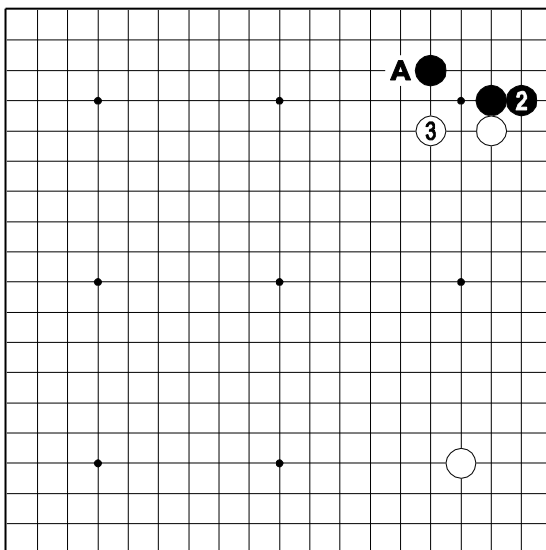




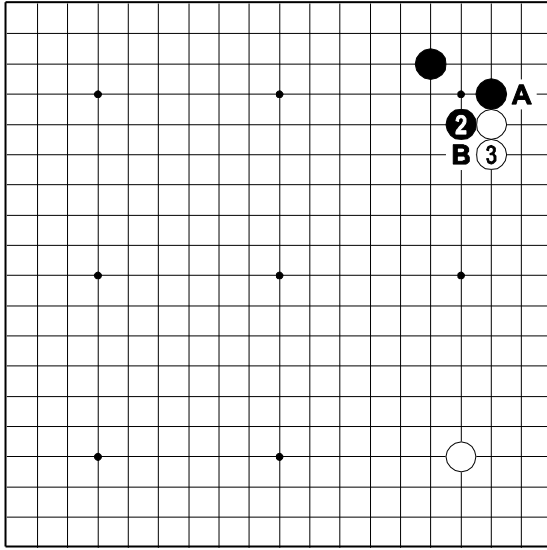
白 1:  
 当右下是白棋时, 白外靠相当多, 是追求效率的下法。



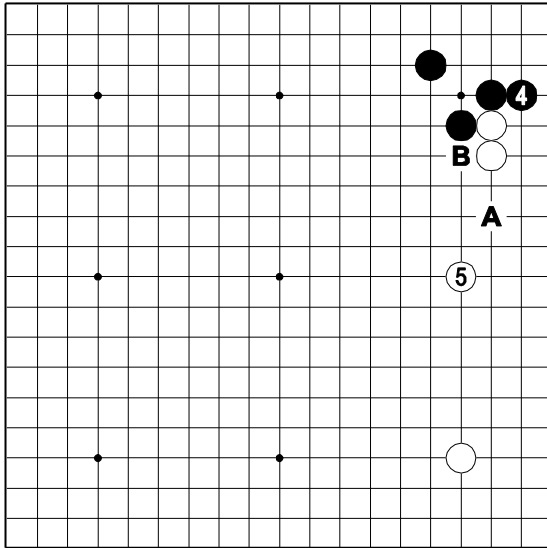
白 3:  
 白靠的好处, 以后有 A 位立。  
 白不能 B 位扳。



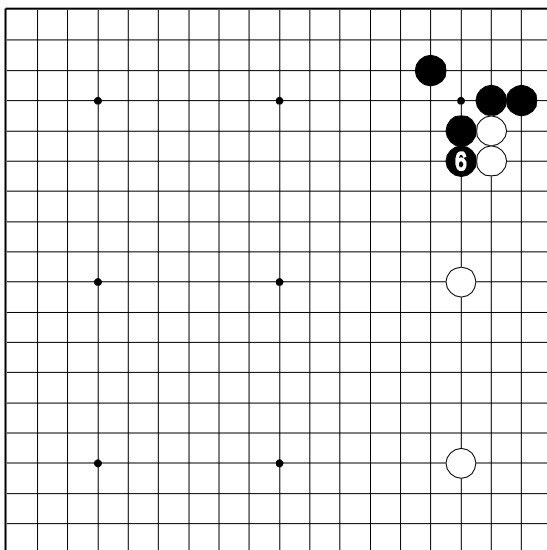
白 3:  
 白跳后, 产生 A 位靠的手段。



白 3:  
 黑棋 A 位立, 是取实地; B 位压, 是取外势。

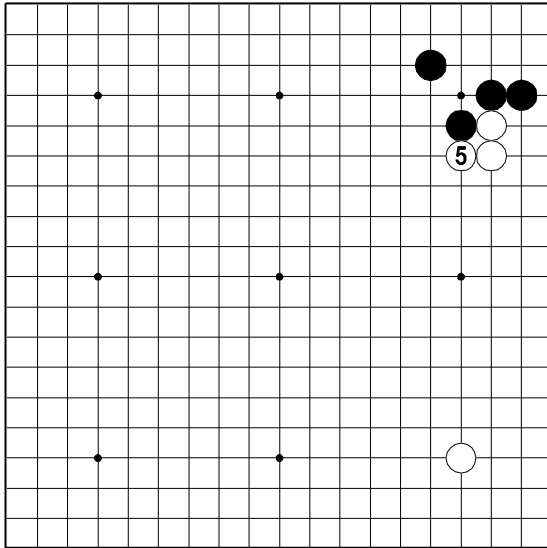
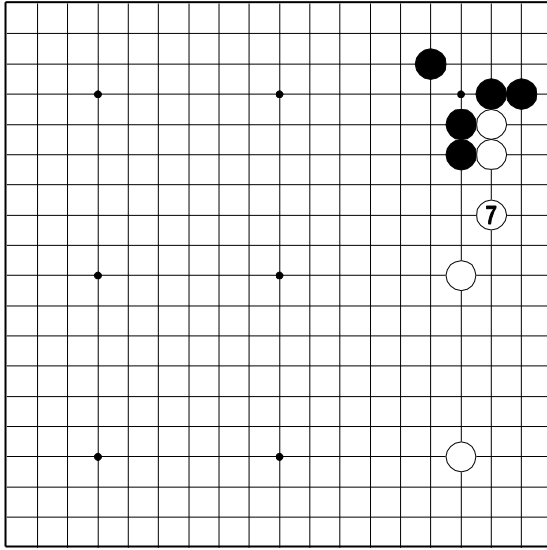


白 5:  
 白靠后, 限制了黑棋 A 位开拆的好点。以后白棋 B 位拐很大。

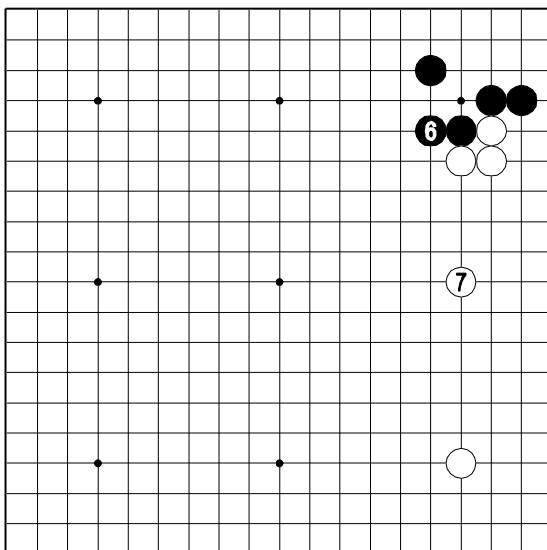


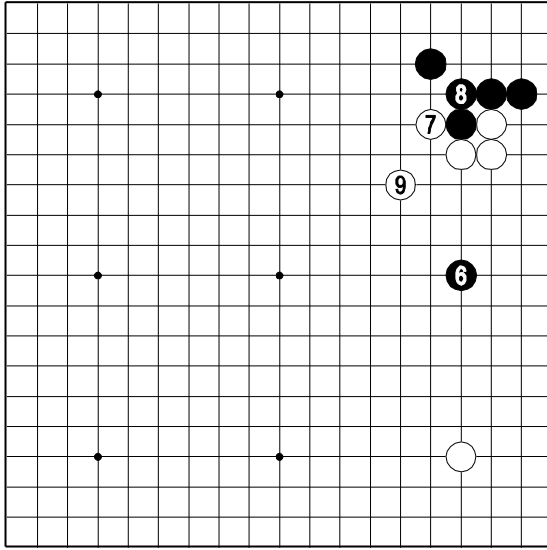
黑 6:  
 白可脱先。



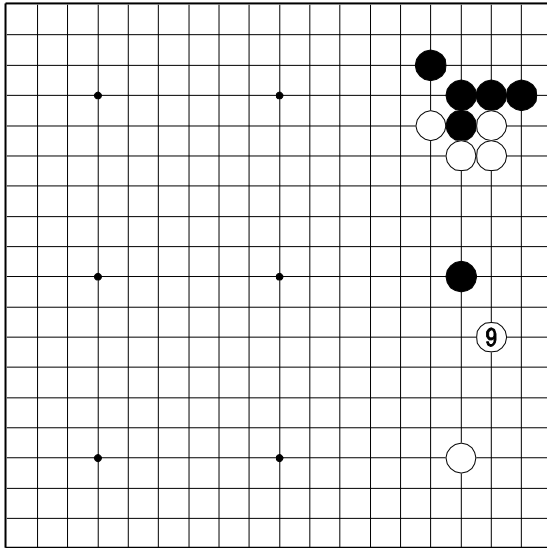


白 5:  
白棋先拐, 给黑棋多了选择。

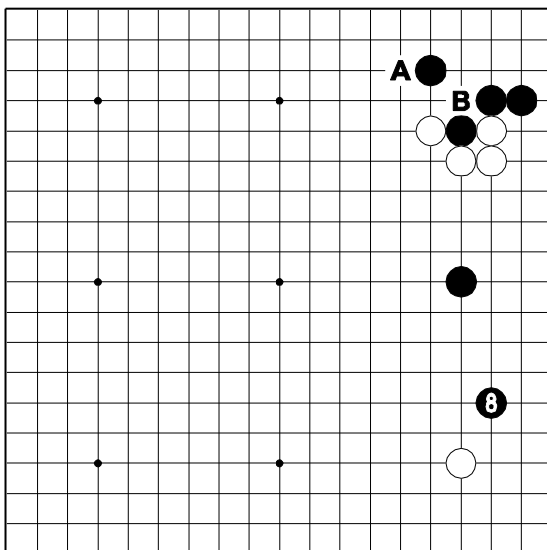




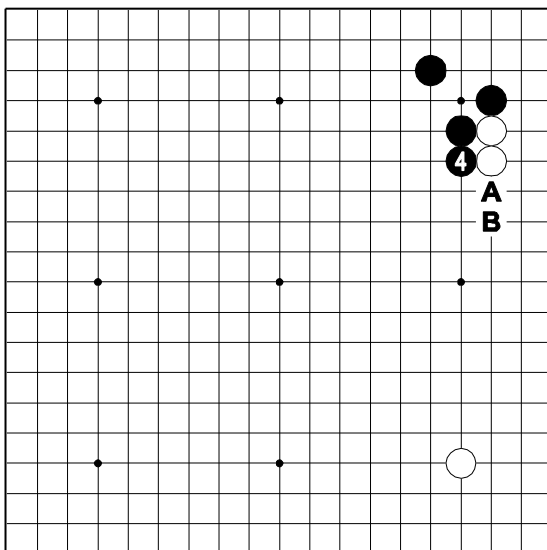
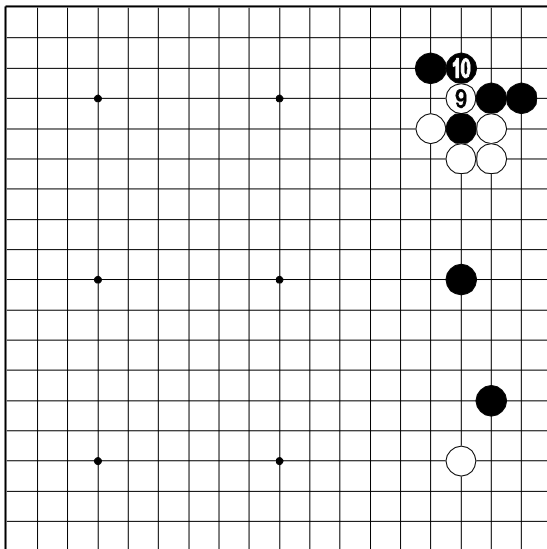
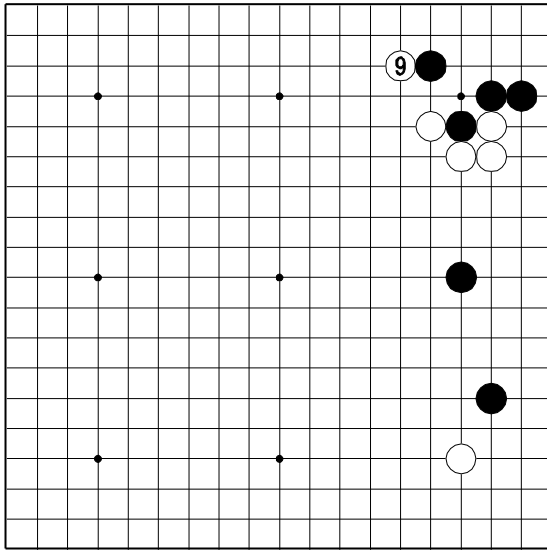
白 9:  
白棋补, 稳健。



白 9:  
白棋逼住, 积极。



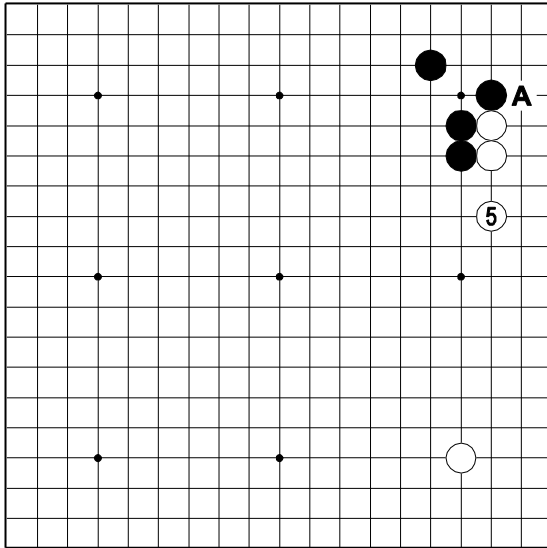
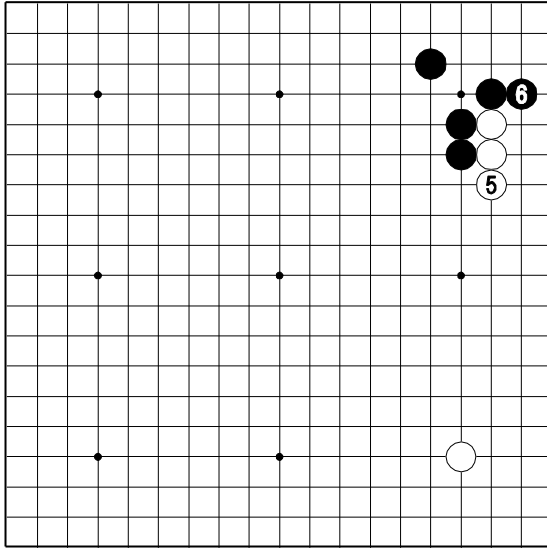
黑 8:  
黑棋不应, 先挂, 白有 A 位靠的手段。白 B 位提是大俗手。



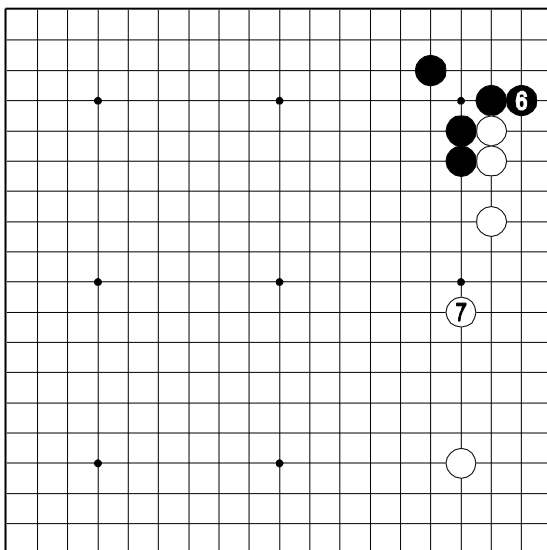
黑 4:

黑棋继续压，是为了取势，  
放弃角地，与上面配合。

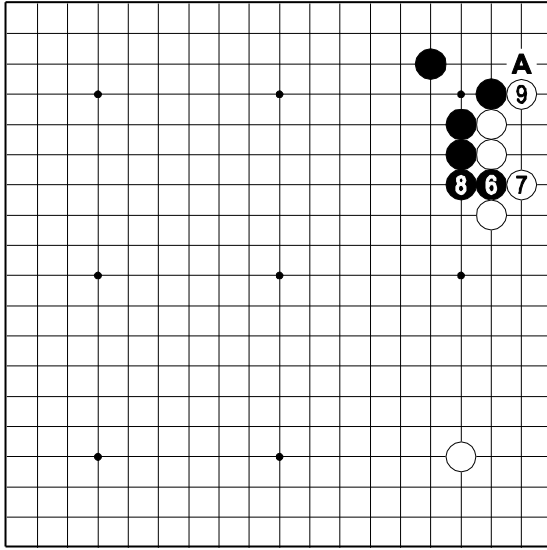
白棋 A 位退不好，应 B 位  
跳。



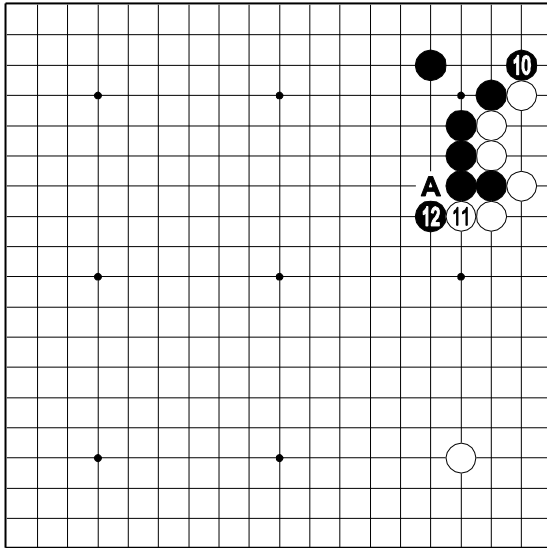
白 5:  
此时, 黑不能 A 位立。



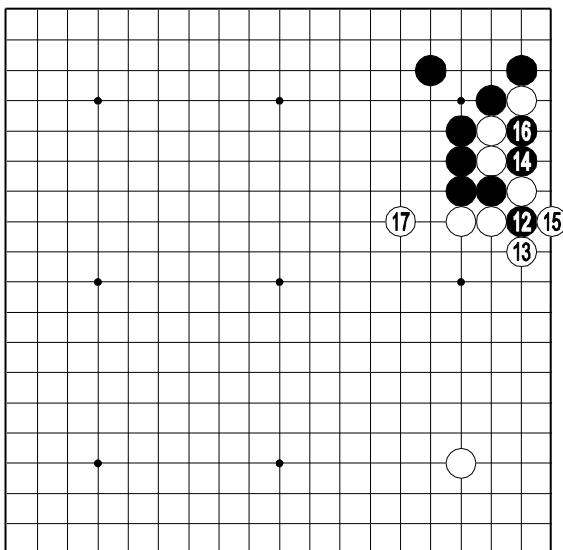
白 7:  
白形好。



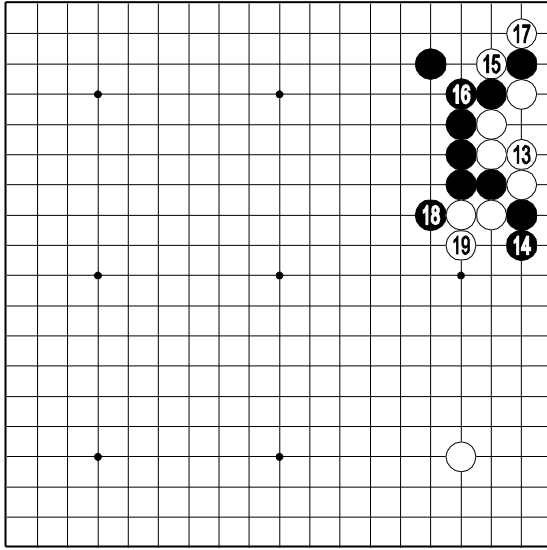
白 9:  
黑 A 位连扳不好。



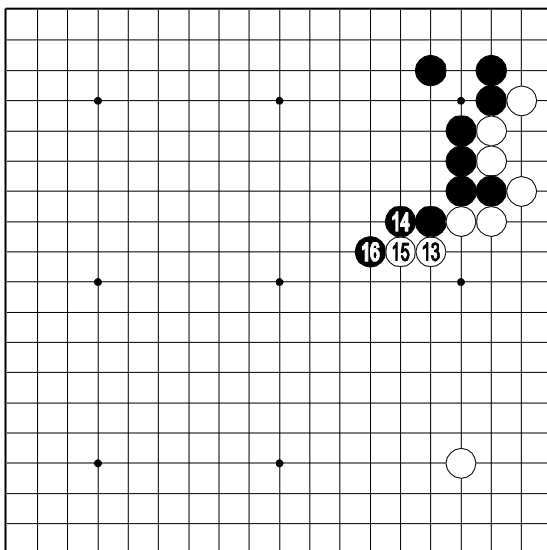
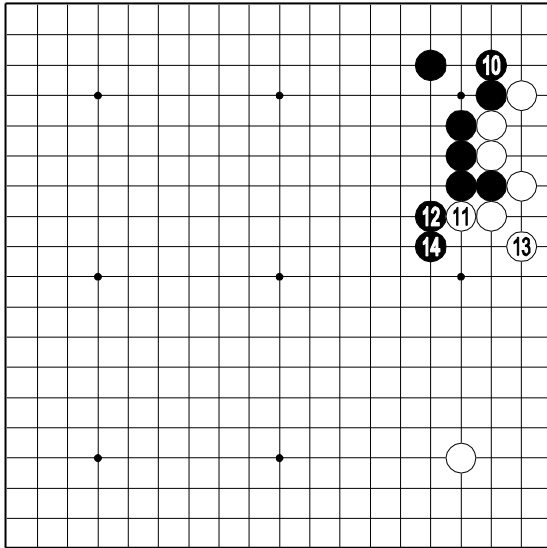
黑 12:  
白有 A 位断打，黑板不住。



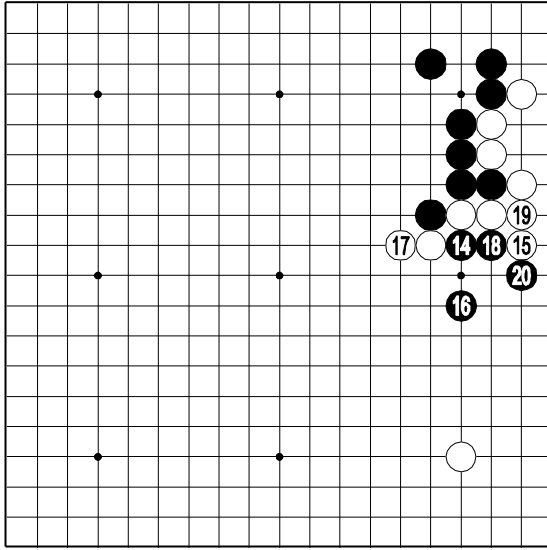
白 17:  
黑角上厚上加厚，重复。



白 19:  
黑没有成算。



黑 16:  
白断点太多, 是软头, 黑可扳住。



黑 20:  
双方难解。

