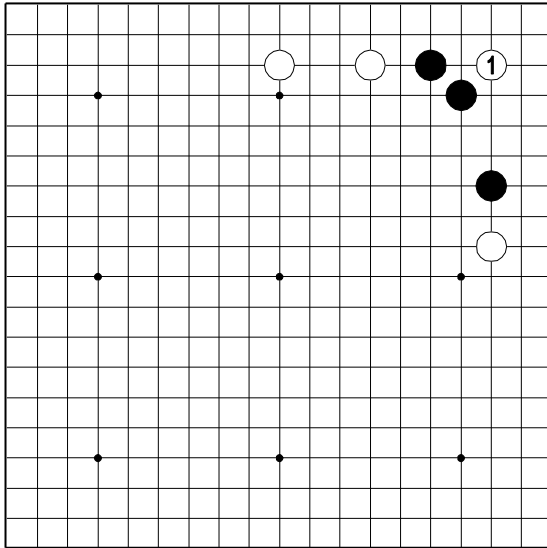
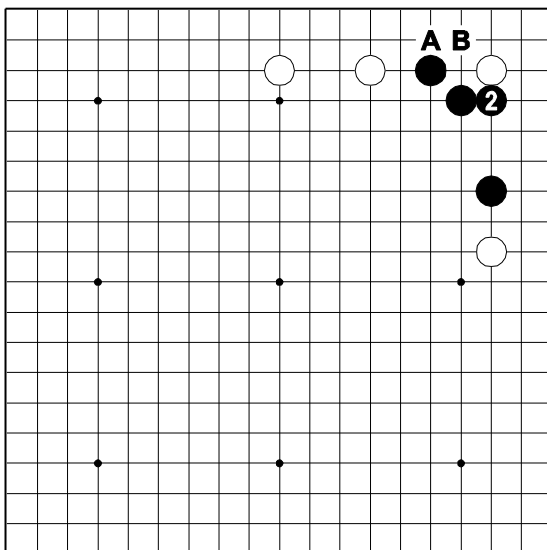


**第一型 打入星大飞小尖角**

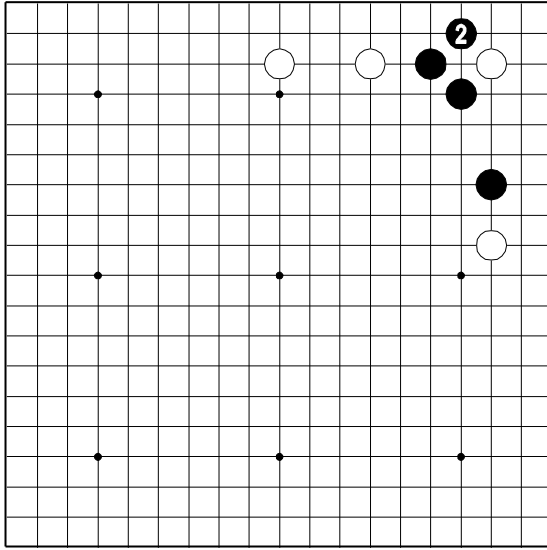
当白棋外面不厚时，A 位点“三·三”先手得目数，明智。当白棋外面厚时，可选择二路 B 位或三路 C 位点。



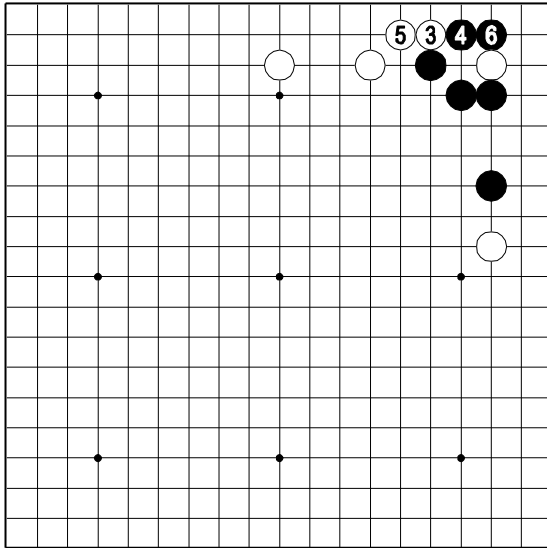
白 1：  
白棋点“三·三”的应对。  
白点角结论：白不太便宜。



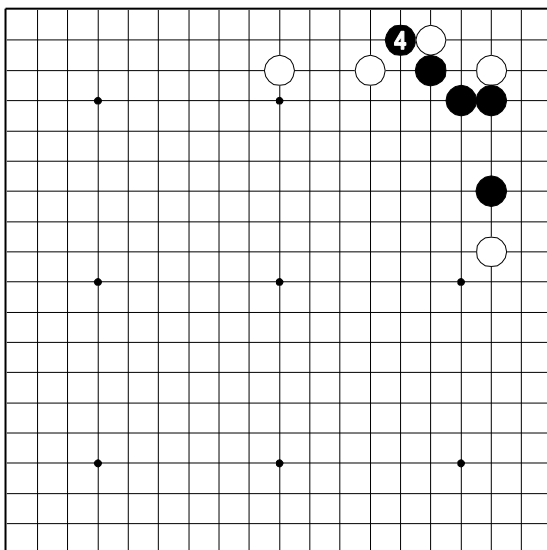
黑 2：  
黑正着。  
之后，白有两种下法——A、B。



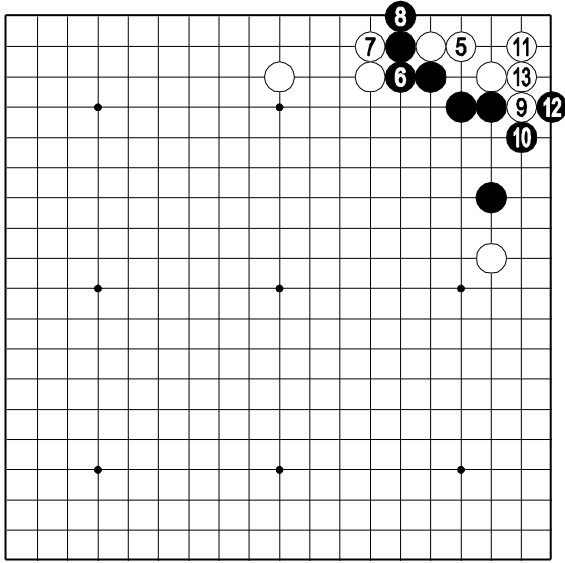
黑 2:  
黑尖, 过分。



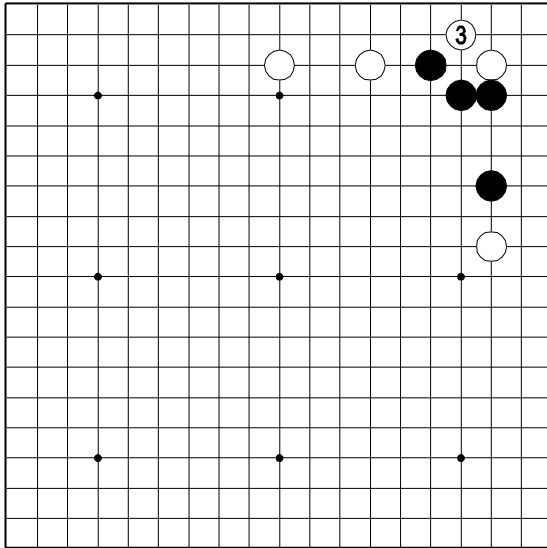
黑方 6:  
黑更满意。



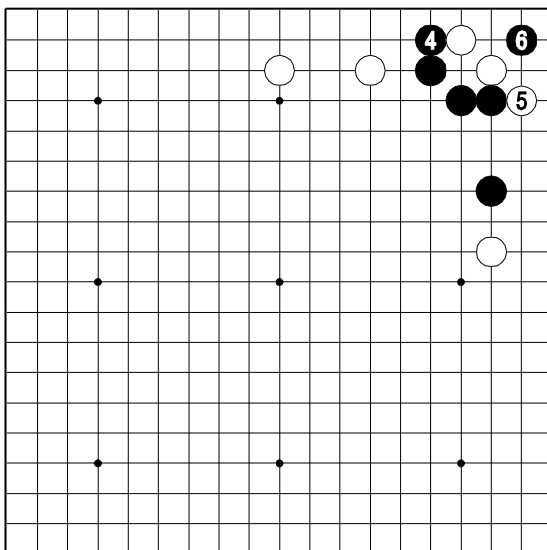
黑 4:  
黑外扳, 不太好。



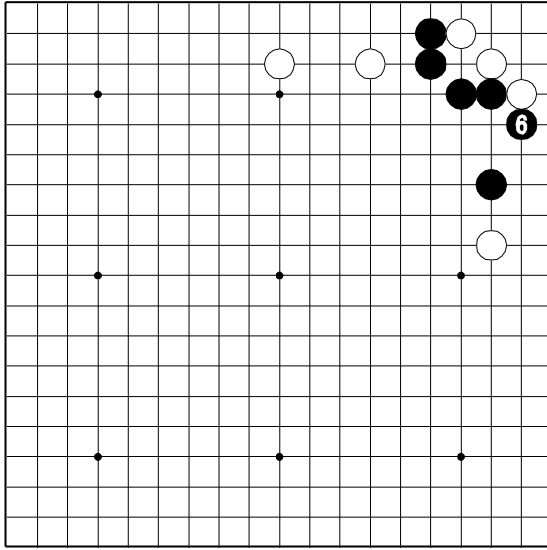
白 13:  
白活角大, 黑外围不很厚, 黑目数亏损大。



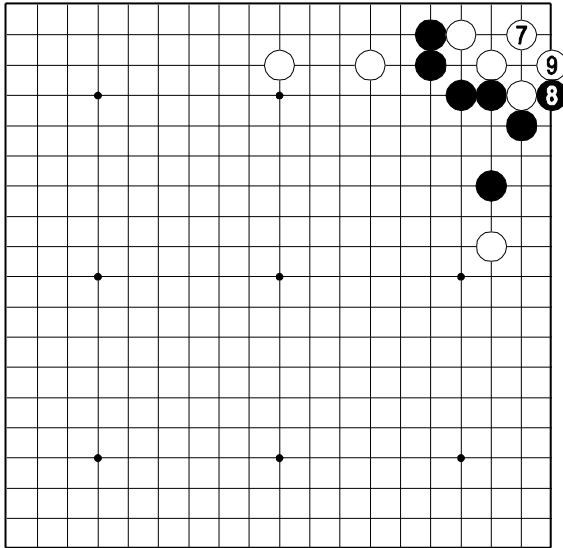
白 3:  
白尖, 可活角, 但黑外势太厚。  
只有当黑外势不能发挥作用时,  
才可选择此走法。



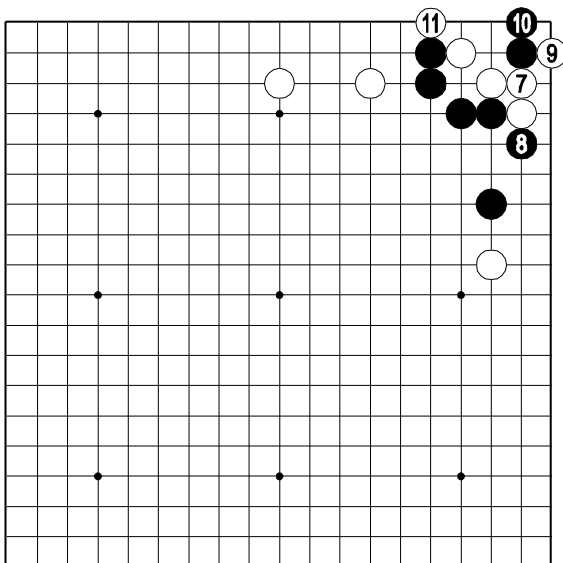
黑 6: 黑点, 正招。



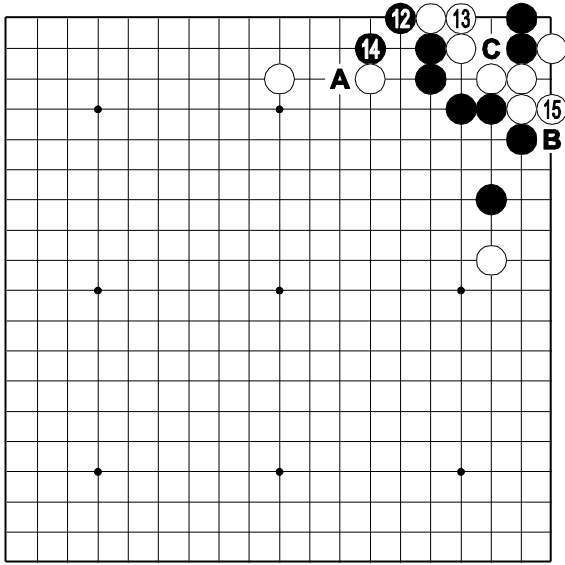
黑 6:  
黑扳，俗手。



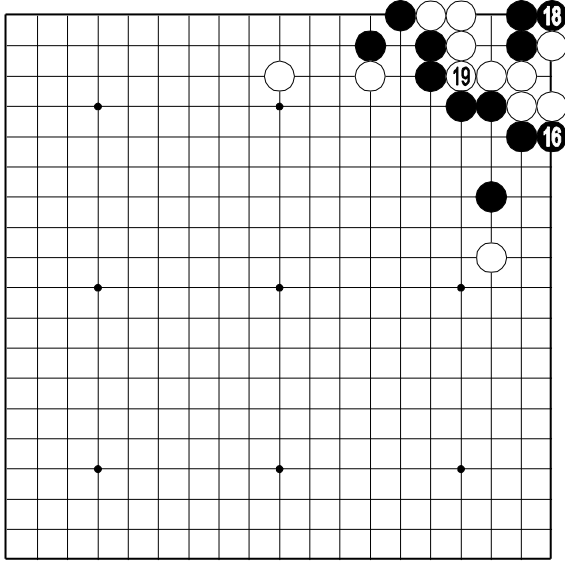
白 9:  
此劫白轻黑重。因黑打赢此劫，  
只是保住黑角；白打赢此劫，黑  
棋成孤棋。



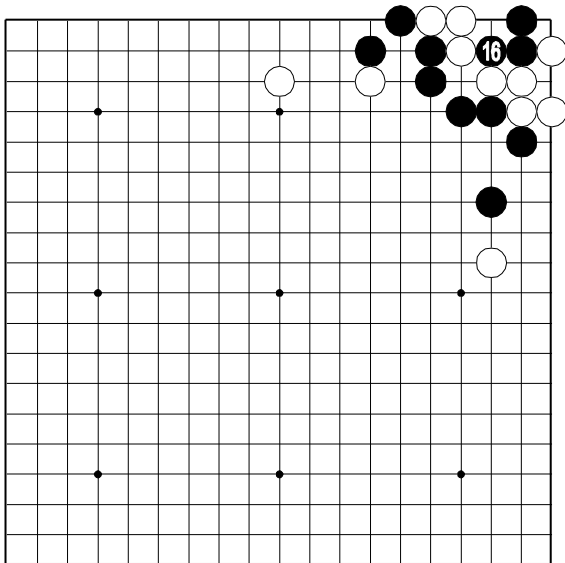
白 11:  
白为活角，一路扳俗手，很损。

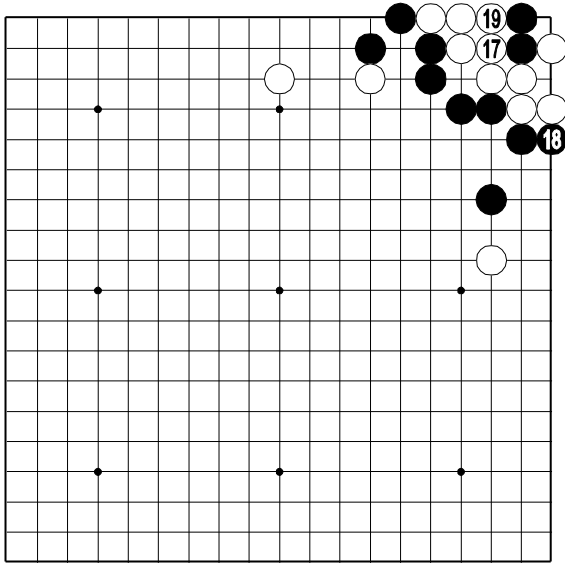


白 15:  
 白虽活角，但损上边拆二。  
 以后黑 A 位扳，成空潜力大。  
 且白角活得很小，因黑 B 位挡有  
 先手味道。  
 以后白棋活角，只能 C 位，白角  
 活 5 目棋。

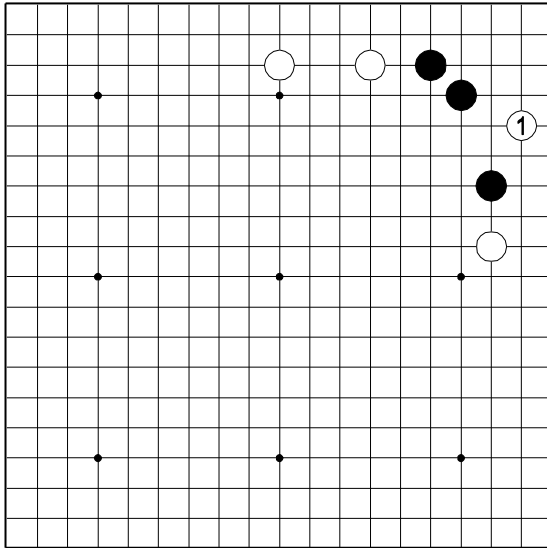


白 19:  
 黑 16 挡后，若白脱先，成万年  
 劫。

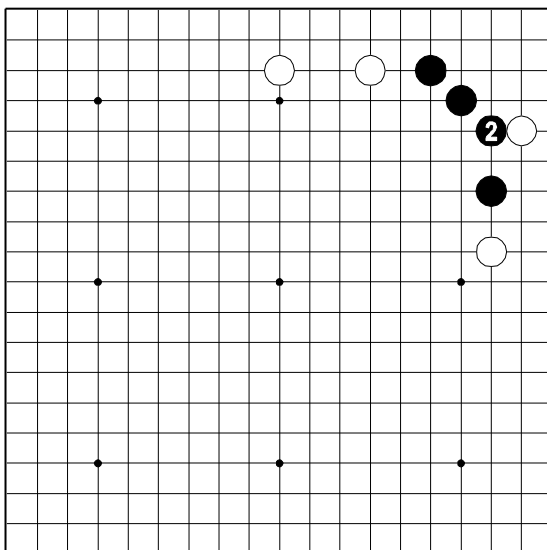




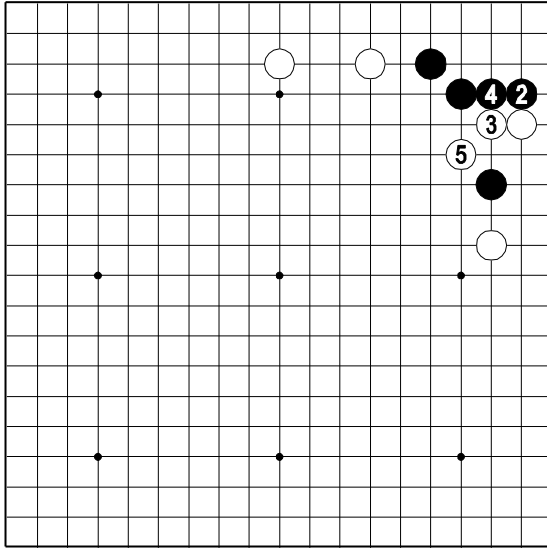
白 19:  
白角 5 目。



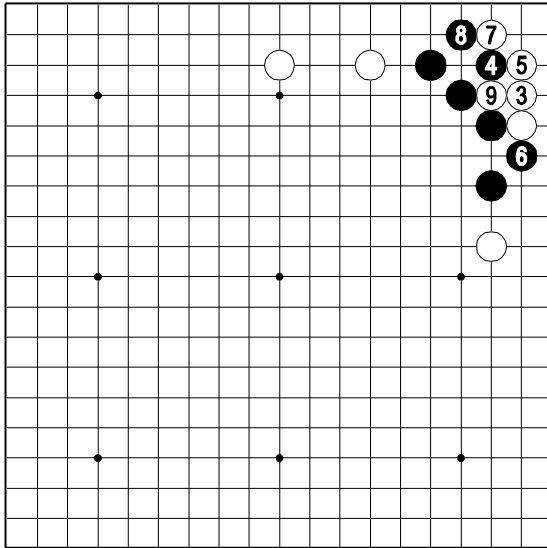
白 1:  
当白棋外势厚时, 白的二路透  
点, 优于点“三·三”。



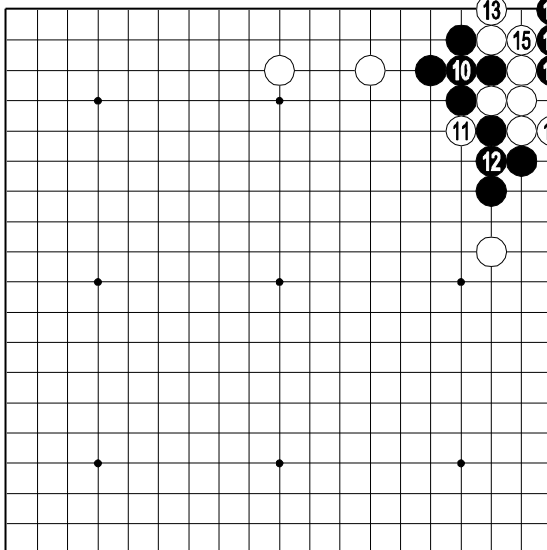
黑 2:  
黑尖, 正招。



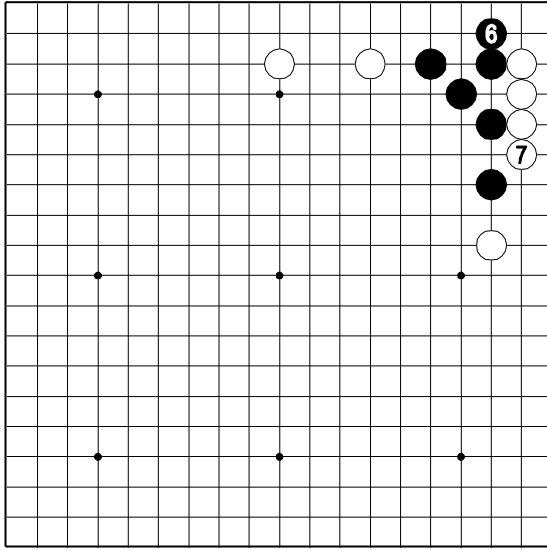
黑 2:  
当白外势强时, 黑的应法。



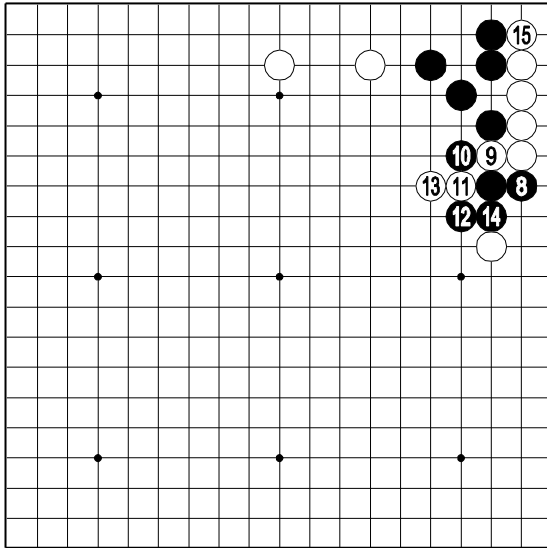
白 9:  
此劫黑重白轻。



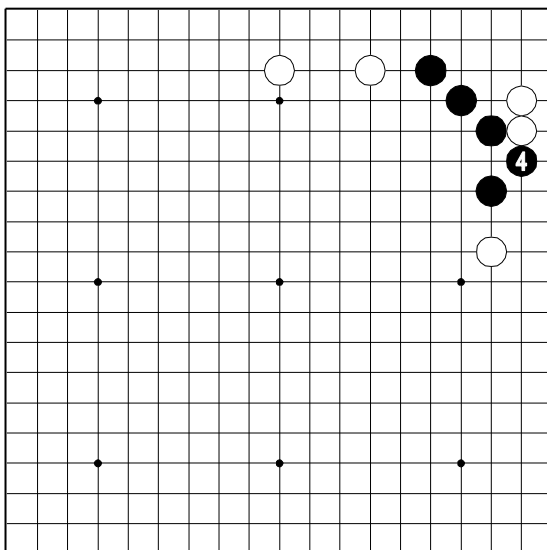
黑 18:  
角上是盘角曲四, 不能杀白。



白 7:  
黑不易杀白。

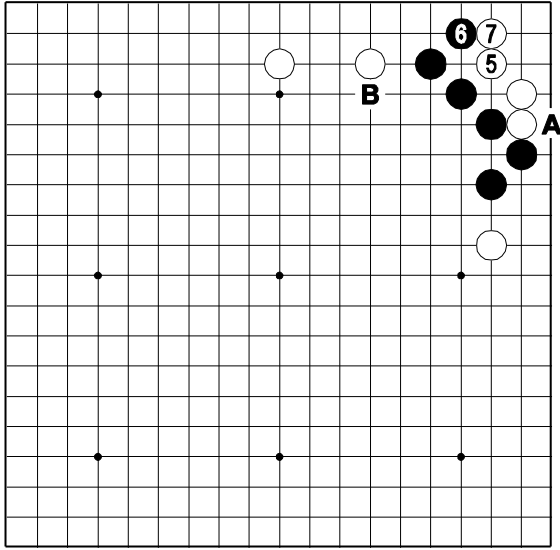


白 15:  
黑即使收气吃白，也不便宜。

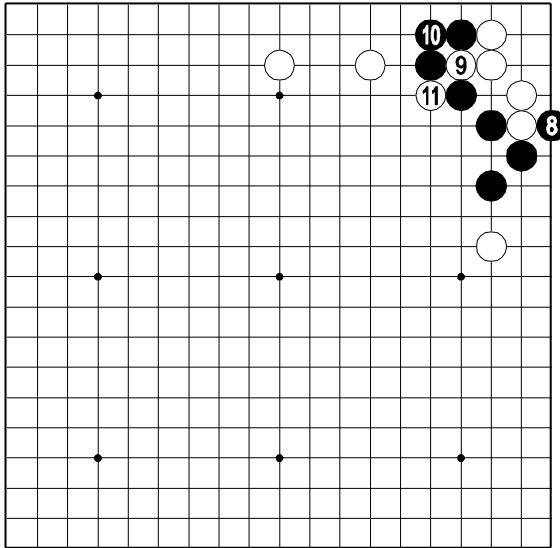


黑 4:  
黑虎，不妥。

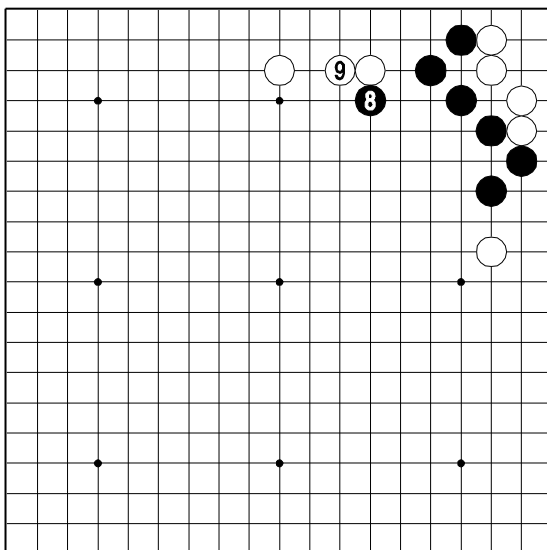




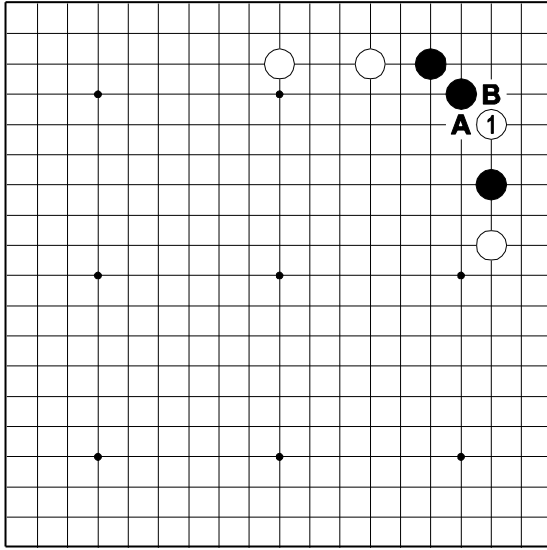
白 7:  
黑 B 位是正解。



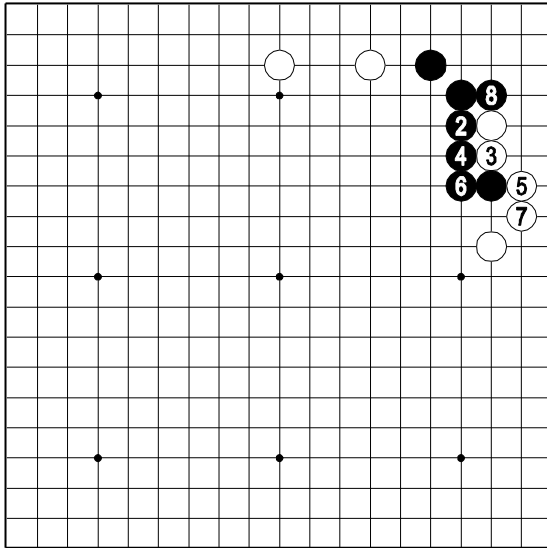
白 11:  
黑无法杀白。



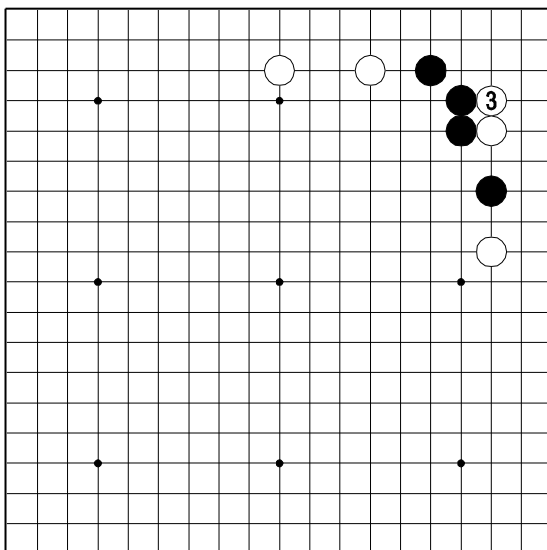
黑 8:  
黑靠, 先加强自身, 正招。



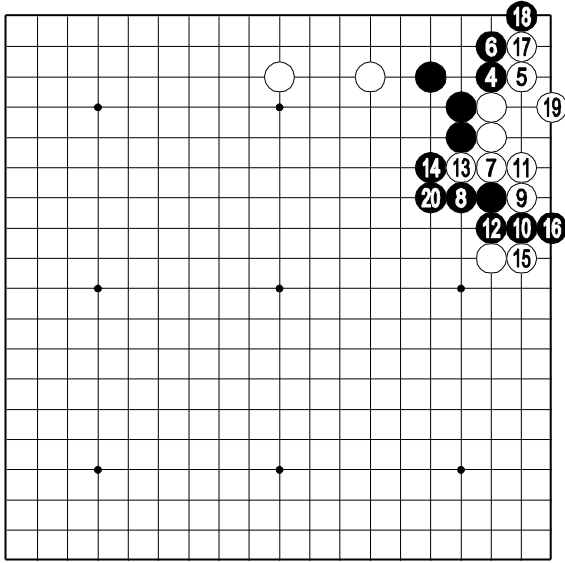
白 1:  
 白此点打入的前提——白外围  
 厚。  
 黑有 A、B 两种应法。  
 黑 A 位压，稳妥。



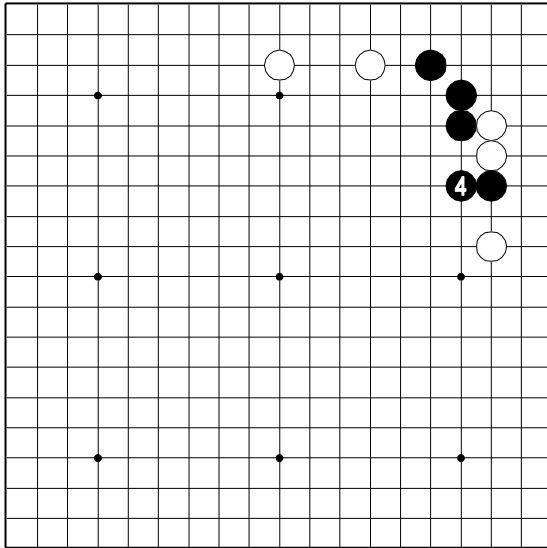
黑 8:  
 白先手掏掉黑角。



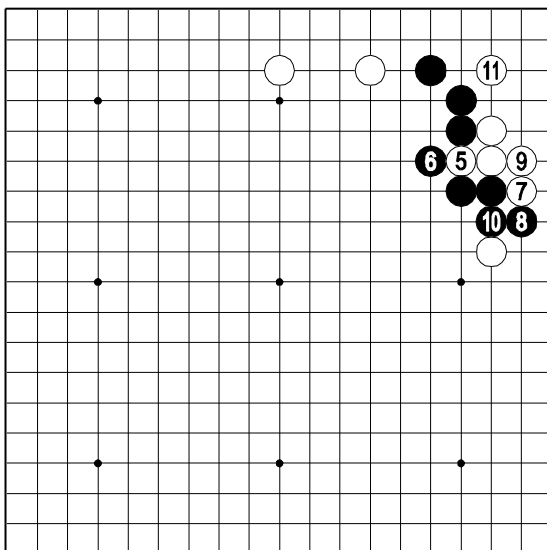
白 3:  
 白爬，便宜有限。

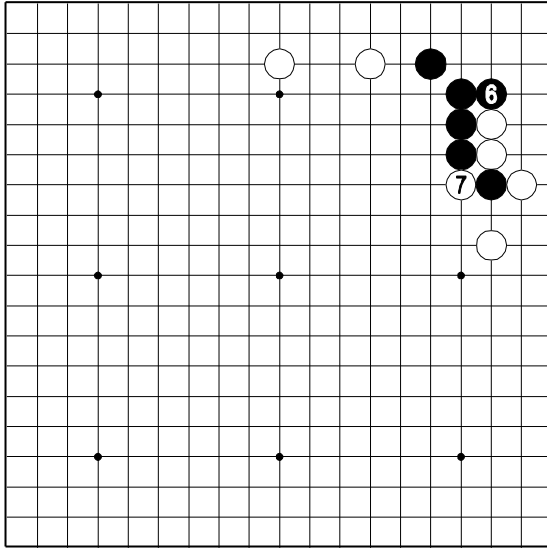


黑 20:  
此图，白便宜有限。

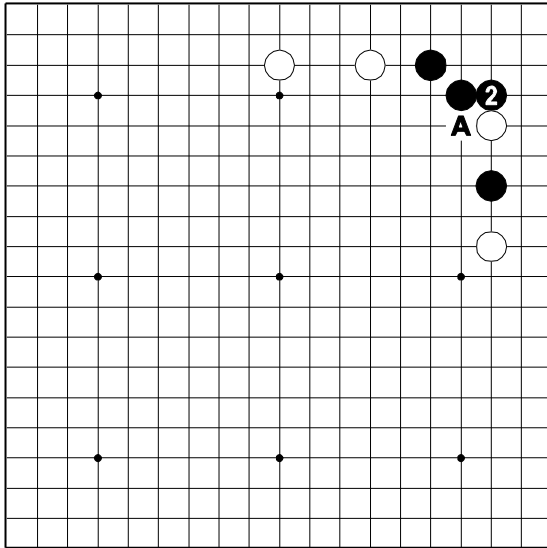


黑 4:  
黑勉强。

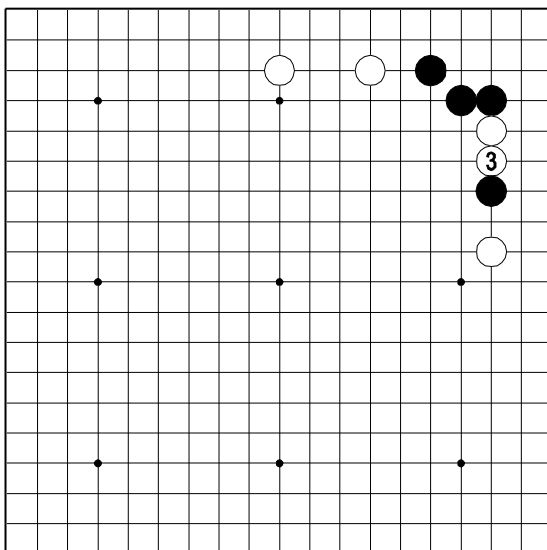




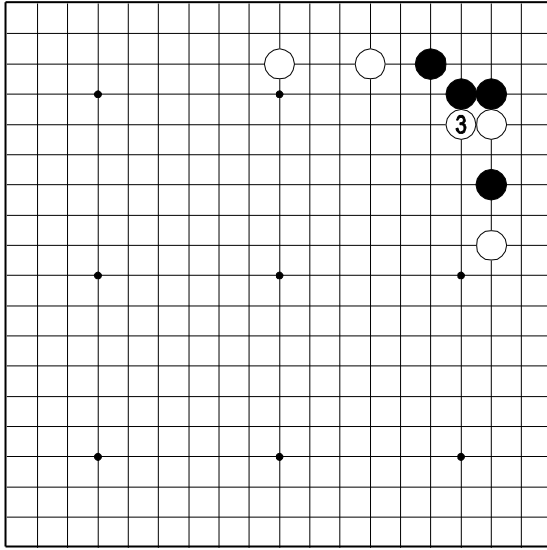
黑 6:  
黑拐, 是抢先手的下法。



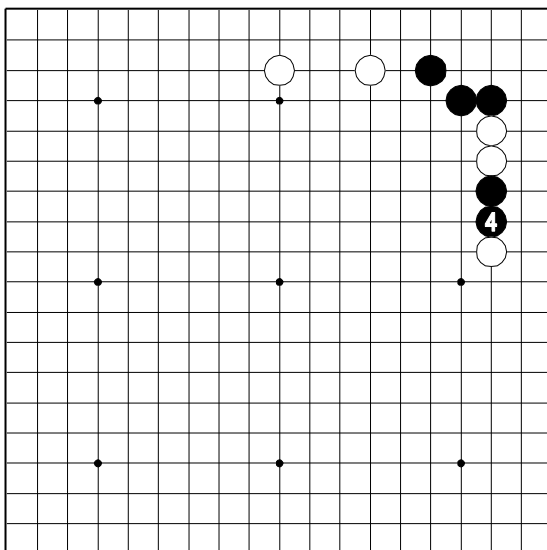
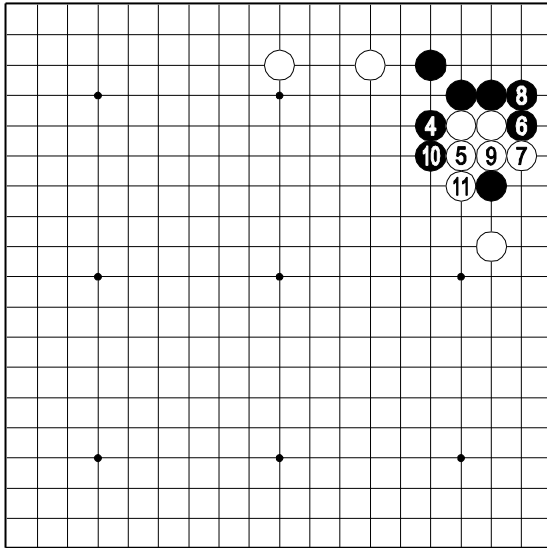
黑 2:  
黑挡, 不如 A 位压。



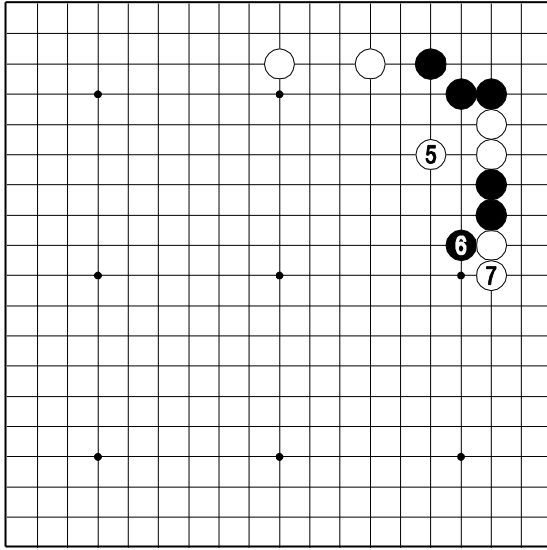
白 3:  
白顶, 黑难办。



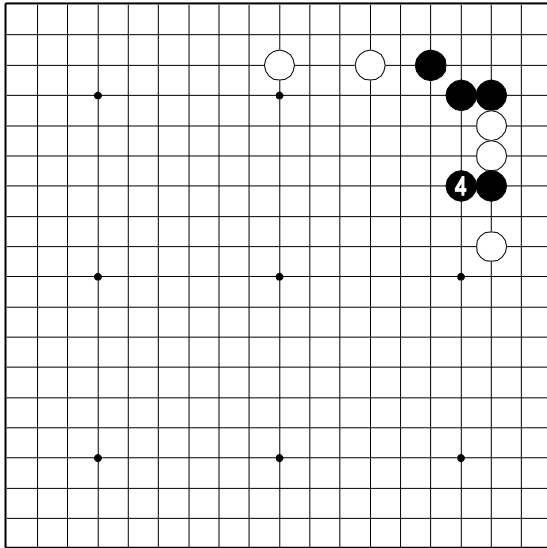
白 3:  
白贴, 俗手。



黑 4:  
黑顶, 最强, 但吃亏。



白 7:  
黑作战, 吃亏。



黑 4:  
黑立, 不成立。

