

局部要点与形势要点 1:局部要点

下围棋时，在一个局部，常可听到“这是个要点”的说法。“要点”，即指十分紧要的处所。有些地方看似不大，其实价值很高，往往关系到双方的劳逸与安危，直接影响到全局，这是普通大场所不能相比的。在局部的形中，有许多这样的要点。

1. 形的急所

“急所”一词来源于日本围棋术语，现在我国棋界也广为使用了。它是指在敌我双方互相接触的棋形中，无论对于攻方还是守方都互关重要的那些点。

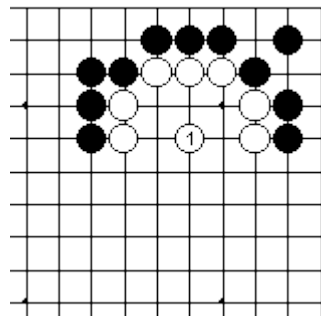


图 46

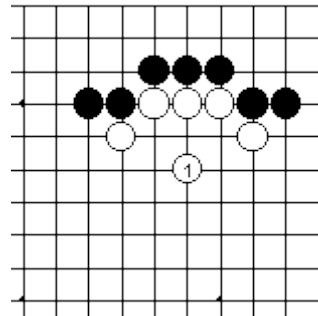


图 47

(图 46) 和 (图 47) 的白 1 就是典型的急所。白 1 补后，就成为活形了；反之，若被黑占到 1 位的要点，由白棋顿时陷于崩溃状态，简直无法收拾。这种地方在我国棋诀中称之为：“形方必觑”；日本棋诀中称之为：“三目正中”。都说是形的急所。

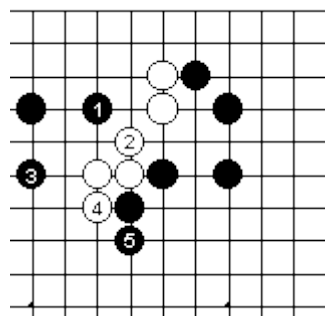


图 48

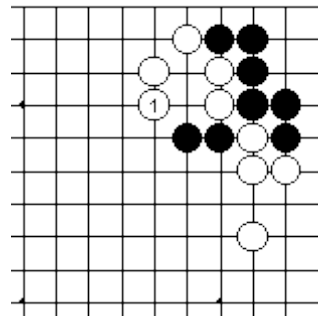


图 49

(图 48) 的黑 1 点方是攻白的要点，白 2 不得已成愚形连接，极不舒畅。

(图 49) 的白 1 双补，也十分紧要，不然被黑 1 位要倒扑，立刻眼位不足。

看来，形的急所都与眼位有分不开的关系，都是不容易忽视的地方

2. 根据

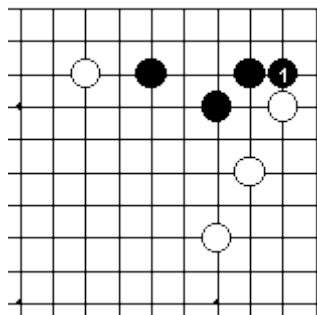


图 50

（图 50）的形是实战常见之形，黑 1 挡是紧要之着，不但得到安全，而且实利也大。例如黑 1 不挡。

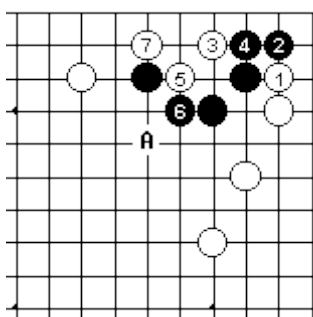


图 51

（图 51）的白 1 冲，黑只得 A 位外逃，如黑 2 挡，则白 3 点的是好手，以下到白 7 渡过，结果是白棋两边得利，黑却成为浮棋，对全局的形势都会产生很大的影响。

3. 攻防好点

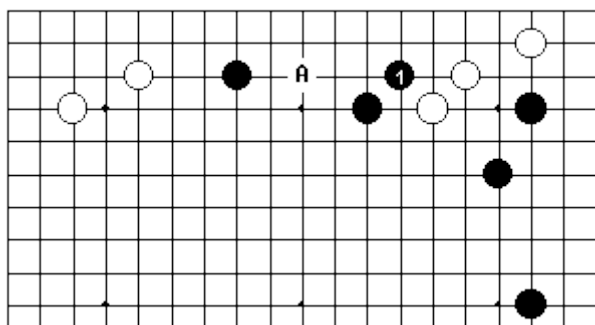


图 52

（图 52）的黑 1 尖是攻防好点，既防止白 A 位的打入，又尚有继续攻击白左下角三子的严厉手段，同时，实利也很大。

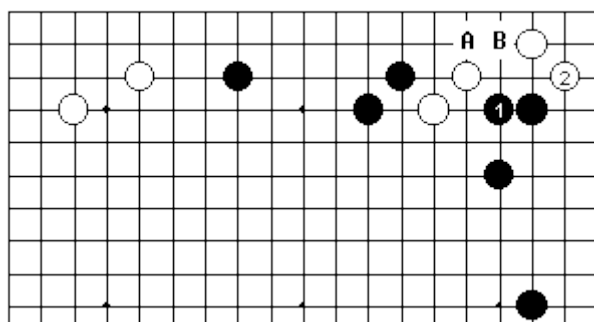


图 53

(图 53) 是 (图 52) 黑尖后白脱先的情况。黑 1 并非初级棋友不易发现的攻击急所，白 2 若尖，以后黑于 A 位托或 B 位跨都是严厉手段。

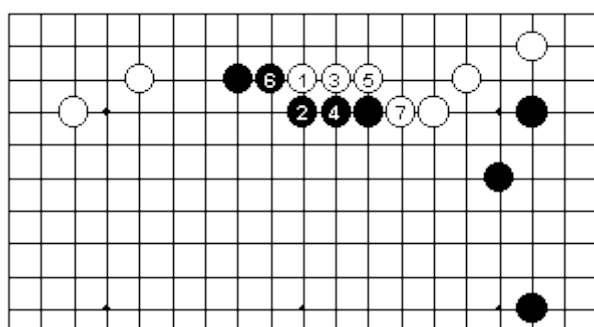


图 54

(图 52) 的黑 1 如不小尖，则白如 (图 54) 的白 1 打入，至白 7 止，两相对照，更清楚地表明这个小尖的重要性。

4. 劳逸攸关

在我国古代的“棋经”中有这样一句话：“精华已竭多堪弃，劳逸攸关少亦图。”这后半句说的就是，关系到双方的根据和直接影响劳逸安危的好点，价值极大，势在必争。

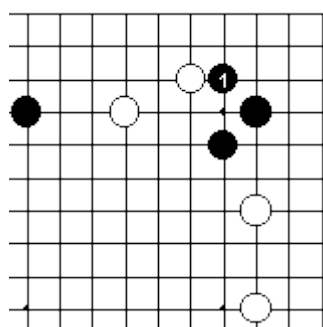


图 55

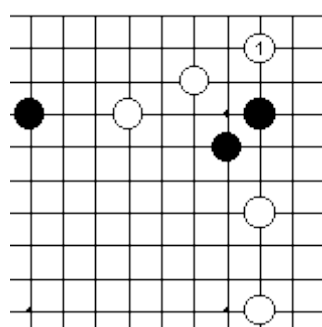


图 56

(图 55) 的黑 1 尖顶和 (图 56) 的白 1 飞，都是关系到双方劳逸的好点。谁占到这点，谁就既获安定，又得实利，同时还能威胁对方的安危，可谓一举三得。这种地方在布局的要件中，是属于第一位的。

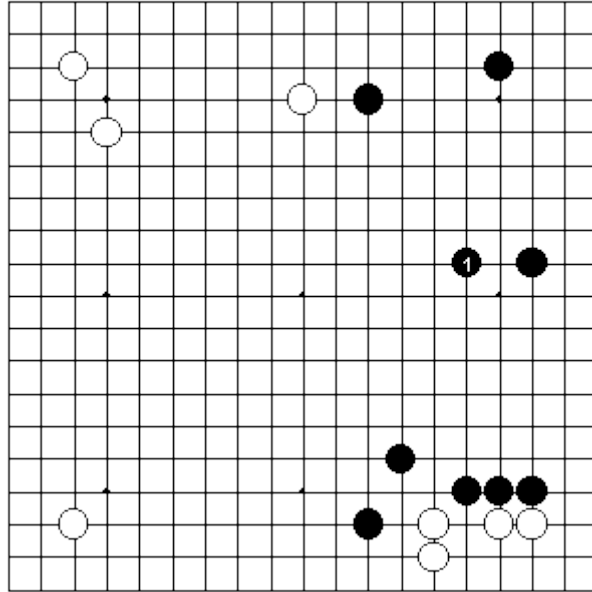


图 59

（图 59）的黑 1 关起是扩张模样、发展势力的绝好点。黑 1 后，右边黑阵立刻形成立体、生动之势。同样，此时若该白棋落子，白 1 位之点也是急所。

所以，有时的布局中还有许多大场未占。抢占势力发展的绝好点，无非是使自己的棋形更理想，或是控制对方不再扩张模样而已。

2. 全局形势消长要点

顾名思义，形势消长要点是指关系双方势力发展和消减的地方。占据这类要点，不但能使自己的模样扩大，势力得到发展，同时还能使对方的模样缩小，势力发展受到限制。对于双方以互围模样进行抗争的局面，这种要点的争占尤为重要。

在日本的围棋术语中，称这类要点为“天王山”，可见它的重要作用巨大威力。由于具体局面各不相同，所以形势要点多种多样，因形而异。

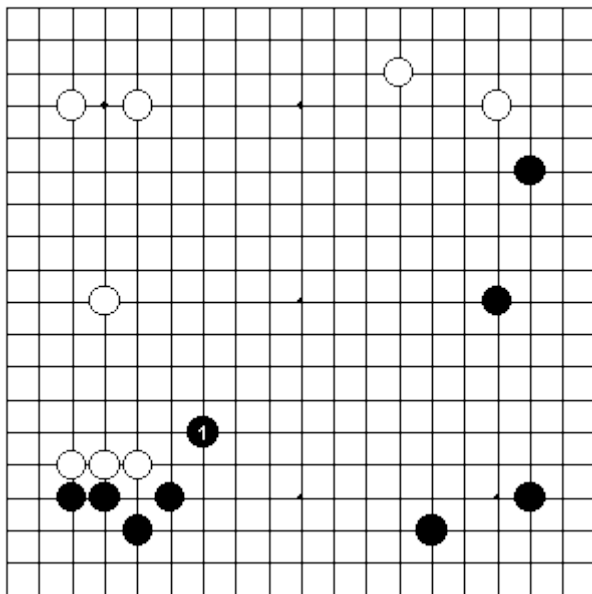


图 60

(图 60) 的黑 1 飞是全局的消长要点，不容忽视。如果黑 1 不飞而去占大场；

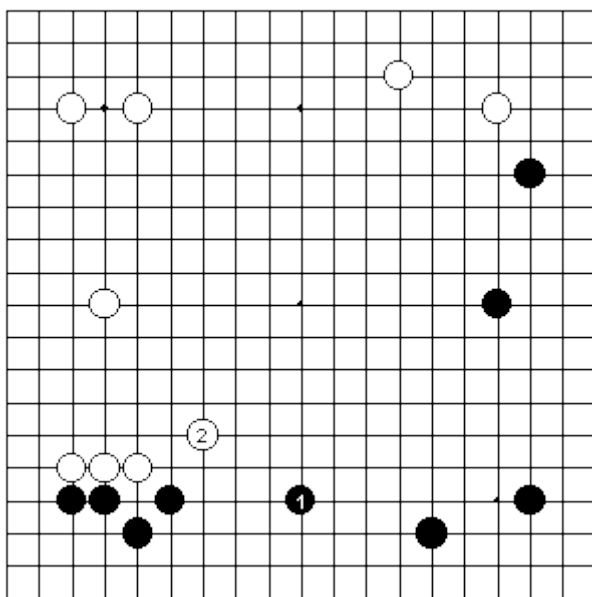


图 61

(图 61) 的黑 1 拆占大场，则白 2 飞是消长要点，形势优劣立即颠倒过来。

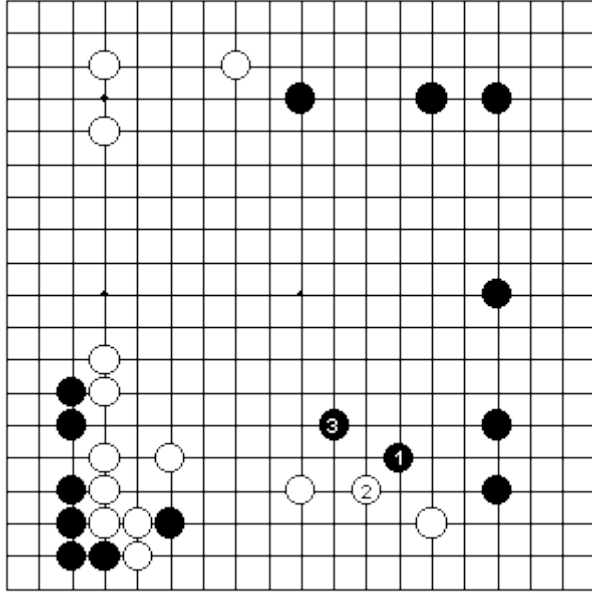


图 64

(图 64) 的黑 1 大飞，再黑 3 小飞是全局形势的消长要点，此时保右上角实地虽也是大棋。

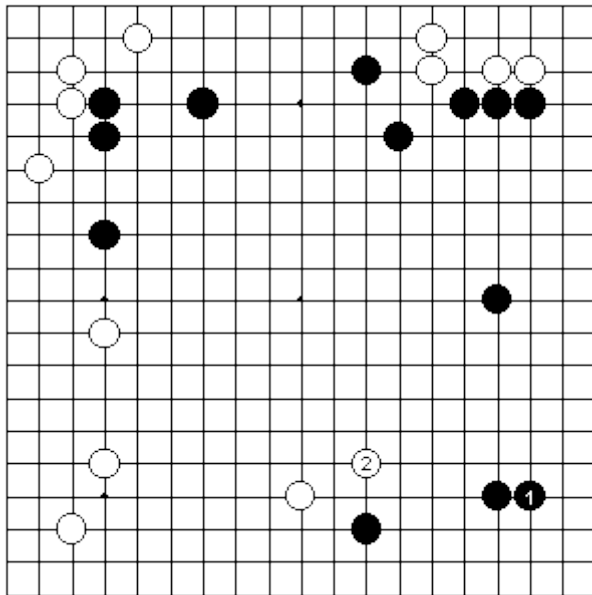


图 65

(图 65) 的黑 1 小尖守角在实地上虽然很大，但白 2 大飞后，不仅下边增大，同时还使黑右边变小，可见此地价值比右上角守地更大。

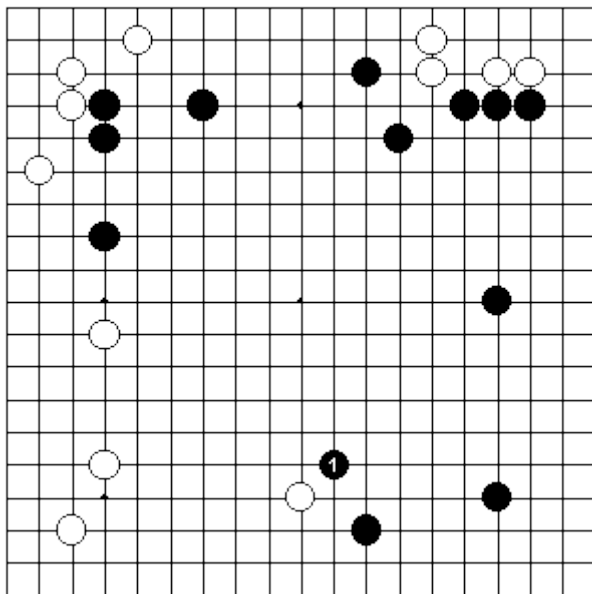


图 66

(图 66) 的黑 1 飞也是典型的消长要点，如去守角：

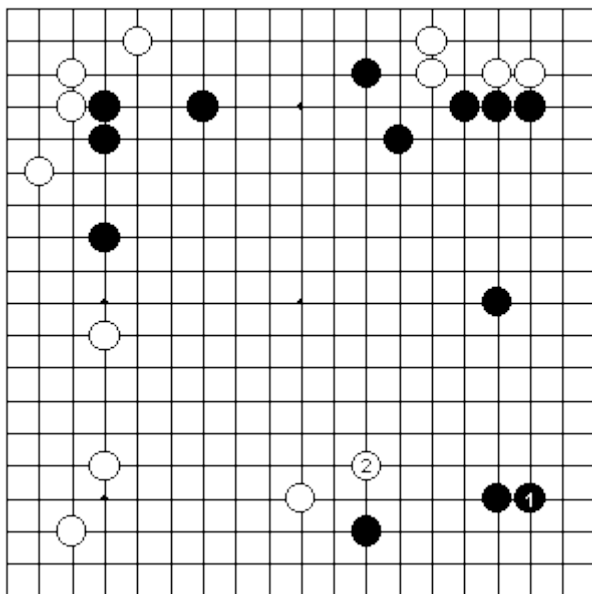


图 67

(图 67) 的黑 1 虽确保了角空，但白 2 飞镇，形势瞬间消长是一目了然的。

局部要点与形势要点 3: 树立大局观

鉴于全局的形势消长要点往往比其它的大场更重要，或者说更紧迫，因此很有必要进一步研究和理解，以树立正确的大局观。

1. 似小实大

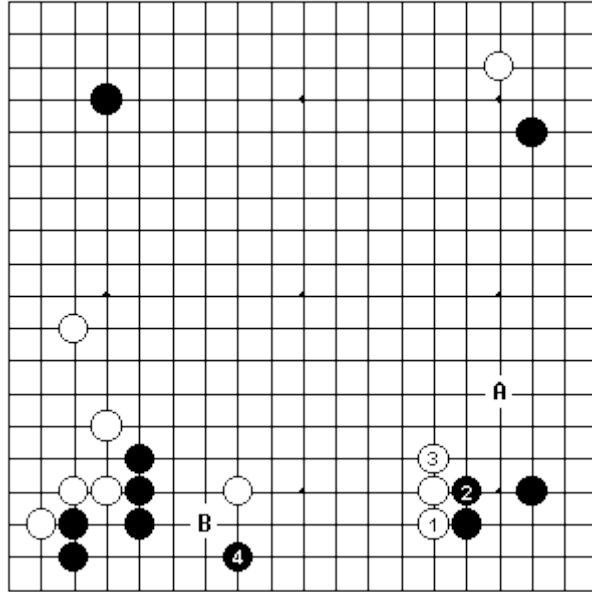


图 70

（图 70）的白 1 挡，白 3 长后，按局部的应手，可以下 A 位是很理想的一手，但是要
说急所，莫过于黑 4 大飞。它既可以使左下角 5 个黑子生根，又能消下边白厚势，是攻防要
点。否则白 B 位尖，既可攻黑又能发展下边的白势。

2. 进退自如

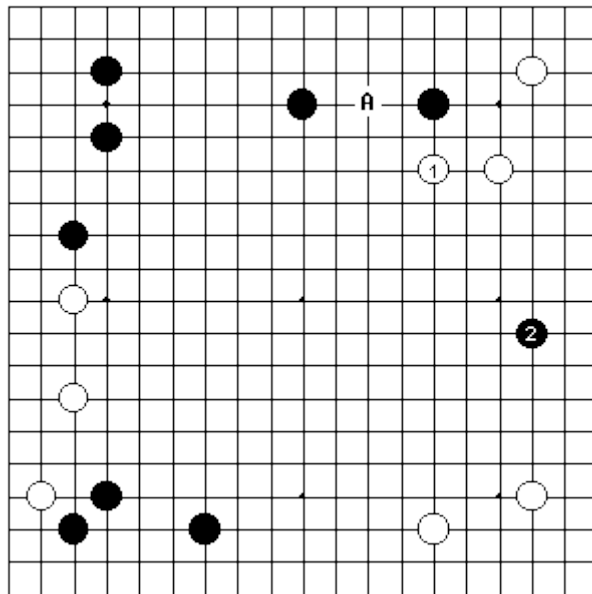


图 71

（图 71）的局面，看似白 1 是形势上的消长要点，既张势又留有 A 位打入。但白棋右
边却过于空虚，给黑 2 留下了恰到好处的分投点，白大势无法收拾，难以满意。

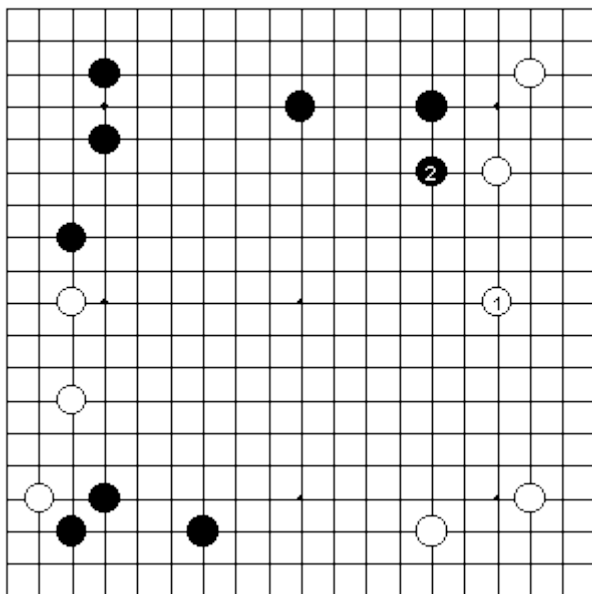


图 72

(图 72) 的白 1 拆边则尚不如前图，使黑 2 关起成全局好点，仍是白失败。

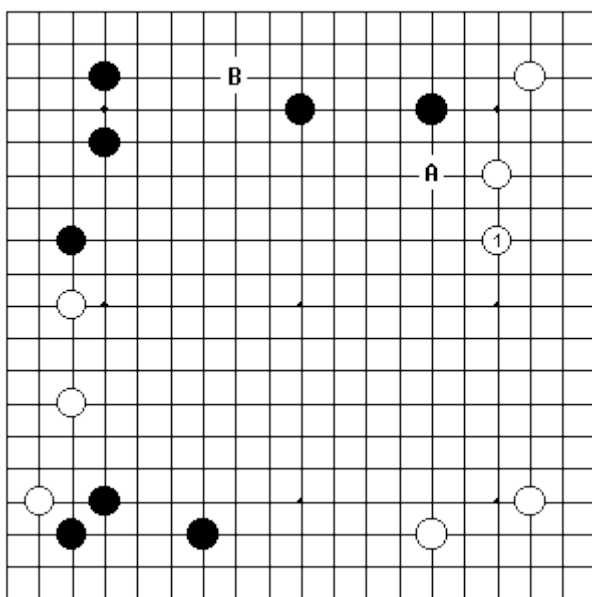


图 73

(图 73) 的白 1 单关补是最妥善的下法，既消除了黑在右边的分投点，又使黑 A 关对白无大影响，以后白可直接 B 位打入，真可谓一举三得之着，进退自如之法。

3. 舍小就大

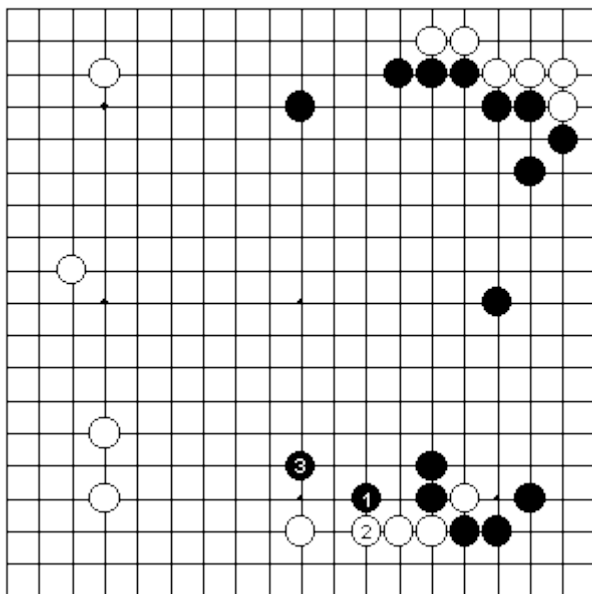


图 74

（图 74）是选自高手的实战谱，此时黑下 1 位点，普通都在白 2 位应，但黑 3 是全局的消长要点，倾刻之间，黑中腹势力大增，白棋却无从下手，可以说是黑成功之例。

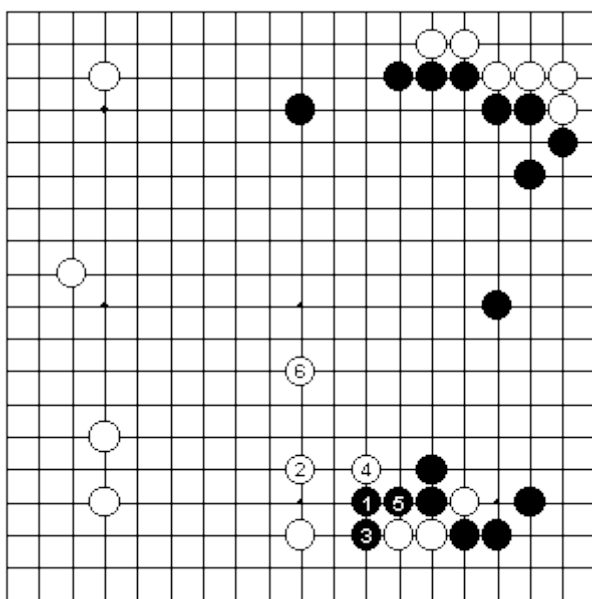


图 75

（图 75）的白 2 关，置下白二子于不顾，抢先争占全局消长要点，要 3 吃住二子虽获实利不小，但白 4 先手得利后，再占形势要点，白棋左边模样相当可观，形成足以与黑抗衡之局面。这种舍小就大，顾全大局的策略是成功的。