

官子的计算方法 1：官子的计算方法

布局和中盘是以各种各样不同的形式来表现出个人的不同风格，棋手可以根据自己的爱好选择作战方式。而官子就不同了，它没有任何好恶、愿望等因素在内，只有精细的计算。

官子的计算方法，一般都被采用“出入算法”，它不仅易懂，而且简单易行，在实战中运用得较多，是计算官子的主要手段。

出入算法是从目数的损得进行计算。对于同一个官子，首先设想黑白双方正确应对后的局面，然后根据这个设想的结果进行比较，双方增减之和就是这个官子的目数。

单方目数增减的计算比较简单，但它却是出入算法的基础，目数的得失和棋子的取舍都是根据它的方法来计算的。

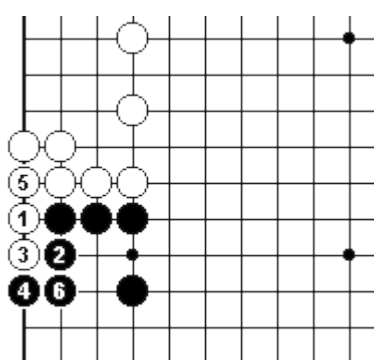


图 1

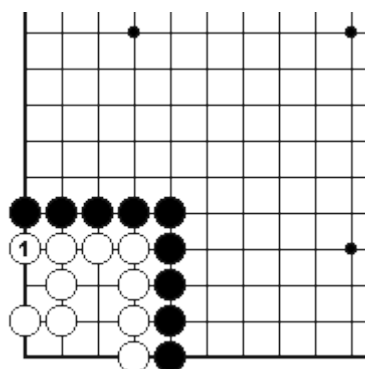


图 2

(图 1) 黑 1 长，可以破掉白棋挡时作成的 1 目，而黑方本身的目数并无增减的变化。
(图 2) 白 1 挡，可以得 1 目，并不影响黑方。所以，这只是白棋单方目数的增减问题。
这个官子的价值是 1 目，双方谁下都是后手，通常称这个官子后手 1 目。

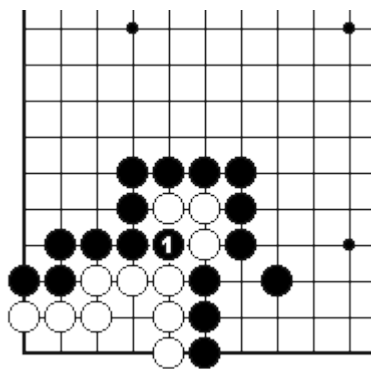


图 3

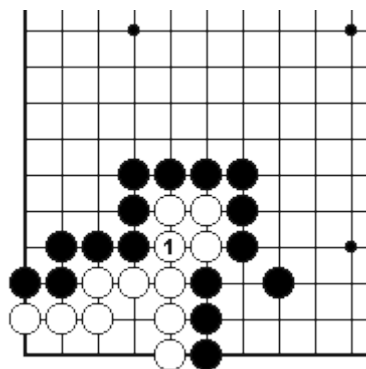


图 4

(图 3) 黑 1 提白三子，可以得 6 目。
(图 4) 白 1 接回白三子，虽然本身并不得目，但它防止了黑方得 6 目。所以，这也是黑棋单方目数的增减问题。
这个官子为后手 6 目。

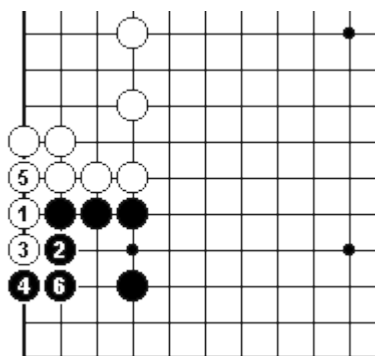


图 5

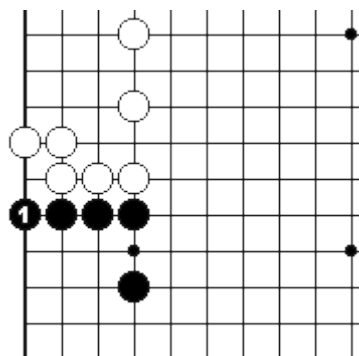


图 6

(图 5) 白 1 扳, 黑 2 退是为了避免劫争, 以下至黑 6 粘止, 是白方先手官子。

(图 6) 黑 1 立, 对白棋来说, 目数并无增减, 但对黑棋来说, 是增加了 4 目。因此这个官子的价值是 4 目, 只不过对白方是先手 4 目, 对黑方是逆先手 4 目而已。

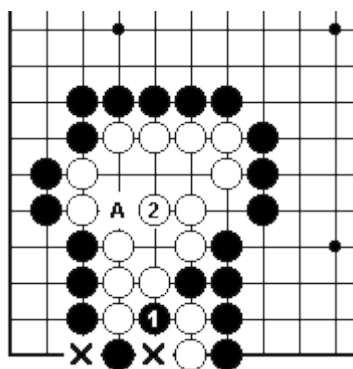


图 7

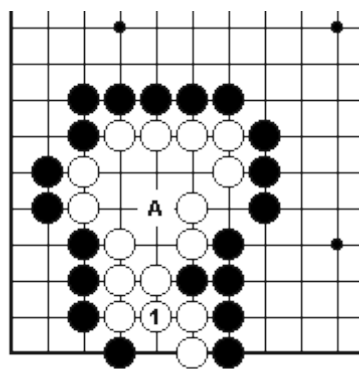


图 8

(图 7) 黑 1 扑是先手吃掉白二子, 白 2 作眼, 不得不补, 否则黑 A 位双吃, 白棋全部被杀。黑 1 吃白二子是 4 目, 加上 X 是 2 目, 共得 6 目。

(图 8) 白 1 粘, 接回二子, 但本身的目数并没有增减, 以后 A 位仍需补一手。其价值黑先手 6 目或白逆先手 6 目。

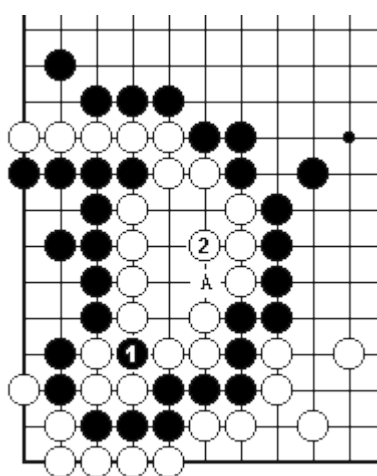


图 9

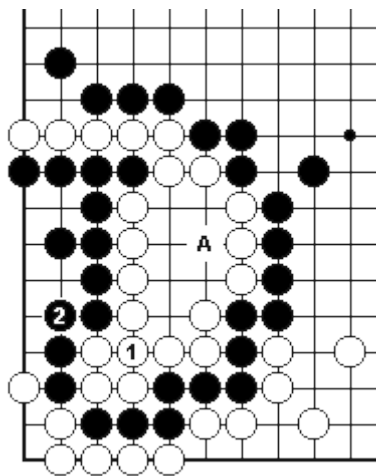


图 10

(图9) 黑1提白三子是先手, 白2作眼, 只得补, 否则黑A位打, 白棋全部净死。

(图10) 白1接回三子, 黑2接也必须补, 否则白2位打, 黑棋全部净死。

以上两图白棋的目数没有变化, 以后白A位仍要补一手, 但(图9)的黑1提可以增加7目, 而且对于双方来说都是先手官子, 这个官子的价值为双方先手7目。

计算的基础在于要首先设想黑先和白先之后所形成的局面, 然后再将双方增减之差相加。

官子的计算方法 2: 双方数目增减的计算

进行出入计算时, 最重要的是正确设想双方的应对。

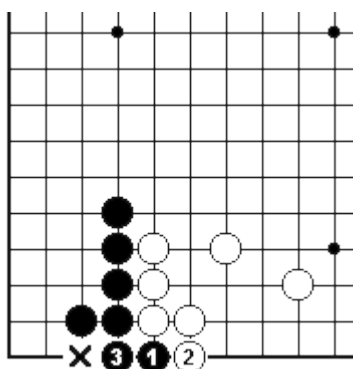


图 11

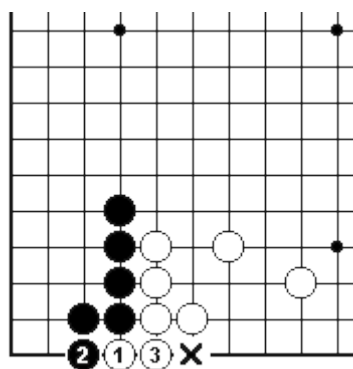


图 12

(图11) 黑1、3扳粘, 是后手官子。同样:

(图12) 白1、3扳粘也是后手官子。

(图11) 的黑方在X得1目, (图12) 的白方在X得1目, 二者在得1目的同时, 都使对方的1目减去, 所以, 把其增减的价值相加, 即为现在的价值, 也就是说, 这个官子为后手2目。

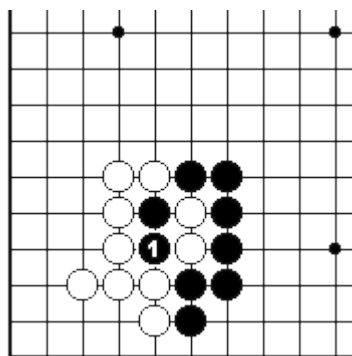


图 13

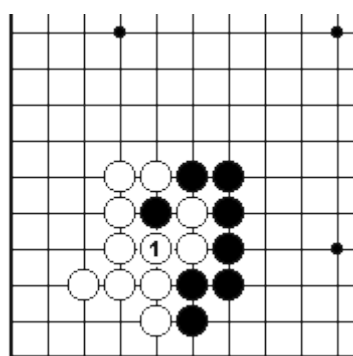


图 14

(图13) 黑1提白二子, 后手得4目。

(图14) 白1提黑一子, 后手得2目。

把二者的增减相加, 即为4目+2目=6目, 也就是说, 这个官子的价值为后手6目。

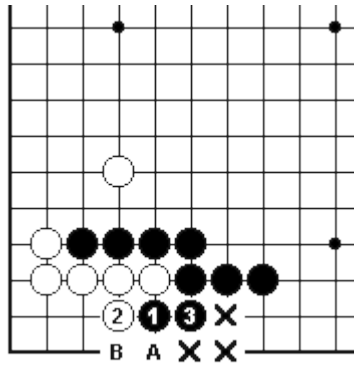


图 15

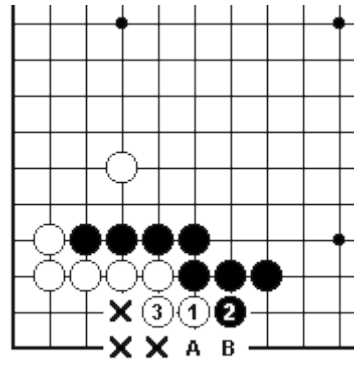


图 16

(图 15) 黑 1、3 扳粘是后手官子。

(图 16) 白 1、3 扳粘也是后手官子。

双方扳粘后，都按 A 位与 B 位立交换后计算，(图 15) 的黑方在 X 增加了 3 目，(图 16) 的白方也是在 X 增加了 3 目，故其增减为 6 目。

这个官子的价值后手 6 目。

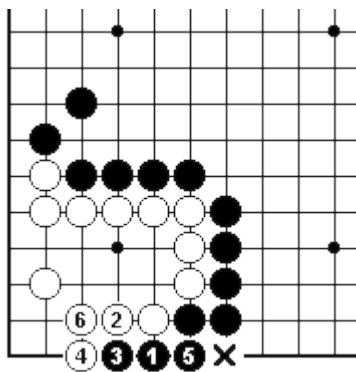


图 17

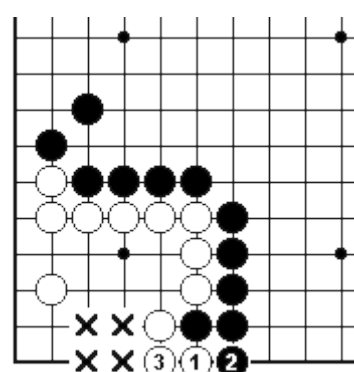


图 18

(图 17) 黑 1 扳是先手权利，白 2 退，避免劫争，以下至白 6 粘止，黑在 X 得 1 目。

(图 18) 白 1、3 扳粘是后手，在 X 得 4 目。

这个官子按增减的出入计算应为 5 目，对黑方而言叫作先手 5 目，对白方而言叫作逆先手 5 目。

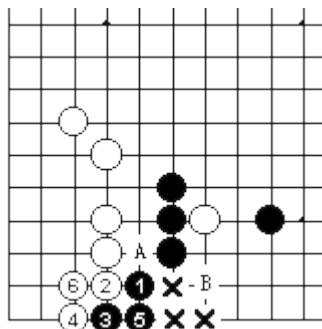


图 19

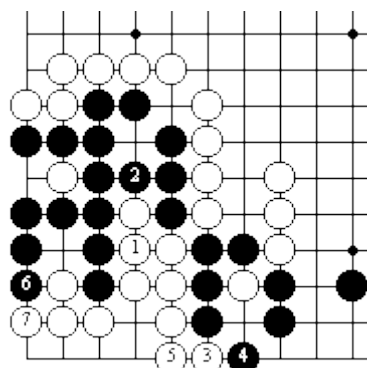


图 20

(图 19) 黑 1、3 扳粘为先手收官，白 4 作眼，不得不补，黑 5 打、7 冲都是先手收官。

(图 20) 白 1 接后再 3、5 扳粘是好次序，以下至白 7 挡止，白方是后手收官。

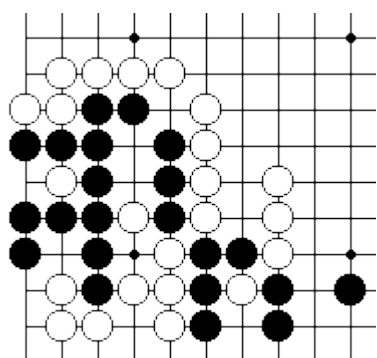


图 21

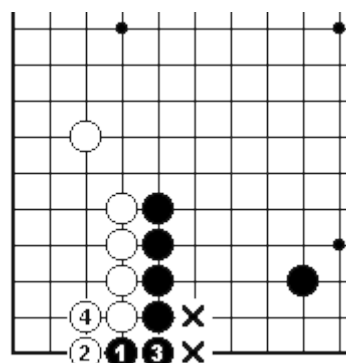


图 22

(图 21) 白棋角内得 5 目，比黑方先手收官时增加 3 目，黑棋左边原为 7 目，现为 4 目，减少 3 目，下边原为 4 目，现为 2 目，减少 2 目，故这个官子的价值为 3 目，3 目+3 目+2 目=8 目。黑方是先手 8 目；白方是逆先手 8 目。

(图 22) 黑 1、3 扳粘是先手收官。

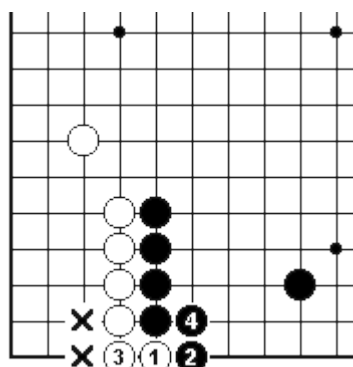


图 23

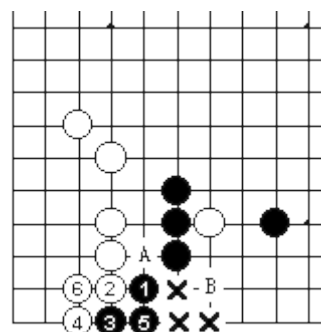


图 24

(图 23) 白 1、3 扳粘也是先手收官。

就此两图而言，(图 22) 的黑棋增加了 X2 目，(图 23) 的白棋增加了 X2 目，其增减值为 4 目，故这个官子为双方先手 4 目。

(图 24) 黑 1 尖，白 2 挡，黑 3、5 扳粘，白 6 粘。黑方是先手收官。同样：

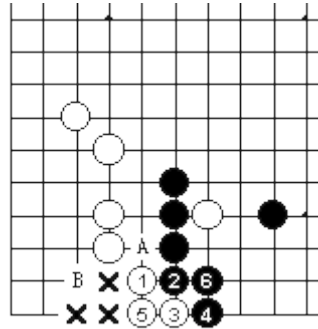


图 25

(图 25) 白 1 尖至黑 6 粘止，白方是先手收官。

在这两个图中的 A 位都是先手，B 位只得补，黑方得 X3 目，白方得 X3 目，双方的增减之和为 6 目，故这个官子为双方先手 6 目。

双方先手的官子最大，其次是单方先手或逆先手，最后才会轮到双方后手，一般都是按这个顺序收官的。

官子的计算方法 3：官子的次序

收官阶段时，其次序相当重要。如果不能正确地掌握收官次序，即使能准确算出大小，也是枉然。收官次序一般分为两类：即同类型官子次序和不同类型官子次序。

1. 同类型官子次序

在同类型官子次序中，其原则应为从大至小，依次收取。

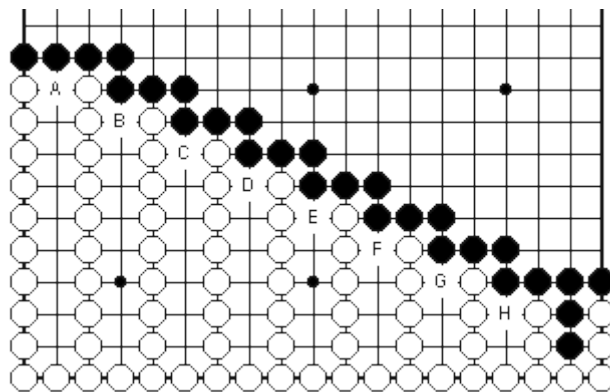


图 47

(图 47) 这时共有 A、B、C、D、E、F、G、H 八个官子，如黑先下，应该怎样收官才是正确次序呢？

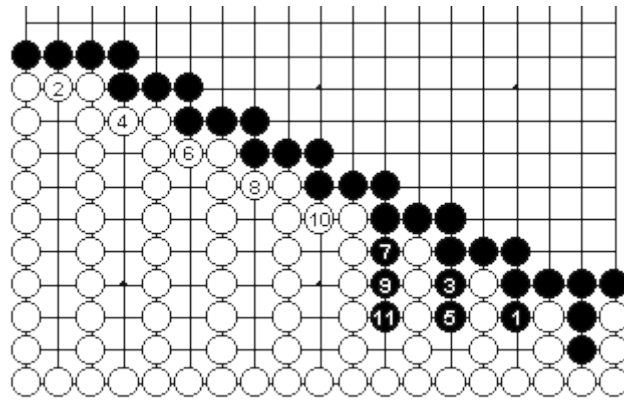


图 48

(图 48) 黑 1 先从小地方冲，白 2 挡在大的地方，以下至黑 11 冲止，白棋共得 30 目。

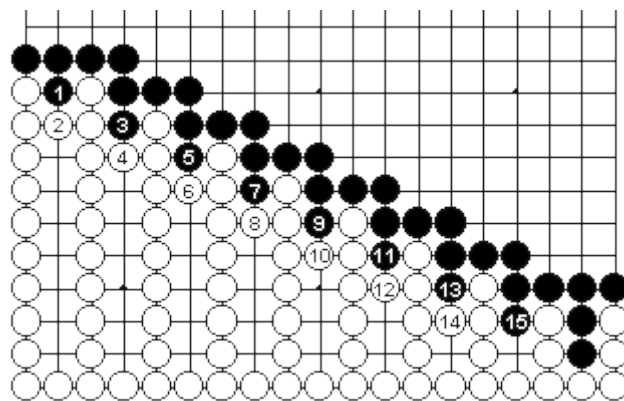


图 49

(图 49) 黑 1 先从大的地方冲，白 2 挡，以下至黑 15 冲止，白棋共得 28 目。

初看黑方每冲一步都可破白方 1 目棋，冲在哪里都一样，其实不然，因为有的仅有第一、二利益，而有的却还有第三、第四……利益，因此应从大到小才是正确次序。同样：

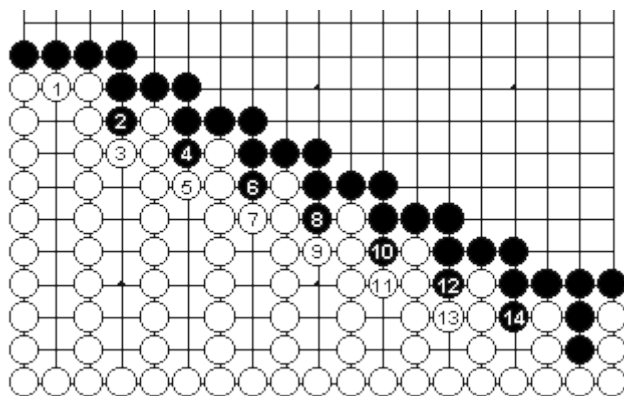


图 50

(图 50) 白 1 挡，也应该先从大的地方开始，以下至黑 14 冲止，白棋共得 29 目。

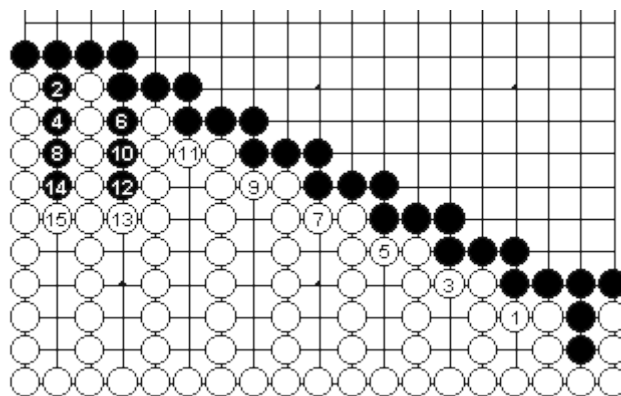


图 51

(图 51) 白 1 从小的地方挡，以下至白 15 挡止，白棋虽然仍得 29 目，但与前图相比，白棋落了后手，请大家务必细细品味其中的不同。这是一个绝好的例子，它充分说明了在收官时的同类型官子，广的地方比狭的地方要大。当然，若不能认识广和狭就无法正确判断官子价值的大小。要确定收官次序，分别准确计算出每个官子的目数是重要环节，然后按照目数大小，依次收取。

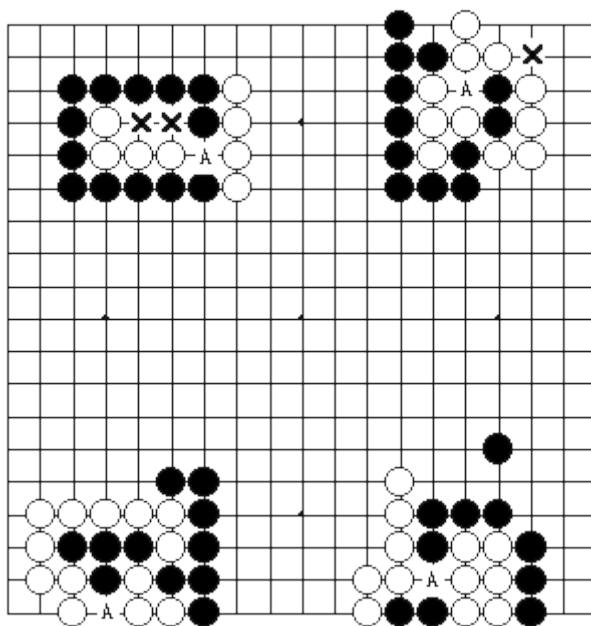


图 52

(图 52) 左上角、右上角、左下角、右下角各有一个官子，首先应计算出各自的目数。
黑先：

左上角：在 A 位接可吃掉白四子得 8 目，加上 X 的 2 目，共 10 目。

右上角：在 A 位提白四子，同时救回黑二子得 12 目，加上 X 的 1 目，共 13 目。

左下角：在 A 位提白三子，同时救回黑四子，共 14 目。

右下角：在 A 位提白六子，同时救回黑二子，共 16 目。

因此：

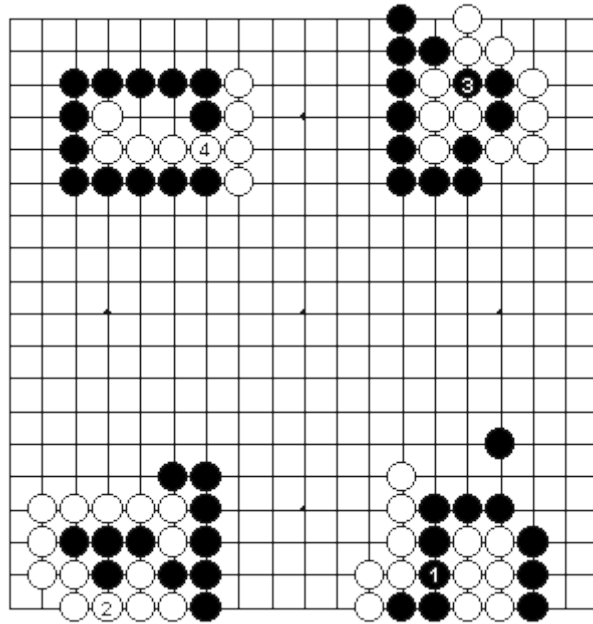


图 53

(图 53) 黑 1 提为 16 目，白 2 提为 14 目，黑 3 提为 13 目，白 4 接为 10 目，这样就是正确的收官次序。假如：

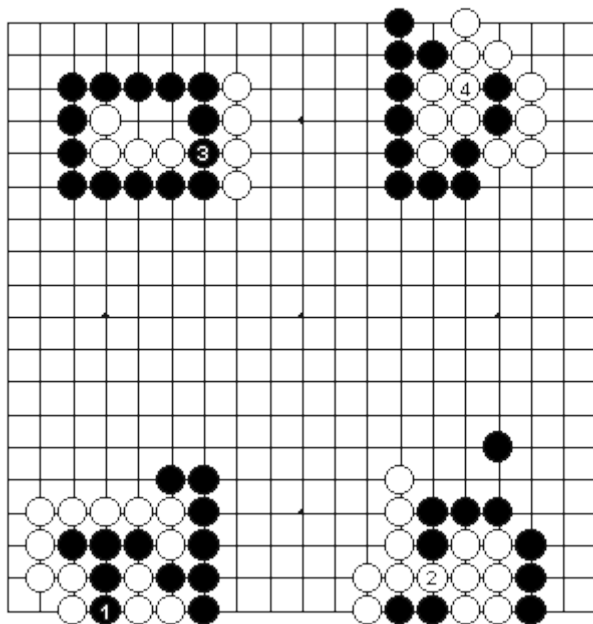


图 54

(图 54) 黑 1 提白三子，白 2 提黑二子，黑 3 吃白四子，白 4 提黑二子的收官次序就是错误的，请各位自行计算一下，损失了多少？

2. 不同类型官子次序

不同类型官子的收官次序原则一般是：先占双方先手官子，其次是单方先手官子，最后才是双方后手官子。

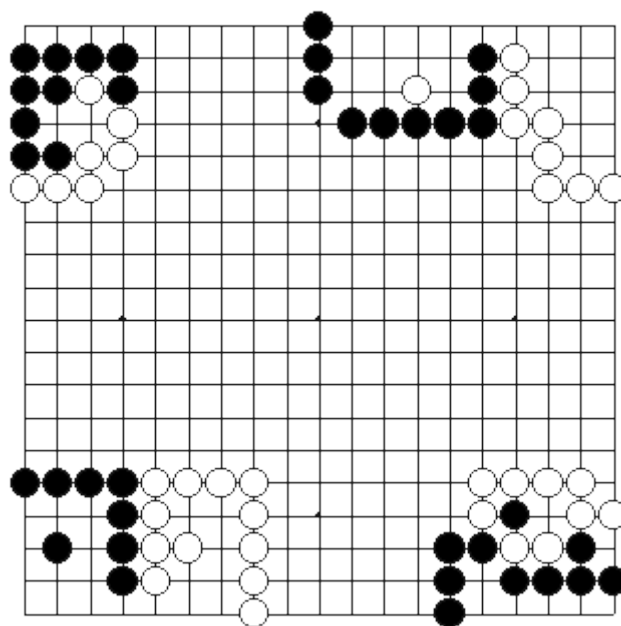


图 55

（图 55）左上角、右上角、左下角、右下角各有一个子，那么首先要确定它们属于哪一种类型。

- 左上角：是双方后手 3 目。
- 右上角：是双方先手 4 目。
- 左下角：是单方先手（逆先手）3 目。
- 右下角：是双方后手 6 目。白先：

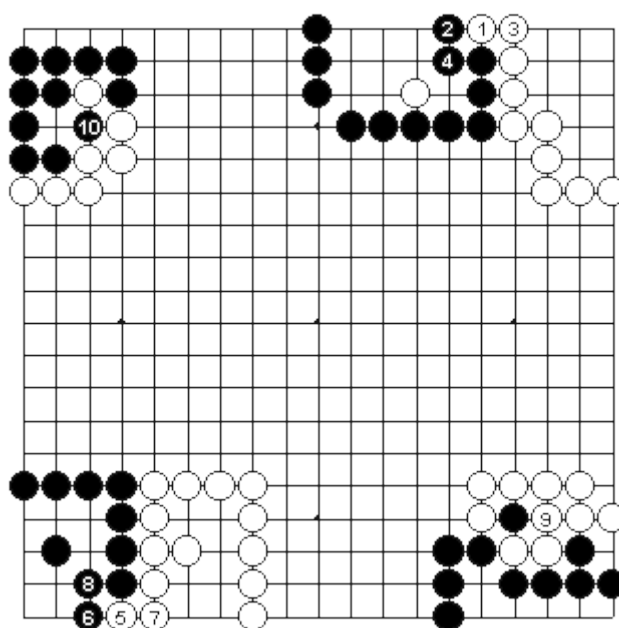


图 56

(图 56) 白 1、3 是双方先手扳粘 4 目，当然是必争的，再 5、7 先手扳粘 3 目，再占白 9 提的后手 6 目，共得 13 目；而黑 10 提只得后手 3 目，是唯一正确的收官次序。假如，死板地按目数大小去收官。

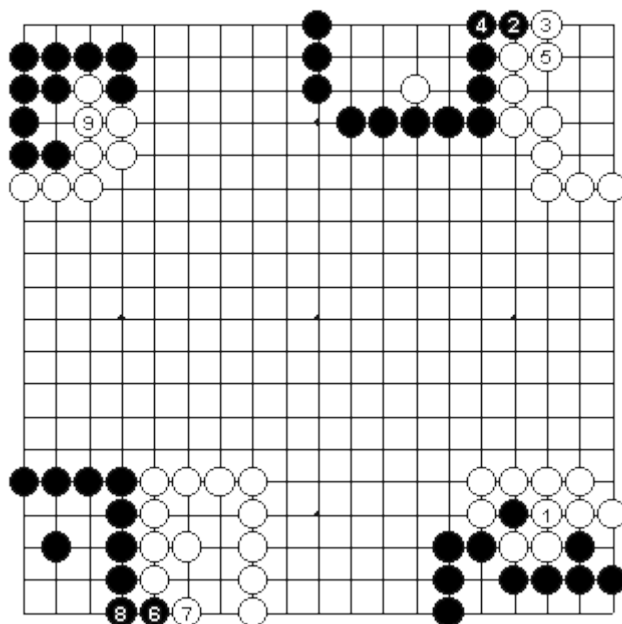


图 57

(图 57) 白 1 提是后手 6 目，黑 2、4 扳粘是先手 4 目，再 6、8 扳粘是逆先手 3 目，白 9 粘是后手 3 目，与 (图 56) 相比，白棋少得 4 目，白棋收官失败。

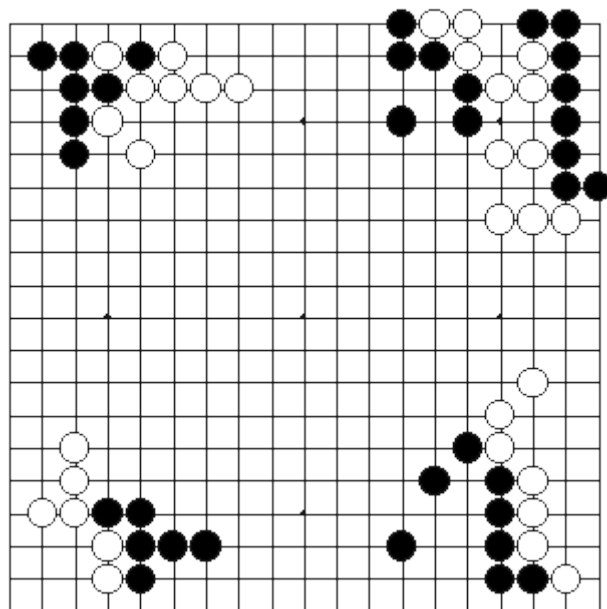


图 58

(图 58) 也是白先，应如何收官呢？
左上角：是双方后手 6 目。

右上角：是双方后手 7 目。
 左下角：是逆先手 5 目。
 右下角：是逆手 4 目。那么问题已十分清楚。

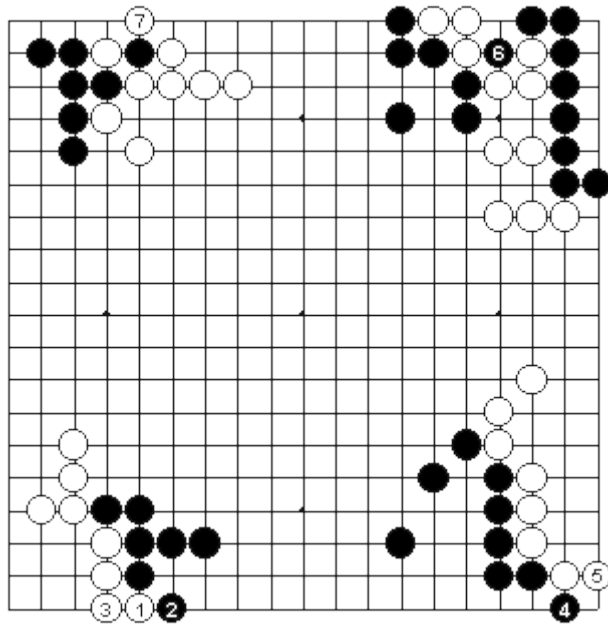


图 59

(图 59) 白 1、3 逆先手扳粘 5 目是目前最大的官子，黑 4 先手扳 4 目之后再 6 扑得 7 目，白 7 提 6 目。实际双方各得 11 目。假如：

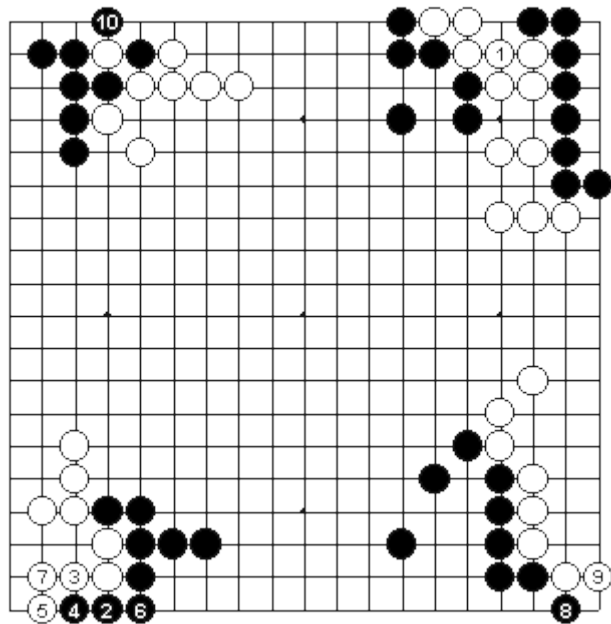


图 60

（图 60）白 1 粘，后手 7 目是目前盘上数字最大的官子，黑 2、4、6 先手 5 目，再 8 扳先手 4 目，最后再 10 提后手 6 目。这样。黑棋共得 15 目，而白棋仅得 7 目，如此占官子没有不败之理。

以上图例足以说明不同类型的官子次序：

1. 双方先手，势在必争是不变的原则；
2. 单方先手（逆先手）时机把握要准确；
3. 双方后手，从大至小依次收取。