

2012金立智能手机杯围甲第16轮

● 邱峻九段 黑贴3子

○ 聿昱廷四段

2012.9.30 上海

共313手 黑胜子

官子的算路

zzy5178

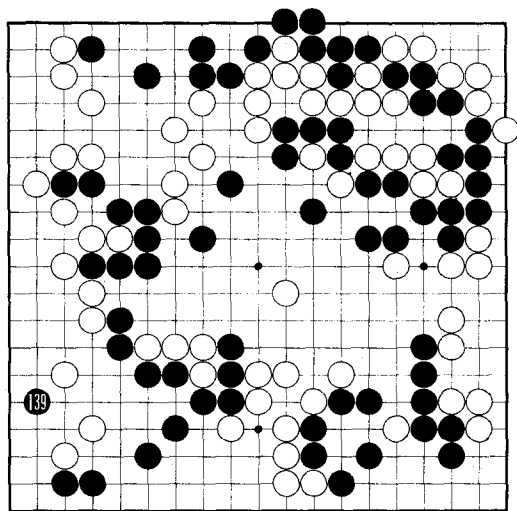
实战官子赏析(特别版)

□ 段嵘七段/文

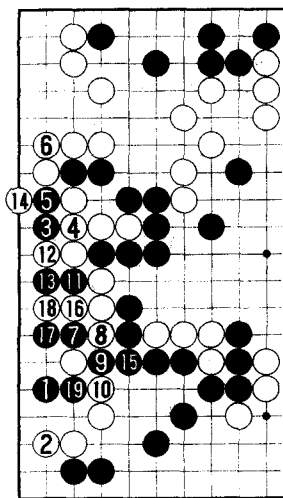
实战官子的较量,离不开计算,官子阶段处于棋局的后半盘,因为读秒的因素,更考验棋手的快速计算能力。为了更直观地了解实战官子的计算,本期的官子赏析我们特地选出一局棋进行“官子详解”。

实战总谱 选材于2012金立智能手机杯围甲联赛第16轮,邱峻九段执黑对聿昱廷四段。这两位对局者均是国内数一数二的“计算高手”,观看以计算力见长的棋手对局,旁观者须要认真思考,才能看懂其中的内涵。毫无疑问,从序盘起就埋头于棋盘的邱峻是计算力超强的棋手,当他遇上另一位计算力超强的棋手聿昱廷时,精彩的演出就不可避免了。在此,我们省略前半盘的解说,直接进入官子。

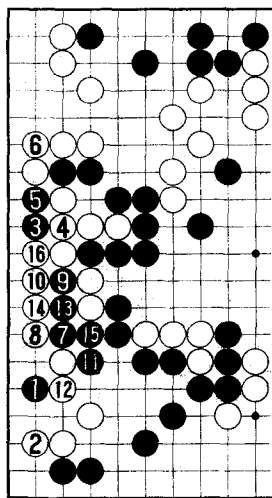
实战图一 进行至目前,已经是大官子阶



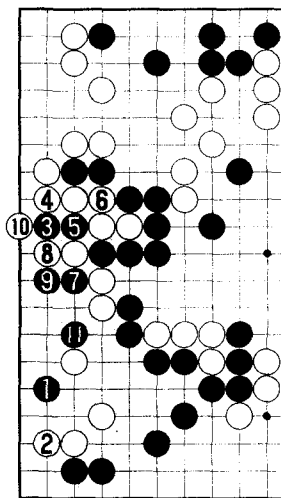
实战图一



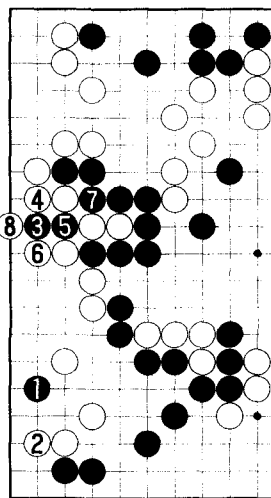
图一



图二



图三



图四

段。邱峻黑 139 深深地点进白棋的空里,真是出人意料的一手,这是想干什么?他没告诉我,我们可以分析一下。

图一 对黑 1 这样的入侵者,白棋第一感当然想将其拿下,但如果没有深入计算,就意气用事的话,结果往往只能是被对手反拿下。白 2 立,有点冲动。黑 3 点是急所,此手抓住了白棋形状的弱点,白 4 硬撑是不行的,黑 7,9 跨断严厉,白 10 打时,黑 11 先断,至黑 19,白棋崩溃。

图二 黑 7 跨时,白 8 从下边抵抗,黑 11 虎是简明的办法,白 12 只能退,黑 13 接,先手吃下两子,白棋亏损。

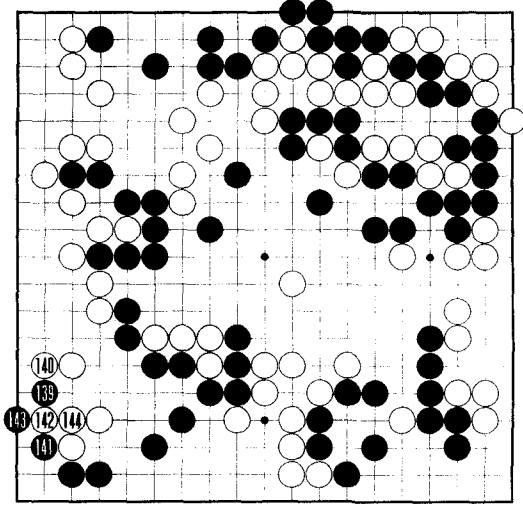
图三 白棋接在 4 位是正确的应手,黑 5 打时,白不能 6 位接,不然被黑 11 靠,白棋抵挡不住了。

图四 白 6 只能退让,黑棋先手提两子,黑棋以透点一子的牺牲换来这样的收获,还是值得的。尤其是黑 1 余热尚存,在白空里留了些许味道,将来收官时或许有用。

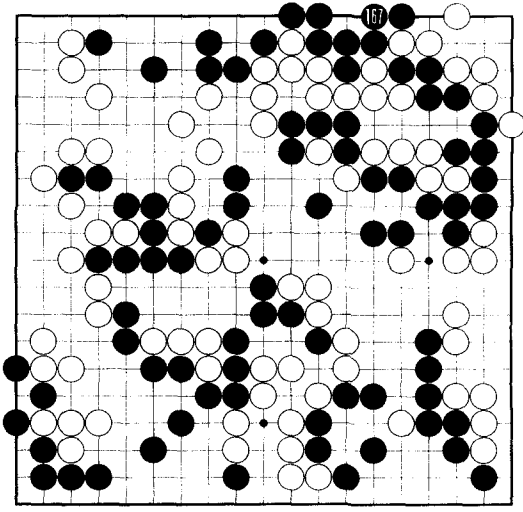
实战图二 经过以上的探讨可知,小单白 140 冷静挡住是目前明智的选择,黑 141,143 先手扳打,和普通地在 141 位扳收官相比,黑 139 点入稳赚不赔。

本局邱峻的官子首秀初见成效,真正精彩的还在后面。

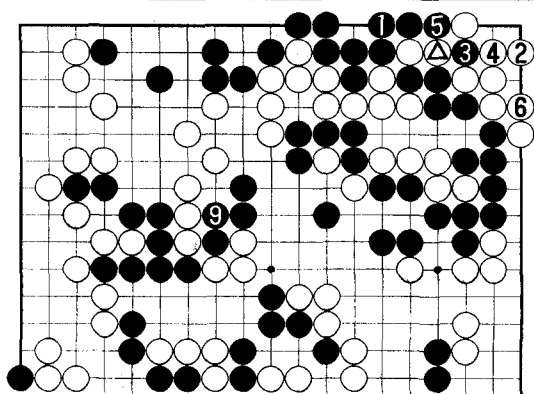
实战图三 黑 167 憨厚地一接,好像只不过是读秒打将延时走个先手而已,比起实战图一中孤胆深入、让人吃惊的一点,这一步接看上去太普通了。



实战图二



实战图三



⑦=③ ⑧=△

图五

然而,就是这不起眼的一着,恰恰证明了邱峻是相当的老谋深算。

图五 局部白只能2位尖做活,黑棋可以3位扑,先手提掉白两子,这只是常识性手段而已,离“老谋深算”还很远。不过,把黑1和中腹的黑9关联起来,才能看出黑1这手棋的真正用意。

图六 我们先来计算一下中腹是什么情况。黑1直接接,要求吃掉白棋,白2跳,逃跑。黑3以下不经计算一通傻冲,结果只能是把自己杀死。

图七 黑3挖是手筋,白4显然不行,被黑棋断死了。

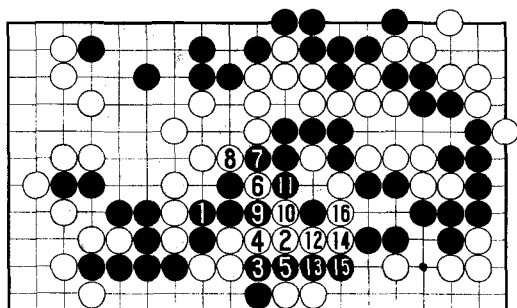
图八 白4冲,6接,再8位靠断,形成对杀,白棋慢一气。

经过以上三图的分析可知,中腹黑棋接,白棋已经逃不掉了,那实战黑棋为什么不去接,而去上边交换呢?

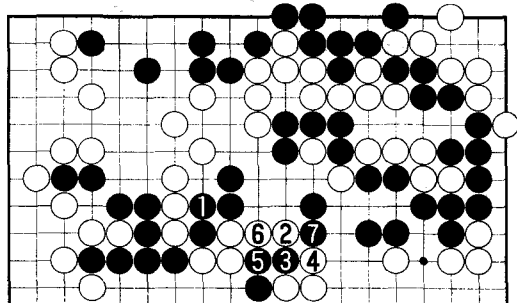
图九 其实,黑棋是另有担心,担心的是白8,10,12断开黑右边大龙。黑13接时,白棋不是做活而是强行和黑棋杀气,对杀的结果是白棋快一气。

图十 经过以上变化图的分析,我们再回过头来看黑1的意图就清晰多了。白棋如果按照常规的下法活角,黑7先手提通两子,现在看来无足轻重的两子,其实是棋筋。黑棋先手避免了形成图九的可能性,再中央9位接时,就可以安安稳稳地吃住白棋中腹数子了。白16接,黑17断,白A位接回已没有意义,因为棋筋已经被黑棋事先提通了。

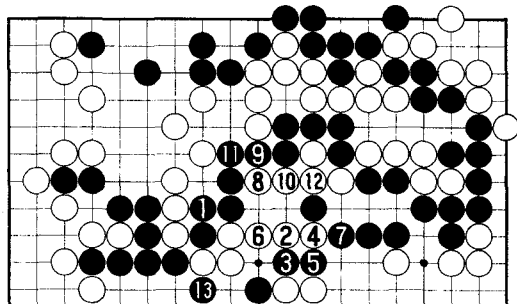
图十一 黑1接,现在白棋面临的问题是,要么角死,要么中腹死。白2不行,角死了比中腹被吃损失更大。此时,您能否替白棋想一个两全



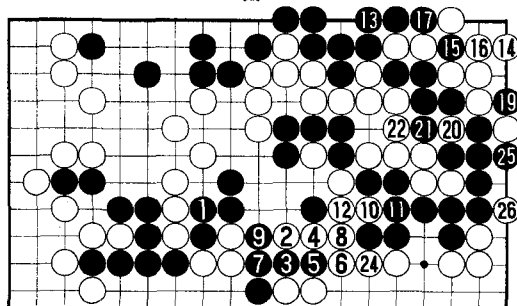
图六



图七

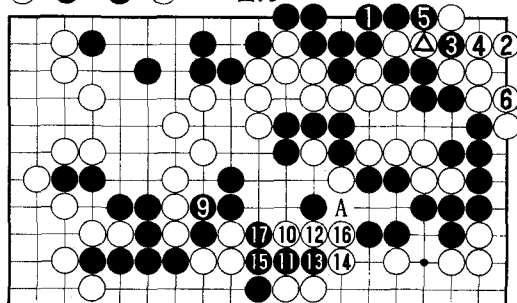


图八



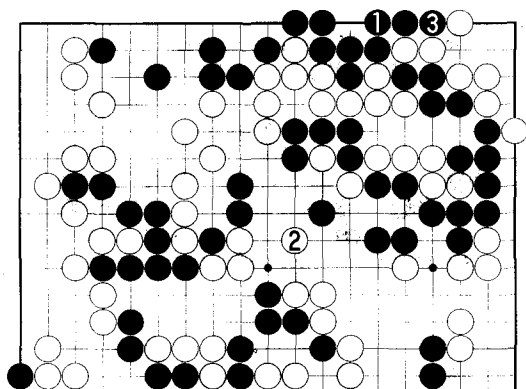
⑬=⑬ ⑳=⑳

图九



⑦=③ ⑧=△

图十



图十一

之策呢？

实战图四 实战，聿昱廷显然不会轻易落入黑棋套中。黑167接时，白168曲，奇特的一手！这是聿昱廷为应对黑167挖空思想出的一手。最明显的一点是，黑棋不能马上吃白角，因为被白A位断，黑棋中腹要全死。

图十二 我们来看看小聿白1的作用，黑2再接时，白1起到了延气的效果，黑4,6,8断开白棋时，白7,9两步单接，之后A,B两点必断其一，无论和哪块对杀，黑气都不够。也就是说，白1意在先手防止黑2位接，之后再做活右上角。

实战图五 黑167接，白168曲的深意我们已经了解了，接下来邱峻黑169断左边，再次让人意外！看来，这两位似乎是下了决心要把手段表演到极致，否则就算赢了也不过瘾。在看得头晕目眩的同时我们还是要问：黑169又是什么意思？

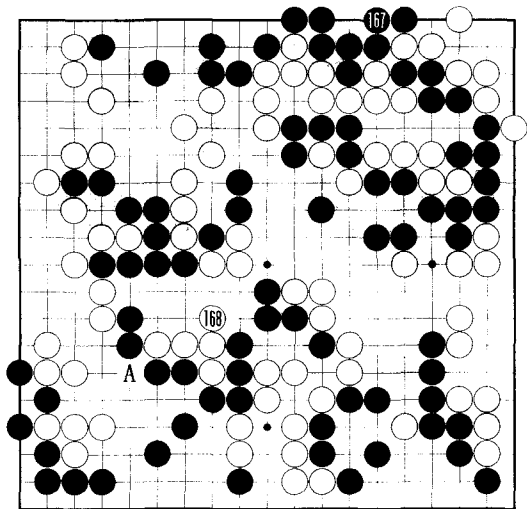
图十三 黑3断，白4是最容易想到的应手，黑棋先断一下并没有起到先手防断的作用，黑5杀白角的话，白6断，黑棋吃两子也做不出两眼，还是死棋。

但是，如果白棋只算到这个图就贸然打吃的话，邱峻就要露出得意的微笑了，白棋也就不是小聿了。

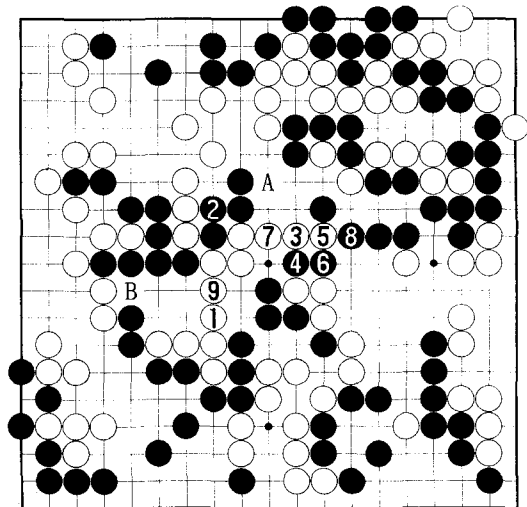
图十四 黑3拐，白4提的话，黑棋已经先手补断，黑5杀角，白6断不成立了。

图十五 白4活角也不行，由于白棋失去了23位接的先手，黑棋11位接可以成立，杀气白棋慢一气。

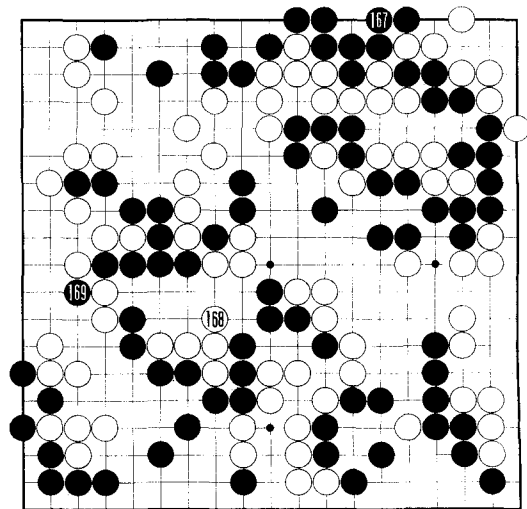
图十六 白棋应在2位，可以确保12位接是先手，这样也就保证了中腹的安全。黑11必须补，白棋达到了中腹和右上角都活出来的目的，



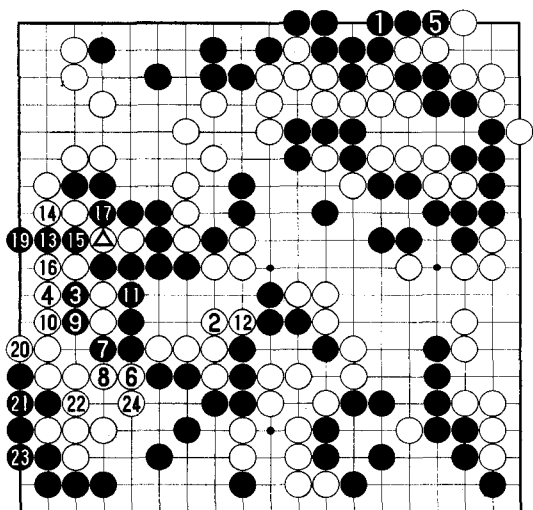
实战图四



图十二



实战图五



16=△

图十三

但付出的代价是左边被黑棋先手提两子和被黑15冲吃四子,这样损失比中腹被吃还大,得不偿失。

图十七 虽然黑3至7延了一气,但黑9直接杀白还是不成立,白16接是延气的要点,冲断后黑棋气不够。所以,上图黑11是正解。

图十八 补充说明一下,白在4位接不好,被黑5断,白只能6位拐,否则被A位立,白死。黑7补之后,留下11位断吃,白棋比图十六损失更大。

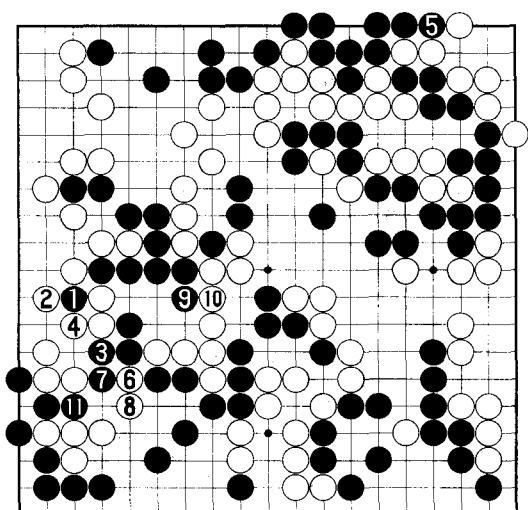
以上所述,就是黑棋左边那一断的意图,无论白棋吃哪边,黑棋都会得到一个满意的结果。

实战图六 现在,再整理一下实战的局面:黑167表面威胁白角,实则白中央;白168防黑冲击;黑169断继续制造头绪;白170并又是苦心的应对。前面的参考图证明了两种普通的应法都不满意,我们来看看小半的白170是否会好些。

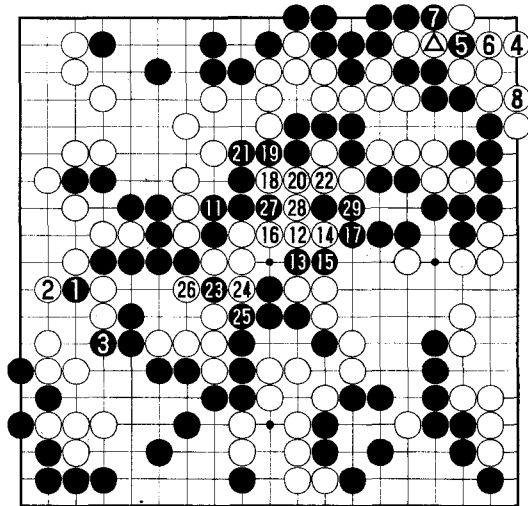
图十九 黑1断时,白2是最直接的命令,命令黑棋早晚必须3位接上,白2也确保了4位接的先手,这就保证了中腹白子安全,最重要的是白棋取得先手,把右上角做活了。显然,白2优于以上几图。

实战图七 当然,白170无法阻止黑171点的手段,免不了空里要遭受些损失。不过,白棋毕竟活了中腹又活了角,渡过了空前的危机,边空被破也只能默默承受了。可以说,小半的白170呆呆的一并,是化解邱峻黑169断的有力应手。

白棋既然有“化骨绵掌”,那就出现了新的问



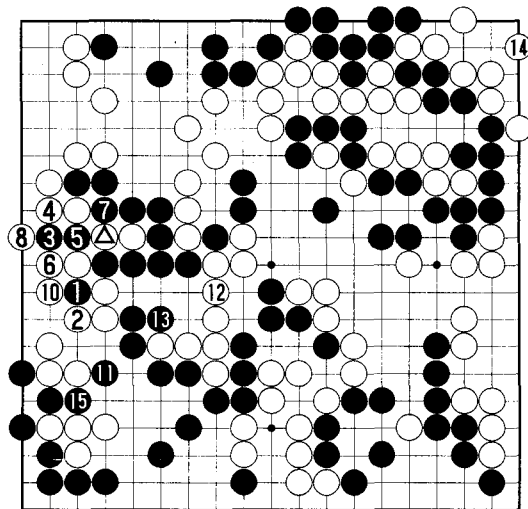
图十四



9=5

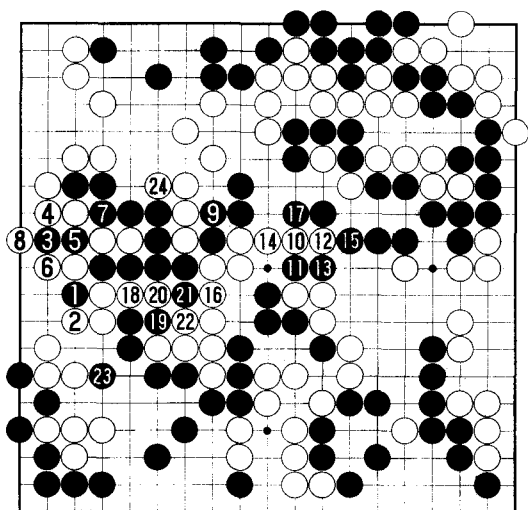
10=△

图十五

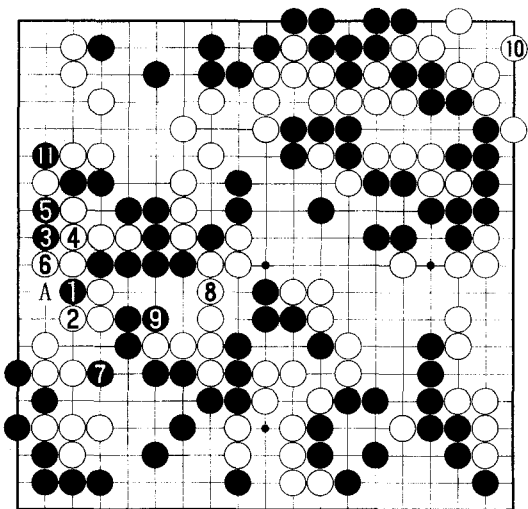


9=△

图十六



图十七



图十八

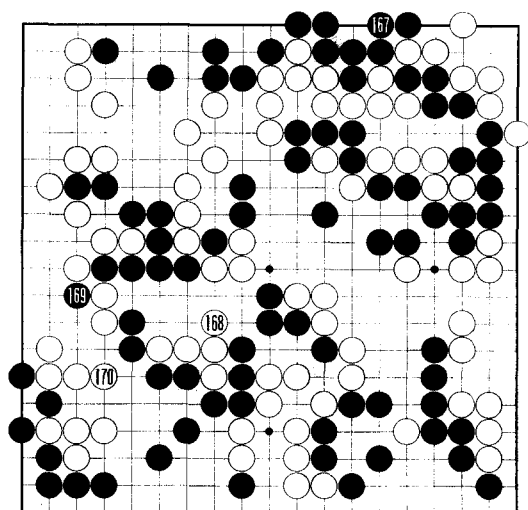
题:邱峻黑 169 断是好棋吗,或者说,黑棋还有更好的下法吗?

图二十 白 1 曲时,黑 2 如果虎补会怎样?前面的参考图已经证明,白棋如果想抢先手,又要保证中腹安全,就必须确保 3 位接是先手,那么黑 4 位断时白棋就只能应在 5 位,这样黑 8 点的手段依然存在,之后还可以 16 位冲吃四子,本图比实战收获更多。

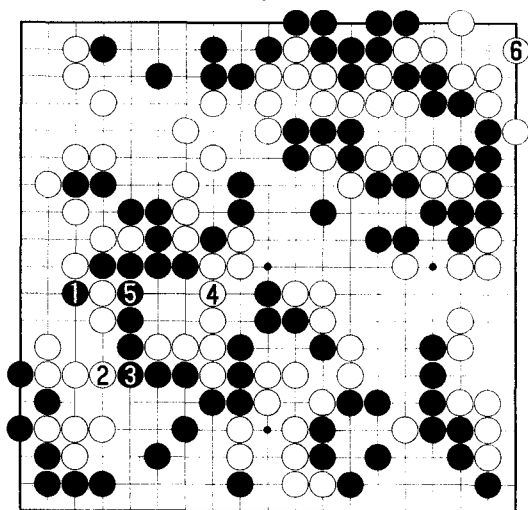
图二十一 白 3 应的话,黑 4 接上,之后 A、B 两点必得其一,白 1 曲没有起到作用。

究竟是黑方判断图二十一不如实战,还是黑棋忽略了实战图六中白 170 呆并的应手?笔者认为,黑棋选择图二十一更好。

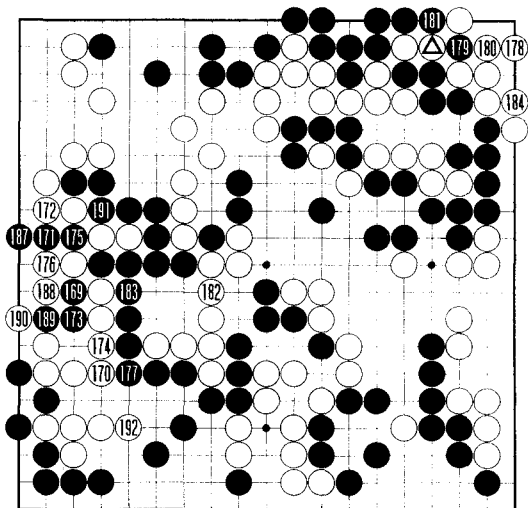
经过大官子的鏖战,精彩仍在继续——



实战图六

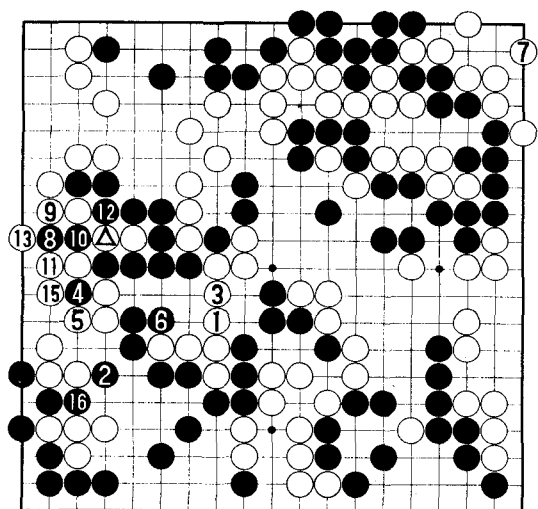


图十九



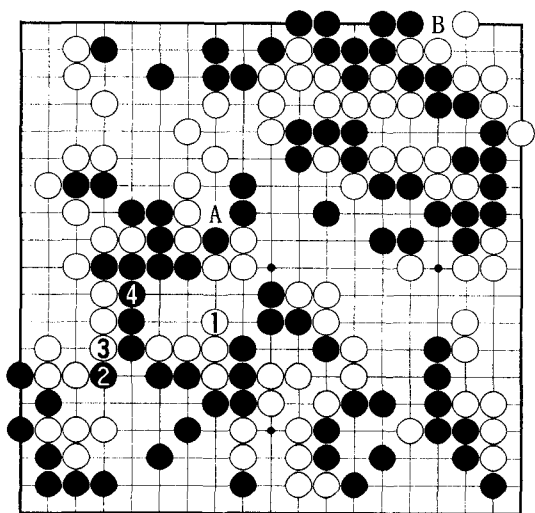
185=179 186=△

实战图七



14=△

图二十



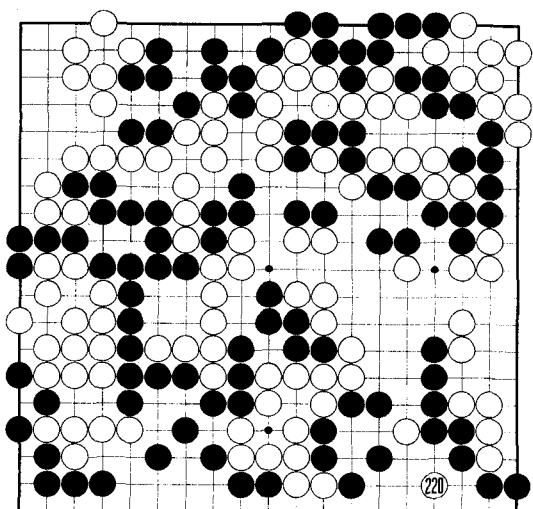
图二十一

实战图八 白 220 点进黑空,小半锐利的官子好手!

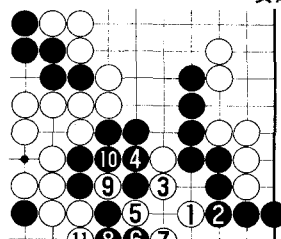
图二十二、图二十三、图二十四、图二十五这四个图,联合证明了黑 2 接是不行的,白 3 冲,必将出棋。

实战图九 对付白 220,黑棋只能 221 位虎顶忍耐,白 222 断,将来 A 位挡先手得 1 目,黑棋要在空里补 1 目,所以,白 220 的点局部已得 2 目。右下战罢,本局的官子战算是精华已尽,便宜了 2 目的小半并未实现逆转,最终小败。

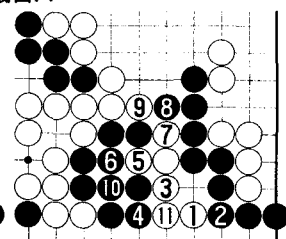
结语: 本局后半盘的官子争夺令人眼花缭乱,双方在有限的计算时间内下出的手段仍然精准犀利,看似普通的招法却暗藏玄机,展现了他们深远的算路和精湛的技巧,值得好好品味。●



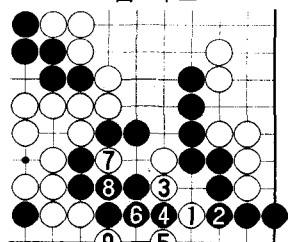
实战图八



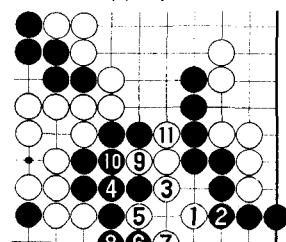
图二十二



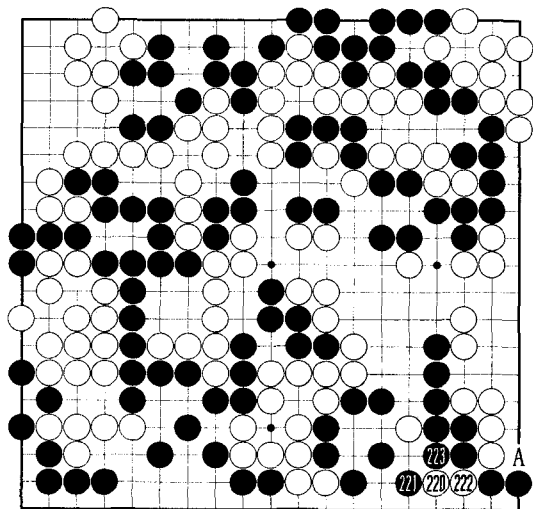
图二十三



图二十四



图二十五



实战图九