

子力的配合 1:实地与外势

棋手们的风格各异，有人喜欢实地，有人酷爱外势，但都不应该过分。对局时要考虑势地均衡，不可过于贪地而忽视外势的作用，也不可一味取势而不顾实地。

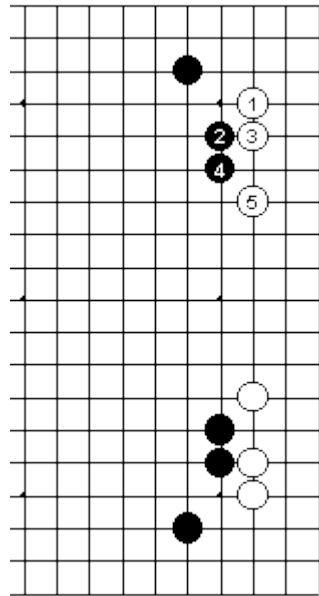


图 111

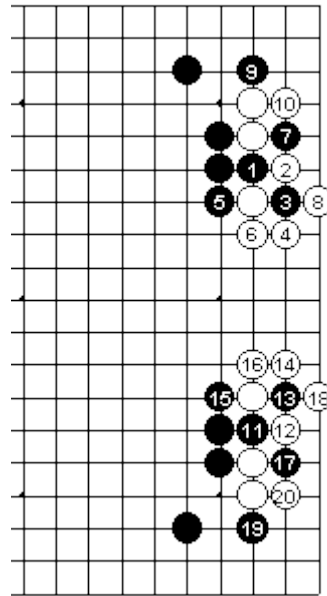


图 112

（图 111）的白棋挂黑目外，黑两边都采用飞压，虽上下均为定式正变，但配合起来看白大为不利。定式继续演变下去：

（图 112）的结果是黑外势宏大，而白棋两边都坚实无比地聚集在一起，效率极低。所以，白棋当初在选择挂角方式时，就一定得先斟酌，而后定夺。

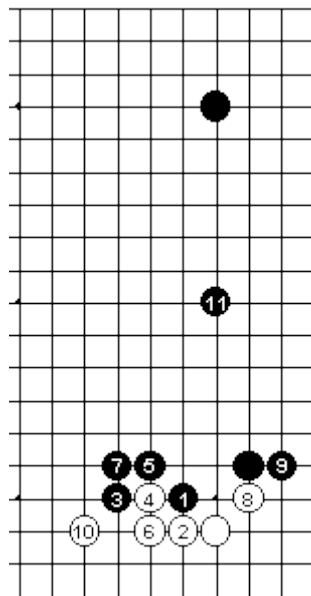


图 113

(图 113) 的黑 1 飞压是取势的下法，到白 10 止是基本定式之一，配合上方黑星，又能占到 11 位拆边，构成了理想阵容。假如星位至 11 位一带是白棋力，黑的外势没有发挥之余地，那么右下角的下法便损失了实地，黑则为不妥之着。

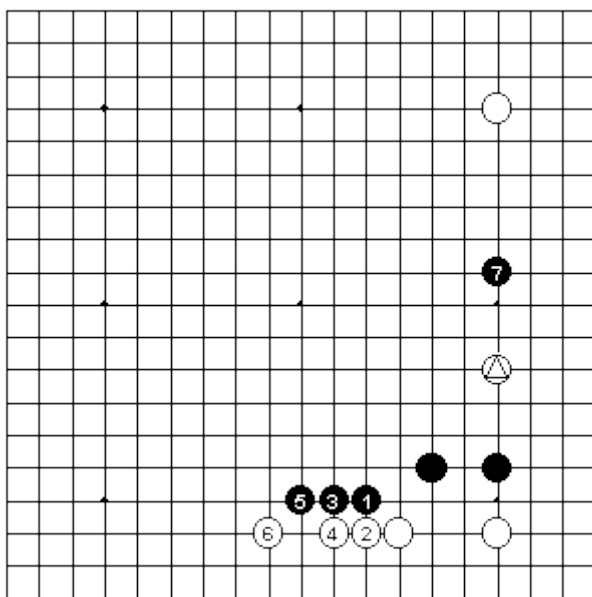


图 114

(图 114) 是现代布局经常出现的形。黑 1 飞压取势，至白 6 关出，黑虽然给白棋一些实地，但能争到黑 7 夹攻白△一子，也不失为一种有力的下法。同样，白△子一带是安定之形，黑 1 以下的下法便是问题之手。

子力的配合 2:高与低

三线即实利线利于取地，但缺乏发展性；四线即势力线利于张势，但显得虚而不实。所以，凡是好的结构都是高低配合均称，而充分发挥了子力的作用。局部的形如此，全局的配置也是如此。往往高低位置的一路之差，却能引出大不相同的结果，并直接关系到布局的成败。

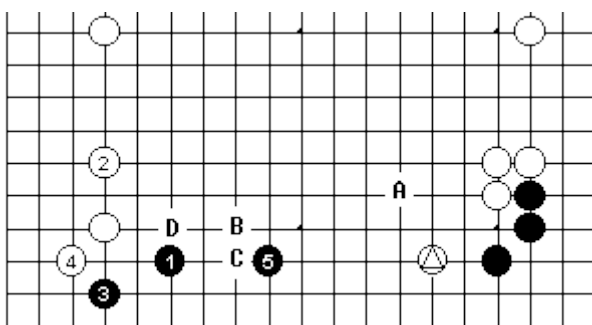


图 115

(图 115) 的黑 1 至黑 5 虽是最普通的基本定式，但从与右下角的黑棋配合来看，黑 5 与黑△的位置都偏于低位，棋形缺乏生动感，毫无发展可言。今后，白棋 A 位是发展右边的好点；白 B、黑 C、白 D 可封锁压低黑棋，因此黑不能满意。那么，黑如何是好呢？

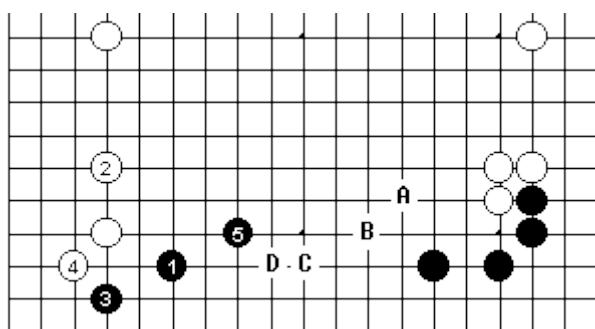


图 116

(图 116) 的黑 5 小飞，比起前图拆二要生动多了。如白 A 位，黑 B 位飞，比前图围的空要多。虽说白 C 是打入点，但黑 D 尖顶，可借右下坚实对白予以攻击。

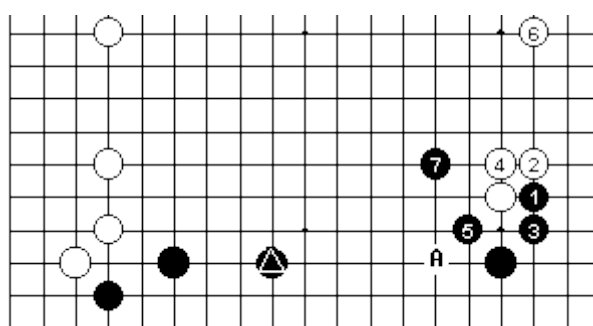


图 117

(图 117) 是将前图行棋的顺序变化一下，也就是左边先定形，然后再考虑右下角黑棋所应采取的下法。黑 1、3 仍然是托退，白 4 粘时，由于左下黑△处于低位，黑 5 则不会下 A 位而是不尖，使左右高低配合，然后再黑 7 位飞是消长要点，高低配合的棋形生动多了。

子力的配合 3:轻与重

考虑子力配合时，还应包括轻与重的问题。好的棋形轻灵，不易被攻；反这的棋形滞重，难以舍弃，一旦遭到对方攻击，即刻陷于被动。

(图 118) 的白 1 尖冲黑“三·三”是常见之着，白 3 跳，黑 4 挖、6 粘后，白 7 接是正着，因为白 1 一子已经没什么价值可言，以后 A 位挡和 B 位飞都是好点。假如白 7:

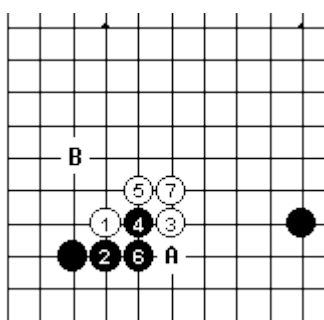


图 118

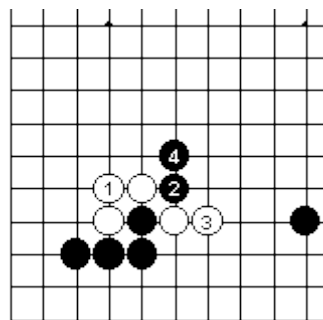


图 119

(图 119) 的白 1 接是恶手, 属轻重不分, 黑 2 断, 白左边三子极为笨重, 白 3、黑 4, 白顿呈败势。

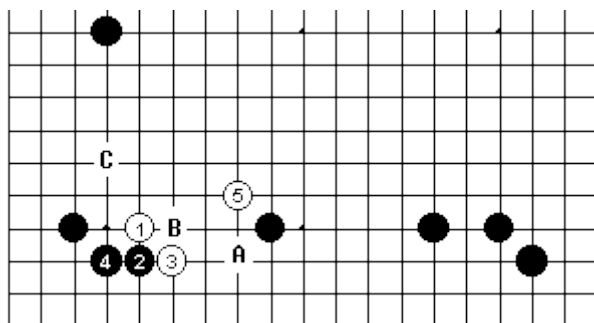


图 120

(图 120) 是“中国流”布局中出现的形, 对白 1 高挂, 黑 2 托是取地的下法。白 5 是轻灵的好手, 不仅步调快, 以后 A 位跳又可成好形; 此时, 白 5 若在 B 位接, 则是笨重之形, 由于拆点已被黑棋所占, 黑 C 位飞攻, 白即陷于苦境。

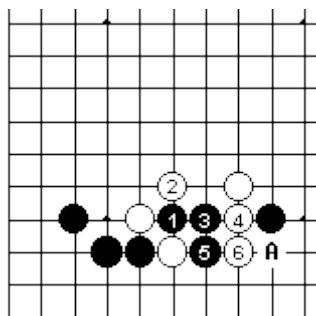
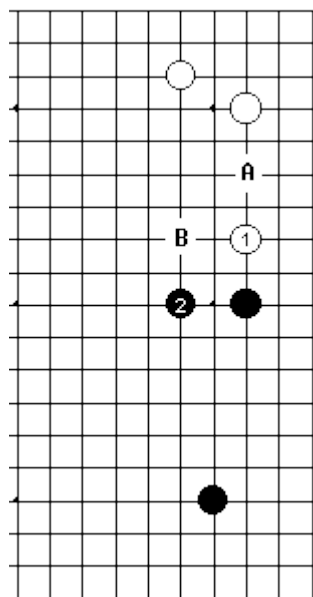


图 121

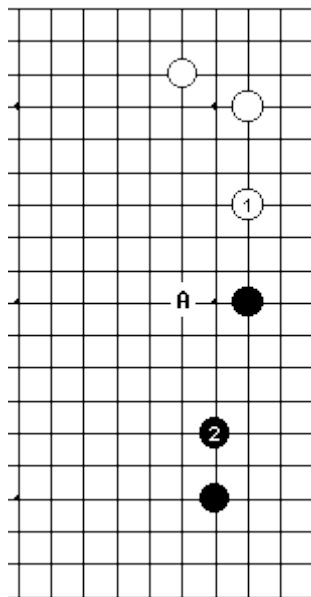
(图 121) 是(图 120) 白 5 后, 黑若在 1 位断, 白 2 是好手, 黑 3 长时, 白 4、6 顺调冲下, 白成功。此时白 2 若 5 位退, 黑 2 位长, 白 4 位, 黑 A 位立, 白棋成重形, 将遭到黑棋攻击。

子力的配合 4: 与敌方棋子的相互关系

子与子之间的相互关系不仅限于己方的配置, 与敌方棋子的位置也是紧密相关。



122 图



123 图

（图 123）的白 1 比（图 122）少拆一路，采取坚实之策，对此，黑的方针也要随之改变。若仍 A 位关起，由于白已坚实，则黑显空虚，所以，这时黑 2 守是确实的一着。

布局中常有这种情况，相邻的敌方棋子如果有一路之差的变化，己方棋子亦须随之而变。

子力的配合 5:破坏对方的理想构图

1. 抓住对方结构弱点

对于敌方已经下在盘上棋子之间的结构，要善于抓住其弱点

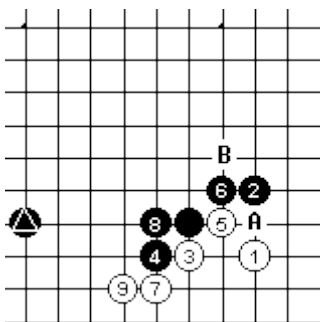


图 127

（图 127）的白 1 “三·三”位挂角是抓住对方结构上弱点的一着。以下至白 9 止为定式一型，从结构上看，当初黑△一子明显处于不佳位置。假如白 1 选择 A 位挂角，则黑既可 1 位托角，又可 B 位飞罩，均可满意。但是：

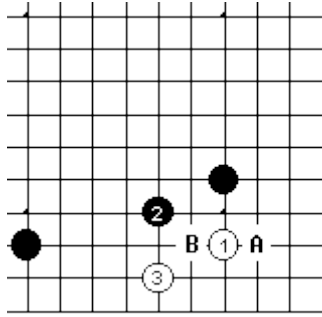


图 128

(图 128) 的黑棋同样是高目拆边，换一个位置的话，白若 A 位“三·三”挂角，黑将求之不得，黑 B 位飞则子力配合极佳。此时白 1 位挂才是正确的，黑 2 时，白 3 飞，又使黑棋效率降低。

2. 发挥己方棋子的效率

对于己方经下在盘上的棋子，要善于发挥其效率。

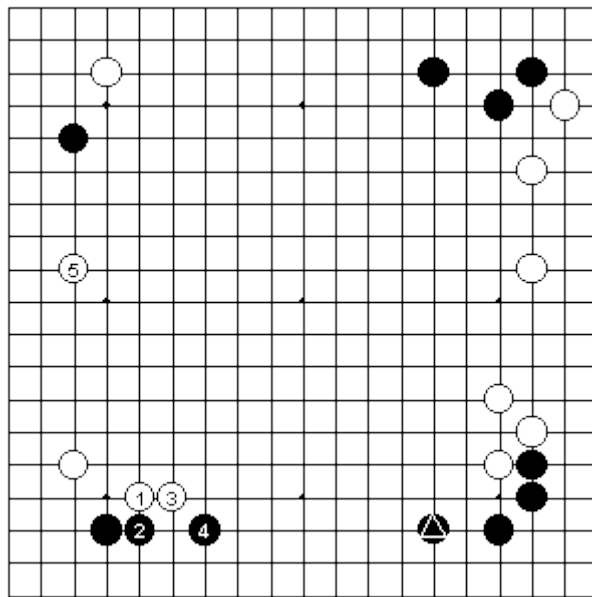


图 129

(图 129) 的白 1 飞压，着法紧凑，黑 2 长后，4 跳出是常见定式之一，似乎无可非议，但由于黑△一子处于低位，白 5 又占到拆兼夹的绝好点，可以认为白棋子力效率大发挥。

黑棋当然不愿让白棋如愿以偿。

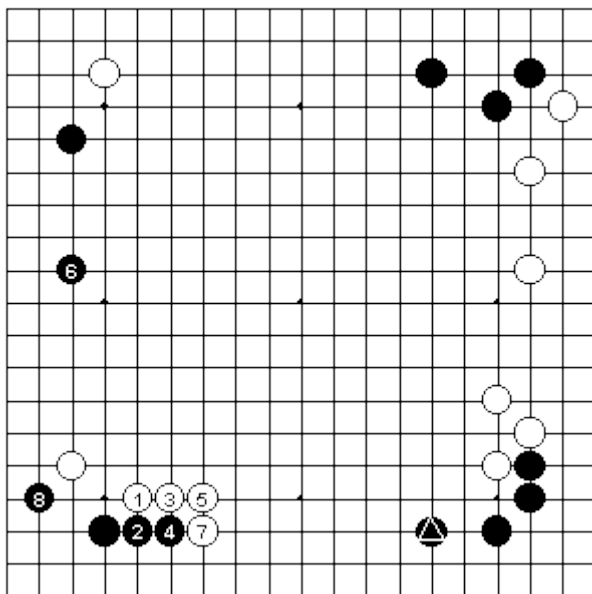


图 130

（图 130）的黑 4 再长是机敏的一手，白 5 长后，黑 6 脱先抢占 6 位拆的好点，即使白 7 先手拐头，黑 8 不但可以占据角地，黑 6 和△一子的位置对于限制白棋厚势的发展都会恰到好处，从全局来看，可以说是黑棋生动的局面。