

# 大场的选择 1:大场

顾名思义,市场中对称大场者即是大的场所。除了占空角、守角和挂角都是当然的大场之外,一般所说的大场,通常是指有利于开拓自己的地域,扩展自己的势范围和破坏对方开拓的地域、限制对方扩展势力范围的好点。

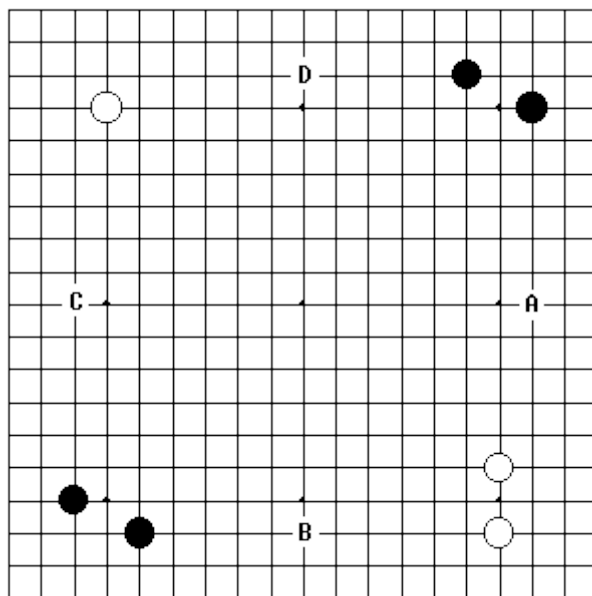


图 27

(图 27) 中, 双方在 A、B、C、D 四点附近拆边, 都是典型的大场。

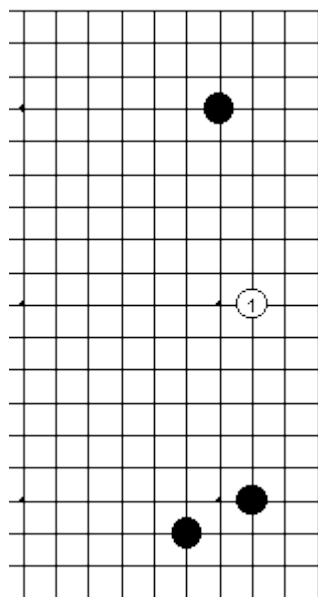


图 28

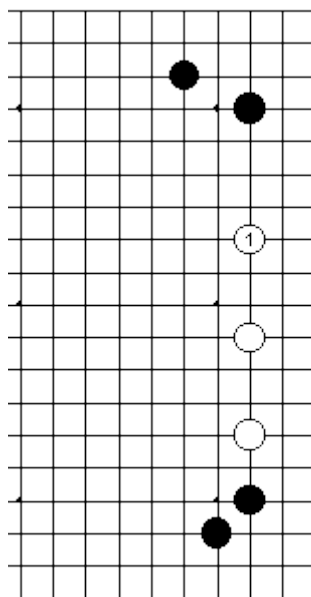


图 29

(图 28) 的白 1 分投, (图 29) 的白 1 拆二, (图 30) 的黑 1 拦也都属大场之列。

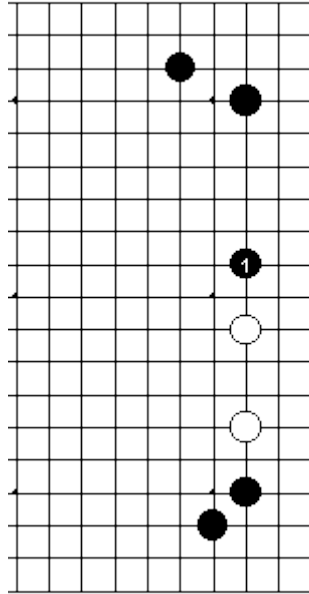


图 30

## 大场的选择 2:理想形

占据大场时，要考虑到棋子之间的配置。棋形好，效率才会高。

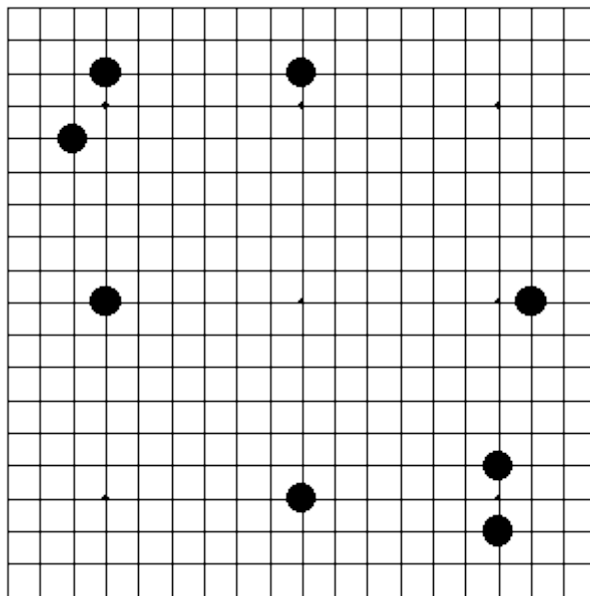


图 31

（图 31）的两个形，黑棋以无忧角、单关角为中心向两边开拆，是十分理想的阵容。这样的形状对方不易侵消，一般来说总能占住一边。

立体的方形叫做“箱形”。这种形状有利于发展势力，成空的效率也高。

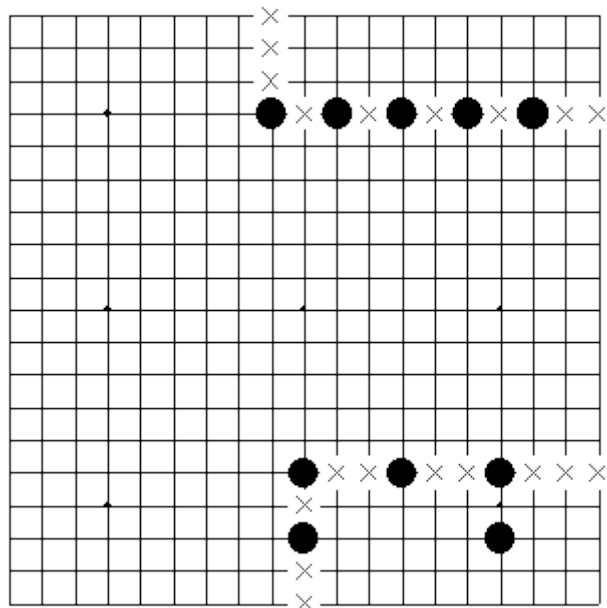


图 32

有句格言：“棋子围空方胜扁”。就是说同样子数围地，方的要比扁的大。（图 32）的两个形，都是用 5 个子围空，上面的围 30 目；下面的围 35 目，立体形状明显优于扁平形状。

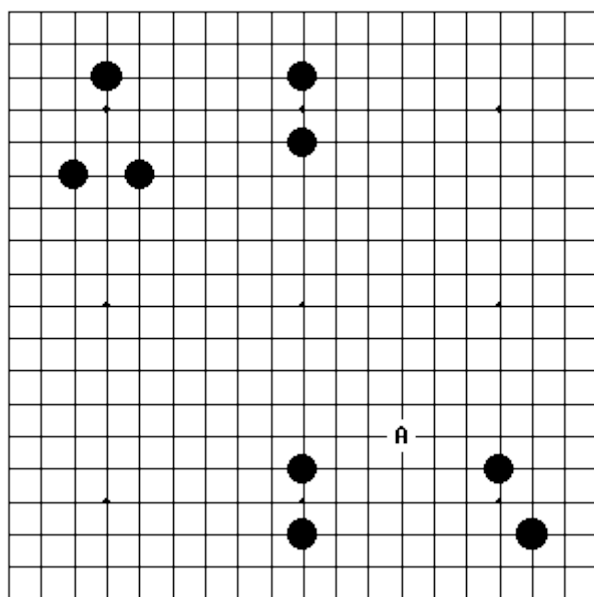


图 33

（图 33）的两个形，就是理想有箱形。其形生动、效率高。下面的形若能在 A 位补一手，所围实空相当可观。

## 大场的选择 3:大场的价值

盘上的好点还比较容易发现。然而，当盘上有两个或两个以上的大场时，要判断哪个更好，却比较困难。这时，我们就必须根据全局的子力配置，分析其价值大小和优劣缓急。

### 1. 获得理想形大场比破坏对方理想形大场价值大

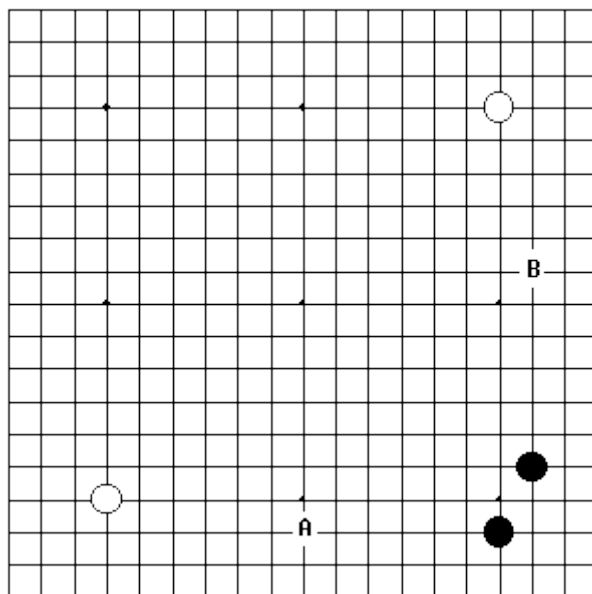


图 34

（图 34）的黑无忧角向 A、B 两点开拆皆属好点，但占哪一点更忧呢？当然 A 优于 B。原因是 A 点是立体形态，这是 B 点所不及的。

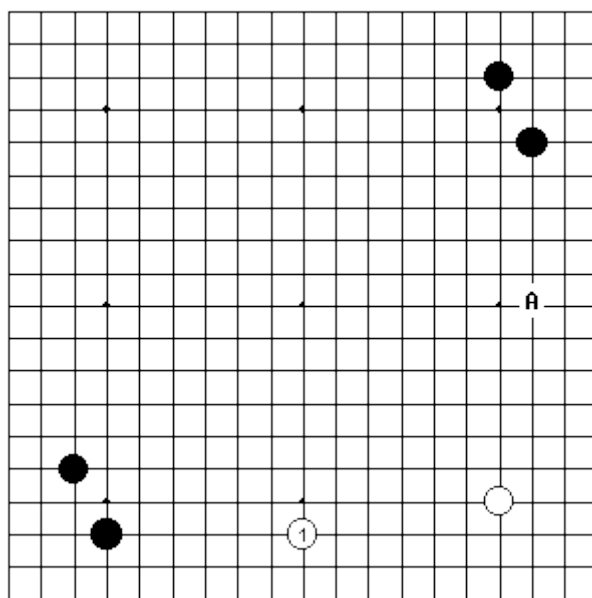


图 35

（图 35）的白星位拆边时，白 1 之点当然优于 A 点。

从（图 34）和（图 35）的两例之中不难得出一个结论：获得理想形的大场比破坏对方理想形大场的价值大。

## 2. 有后续手段的大场价值大

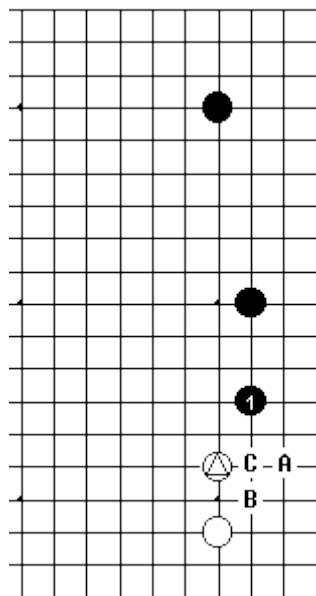


图 36

对于（图 36）的白单关角，黑 1 拆二是大棋，因为以后还可以 A 位或 B 位侵角。假如白(△)单关角是守住在 C 位无忧角，那么黑 1 这手棋便不会那么吸引人了。

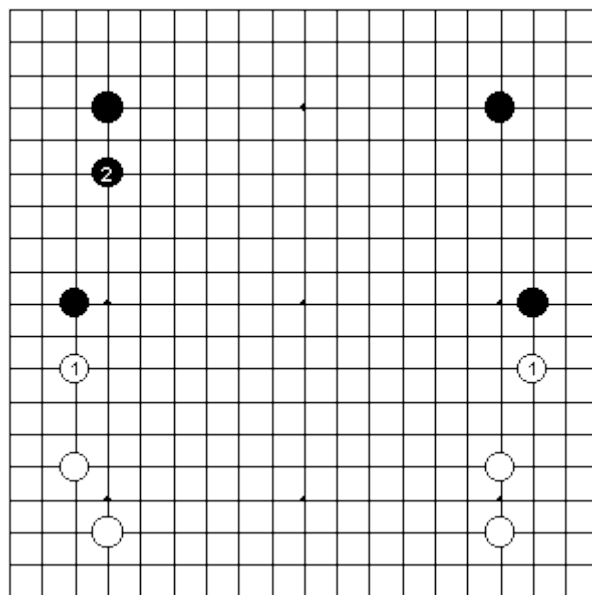


图 37

（图 37）右面棋形的白 1 拆是引人注目的好点；左面棋形的白 1 拆二与黑 2 守交换便实在没有意义了。

从（图 36）和（图 37）的两例之中亦可得出一个结论：即有后续手段的大场价值大。

### 3. 具有攻防要点的大场价值大

（图 38）的黑 1 拆二和（图 39）的黑 1 拆一看起来很狭小，但都属于还瞄着 A 位打入之手段，若被白棋走到 B 位[（图 39）是 1 位]，则攻防关系逆转，所以，黑 1 位也是大棋。

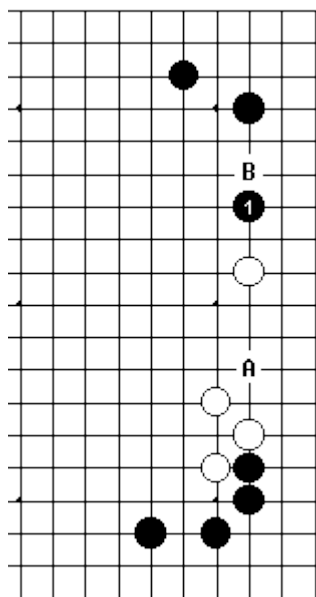


图 38

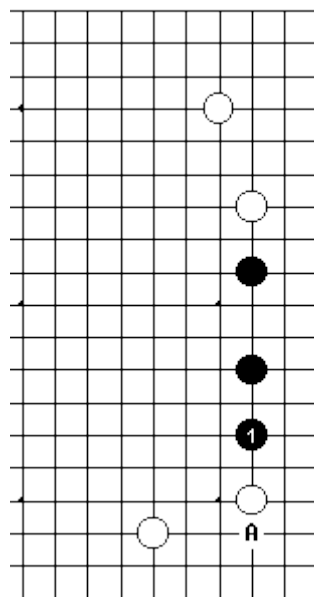


图 39

像这种互为留有手段的场所，也许称做攻防要点更为贴切。

在实战中应根据比较大场的价值大小和优劣缓急的原则去灵活运用。

## 大场的选择 4:怎样选择大场

### 1. 拆边的优劣

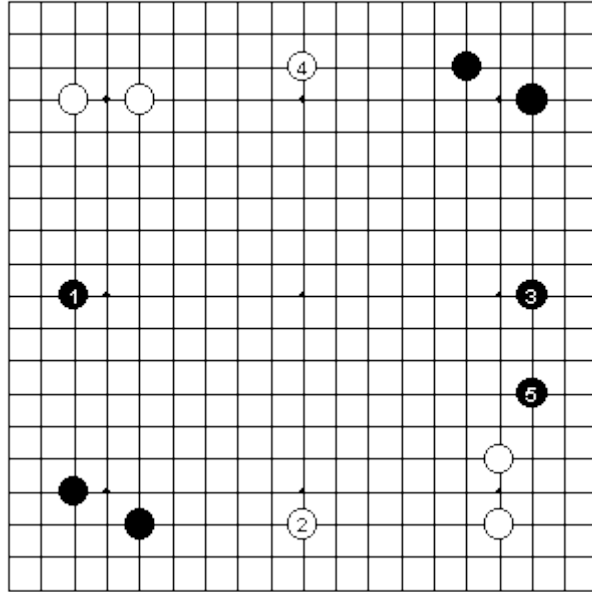


图 40

(图 40) 的是双方各守两个对角的布局，黑 1 拆是盘上最优的一点。它不仅是左下无忧角立体状态发展方向的开拆，同时又限制了白左上角立体形态的势力发展，所以其价值是第一位的。其次是白 2 最好，它不但是右下白角开拆的绝好点，还限制了黑棋获得两翼张开的好形。接下去，黑 3、白 4 也是同样的道理。再往下则是黑 5 拆二的价值最大。黑棋能先后走到以上这些点，是找到了正确的行棋次序的和准确掌握了拆边的优劣大小。

## 2. 守角的选择

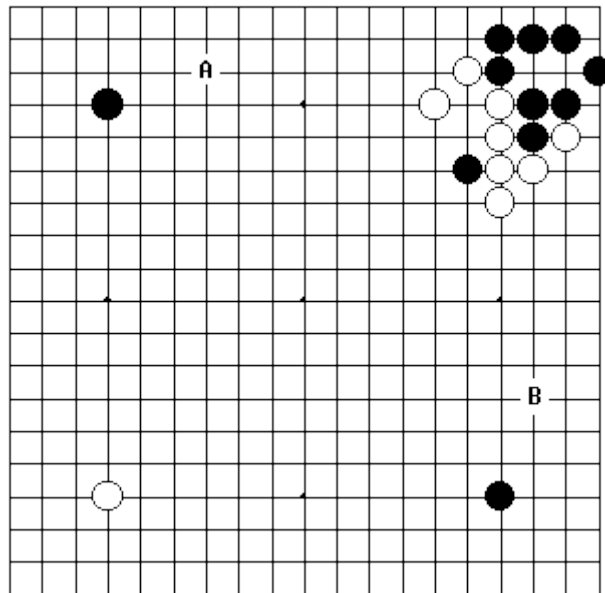


图 41

(图 41)，布局至此，下一手黑棋在 A 位或 B 位守角，都同时有限制白棋势力发展的作用，是无可非议的好点。但是，实际上右上角白棋并非对称之形，所以，选占 A 点还是 B 点大有区别。

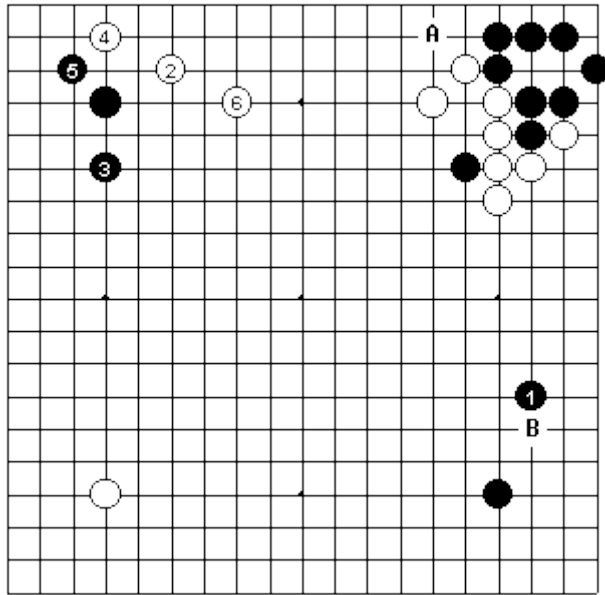


图 42

（图 42）的黑 1 是正确之着。白 2 至 6 是常法，由于黑棋有 A 位的跳入，大大降低了白棋上边围空的效率。如果黑 1 在左上角大飞，白 B 位挂，情况就大不相同了。

### 3. 紧迫的一手

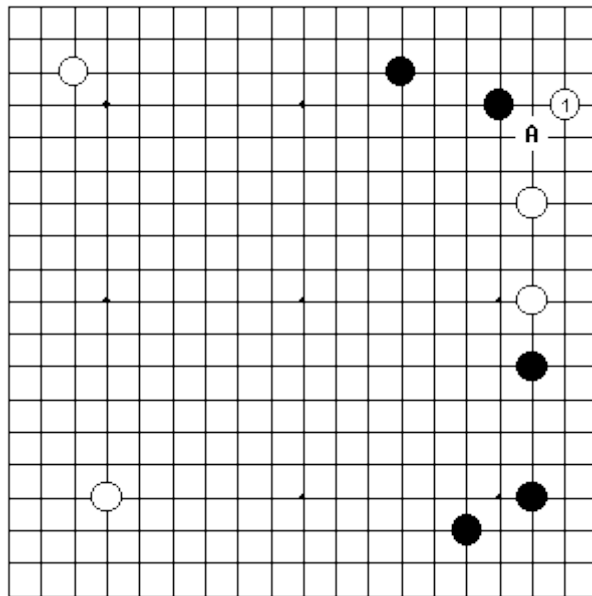


图 43

（图 43）的白 1 大飞是不容忽视的一手。尽管现在盘面上大场有很多，如在左边开拆等等，但被黑占到 A 位尖这个攻守兼备的好点，白右边拆二立呈窘迫，可谓白布局失败。白 1 大飞与黑 A 位尖之间，就其实利本身而言已相差甚大，何况这关系到双方的强弱与安危，所以象这类紧迫之处是绝不能放过的。

### 4. 全局的要点



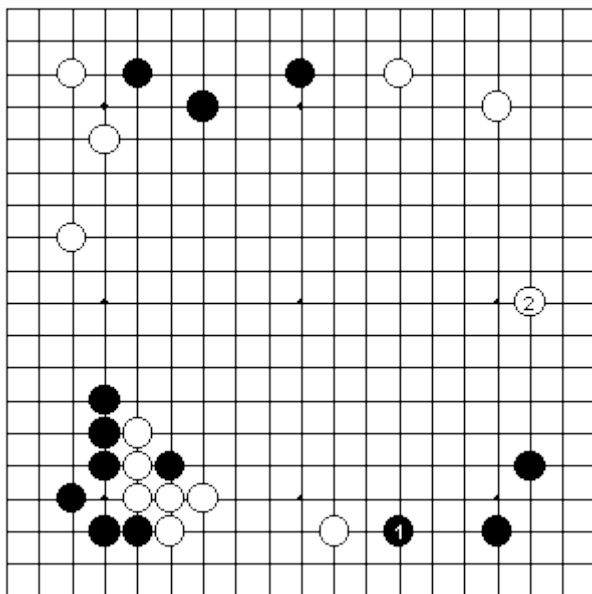


图 44

（图 44）的黑 1 拆二虽然实利很大，但由于下边白棋十分坚固，黑 1 后不存在有效的后续手段，况且被白 2 占到理想大场，黑棋不能满意。审视全局，如（图 45）的黑 1 拆才是真正的好点。

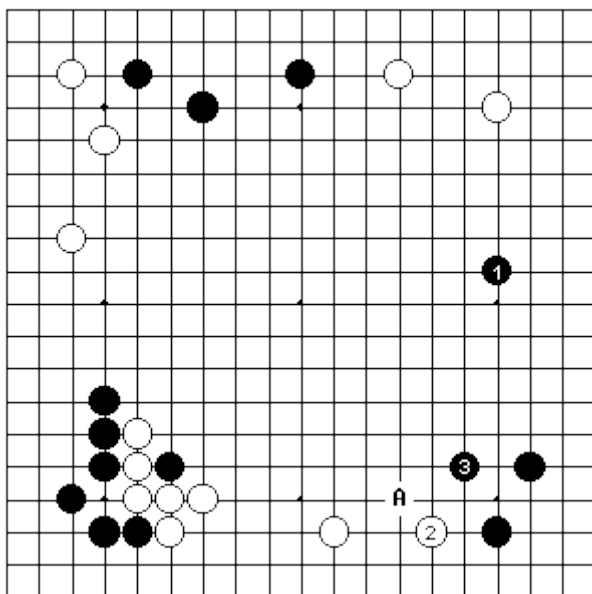


图 45

（图 45）黑 1 拆，同时限制白星向边上的发展，白 2 拆必然，黑 3 关起扩张右边势力，下一手还要于 A 位飞压。这才是正确的思考方法。