



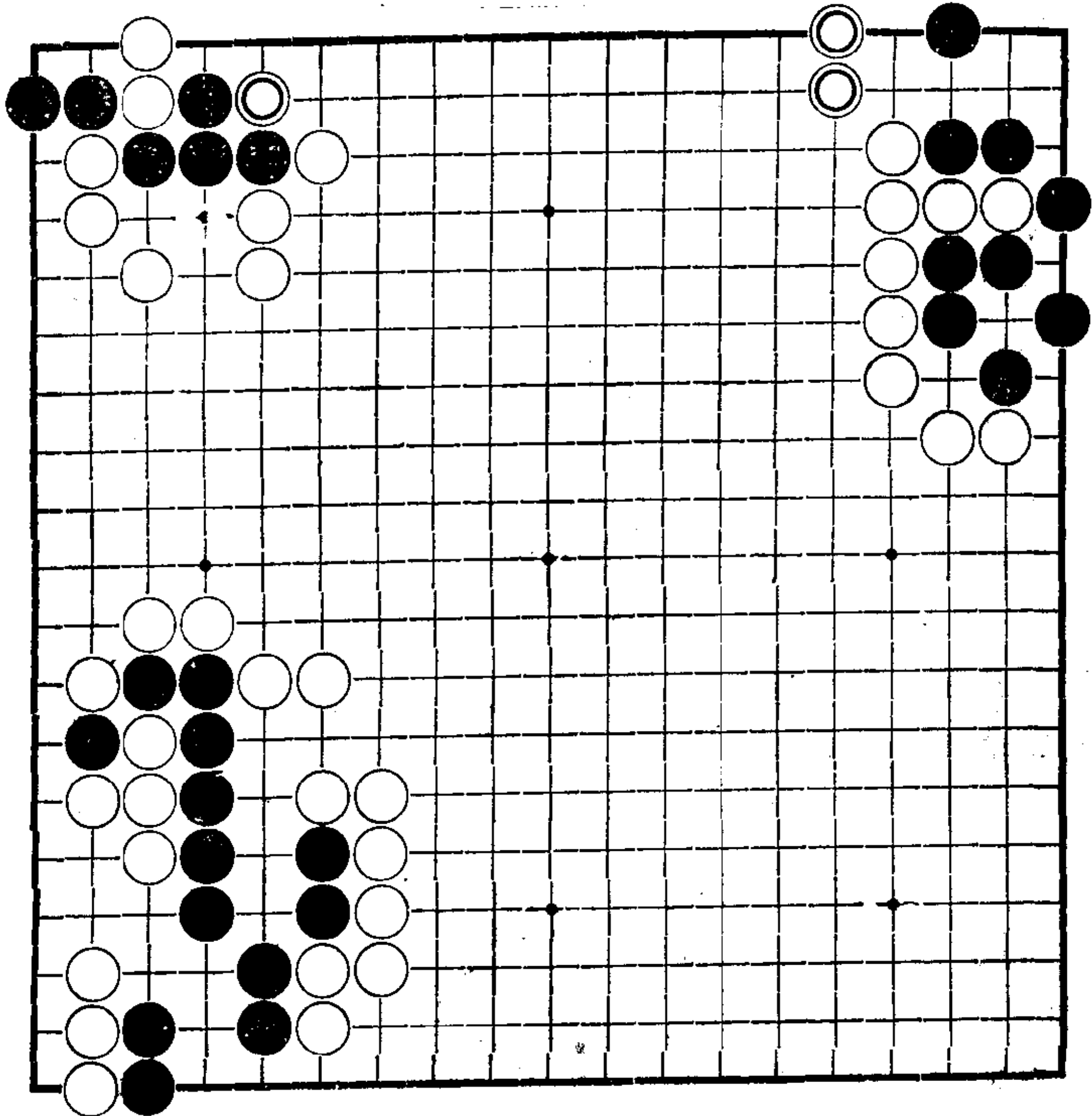
死活的盲点

第一题(初级)白先

白棋如何保护◎一子，直接关系到黑棋的死活。

第二题(初级)白先

欲破黑棋角上之眼，必须发挥白◎二子的威力。

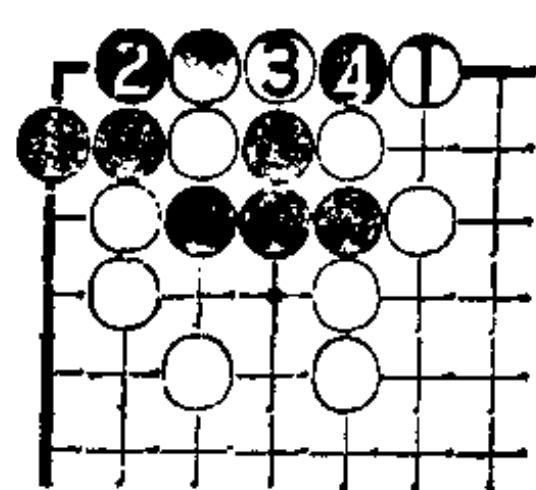


第三题(初级)黑先

如何做活？必须察觉白棋的薄味。

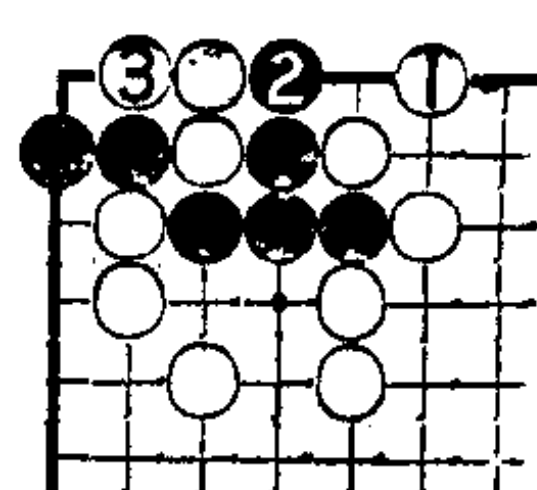
第一题 白先黑死

正解图 白1虎已制黑于死地。黑2打时，白3、5“打三还一”，黑棋成为假眼。



⑤=③

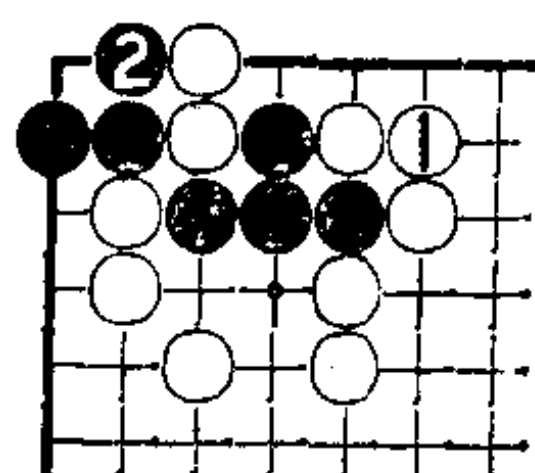
第一题 正解图



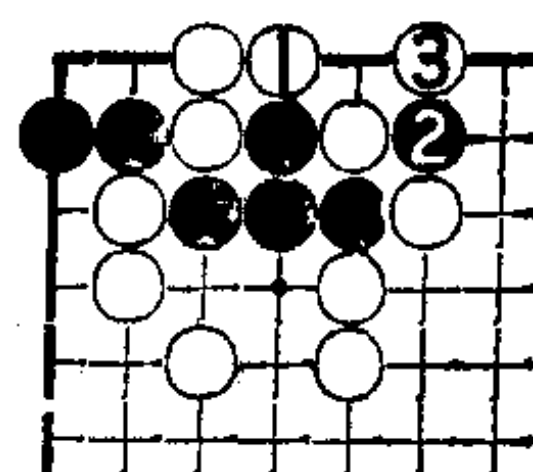
变化图

变化图 黑2如在外面打，白3曲是杀着。

失败图一 白1接无效，黑2打，已活。



失败图一



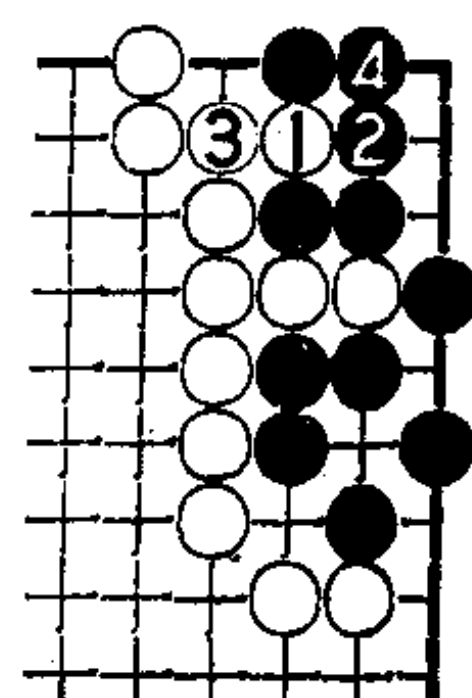
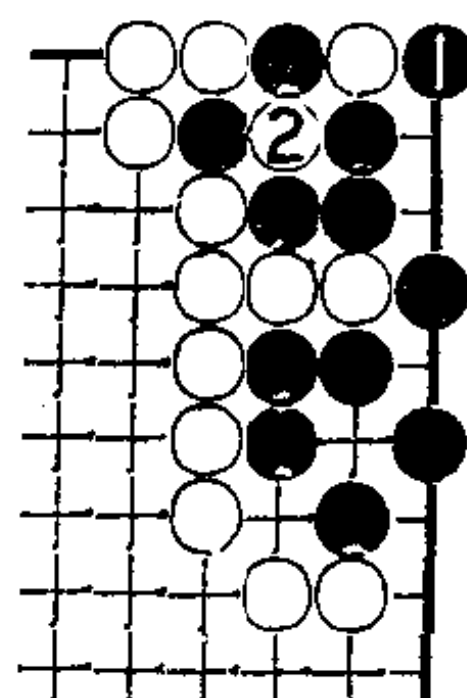
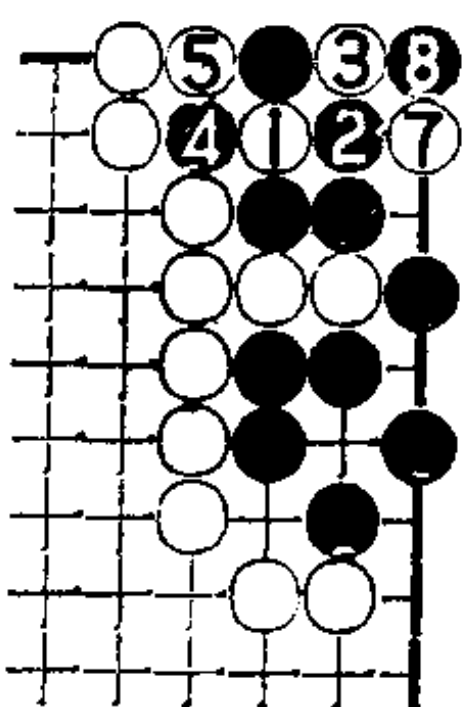
失败图二

失败图二 白1如先渡，黑2打，白3只能做劫，白失败。

第二题 白先劫

正解图 白1挖、3扑似是盲点，以下必然成为劫杀。

变化图 如图黑1不接而提，则白2提仍是劫杀。



失败图 白3若接，黑4接，白失败。

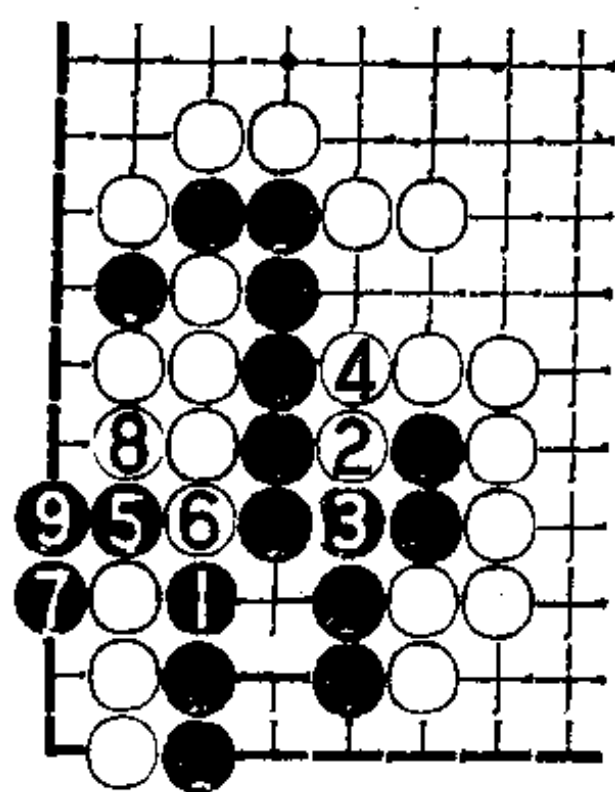
第三题 黑先活

正解图 黑1是做活的关键，白2若强行破眼，黑5以下为“金鸡独立”。因此，白2只能在6位补，让黑于4位从容活出。

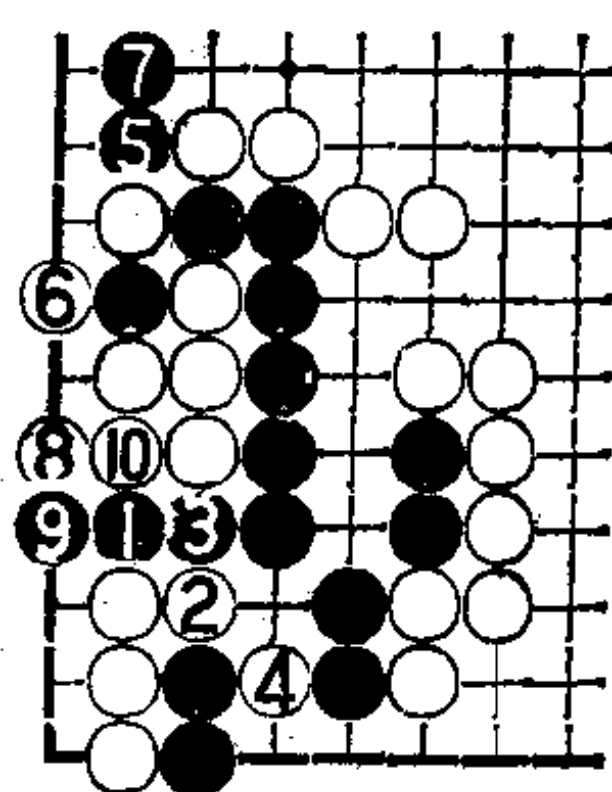
第二题正解图⑥=① 变化图

失败图

失败图 黑1跨次序有误，白2以下反击，黑失败。



第三题 正解图



失败图

习题

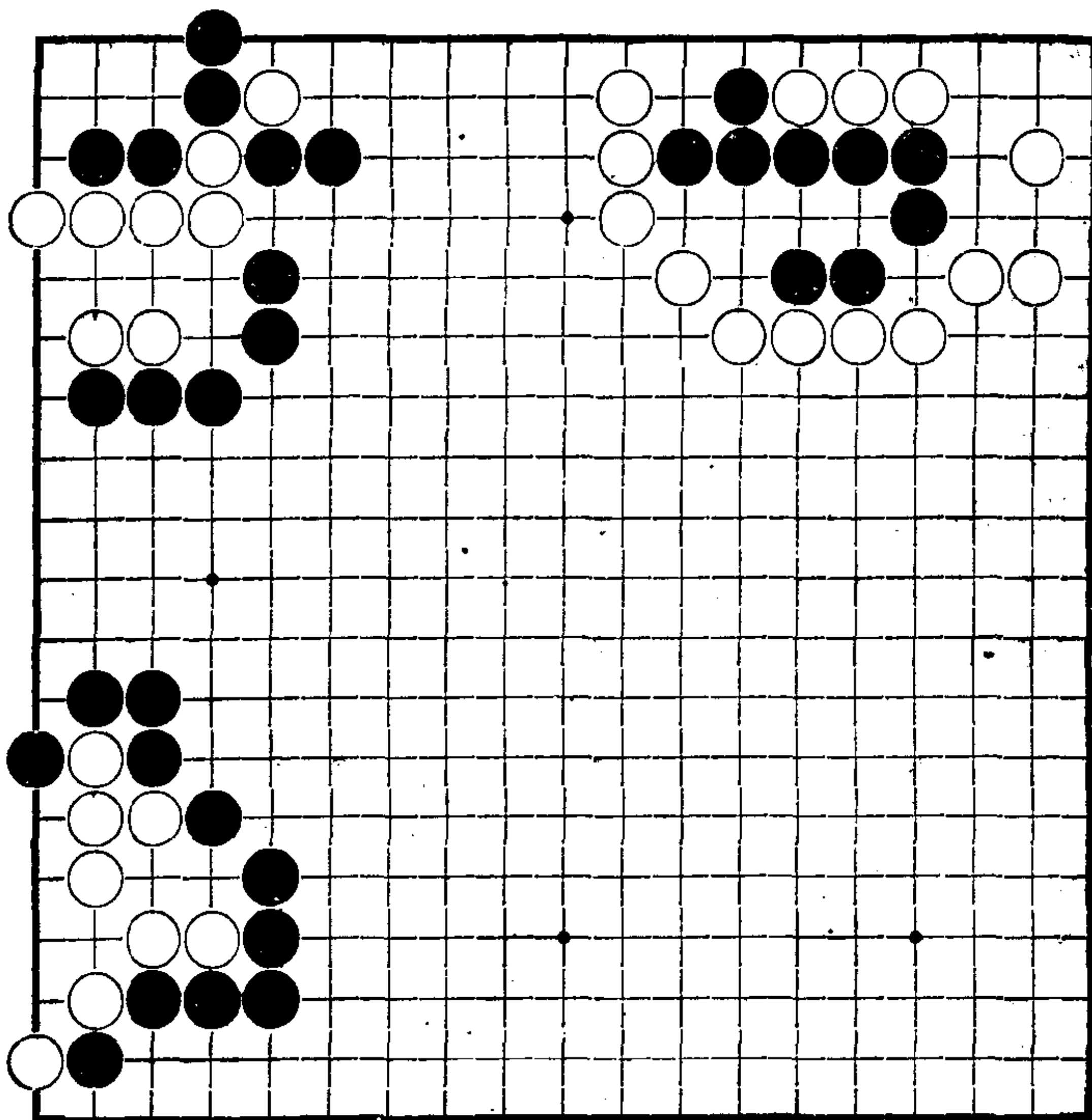
死活的盲点

第四题(中级)白先

白棋必须在角上寻求眼位。

第五题(中级)黑先

白棋非常坚实，黑棋必须注意克服盲点。



第六题(中级)黑先

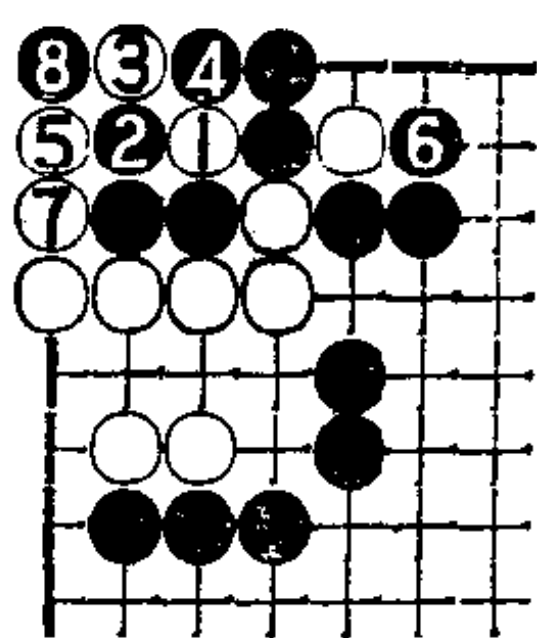
白棋似乎眼形丰富，其实意外地脆弱。

第四题 白先劫

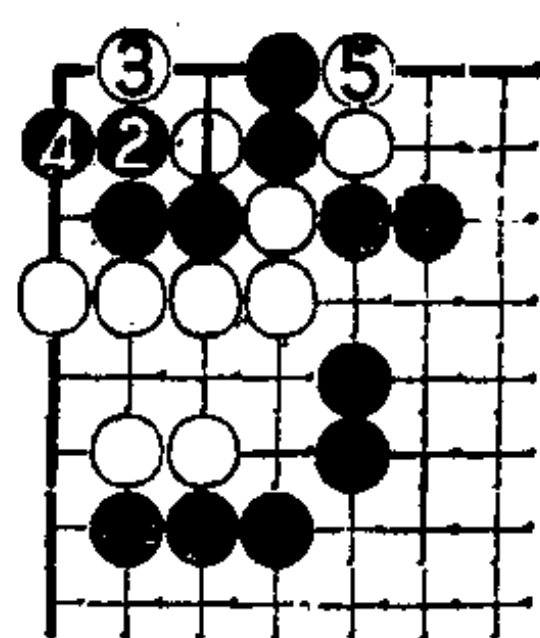
正解图 白1、3、5是关连的好手，结果出现劫争。

变化图 白3扳时，黑4避开劫争，则白5将黑角全歼。

失败图 白1点，在此不是急所，白棋在角上无法做眼。



第四题 正解图



变化图

第五题 黑先劫

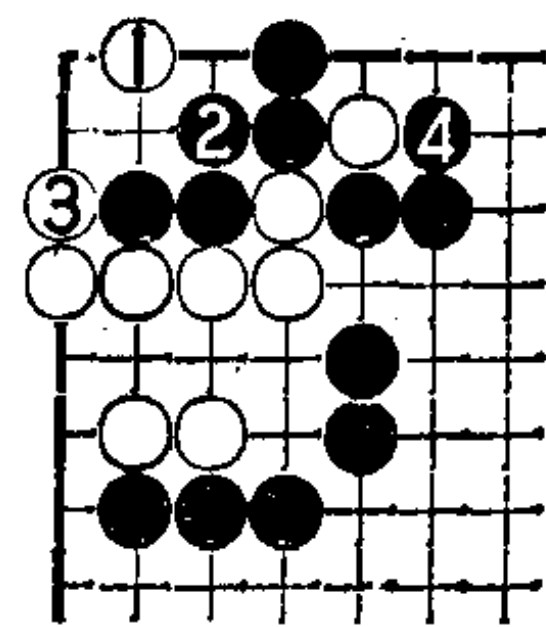
正解图 黑1扳后，黑3是关键的一手，至黑5成劫。白2若改走4位，则黑仍走3位。

失败图一 黑3尖是败着，被白4占要点后，黑棋毫无办法。

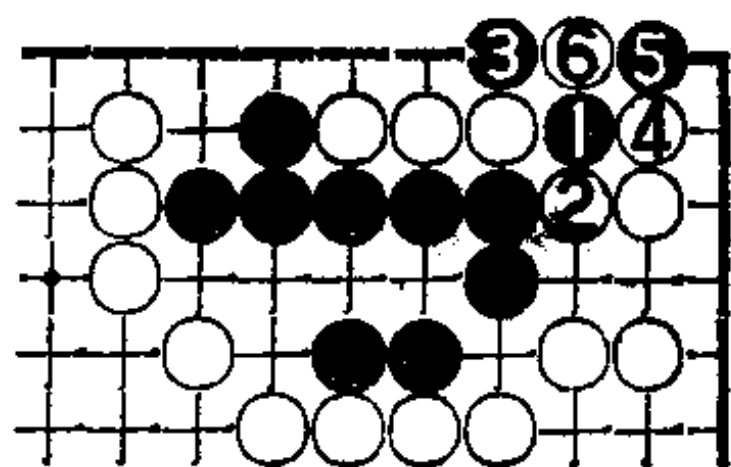
失败图二 黑3长很普通，实为自杀。

第六题 黑先白死

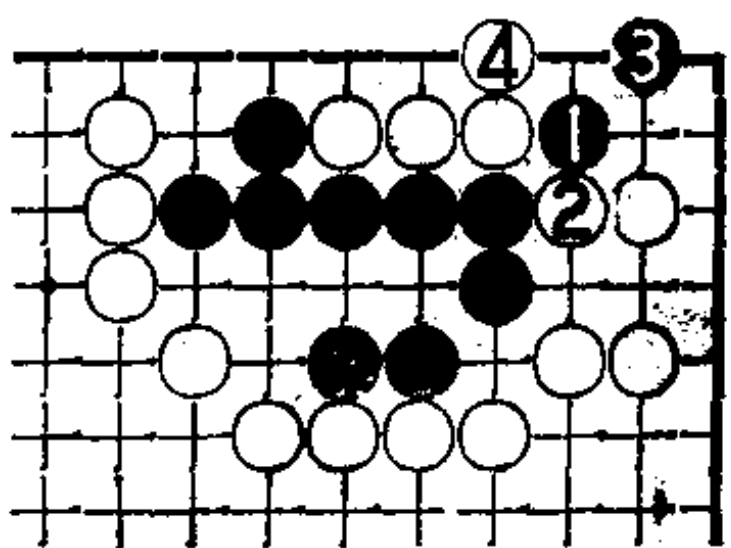
正解图 黑1点锐利，白2后，黑3、5连续扑入是好手，结果白死。其中白8若在1位提，则黑先走A位。



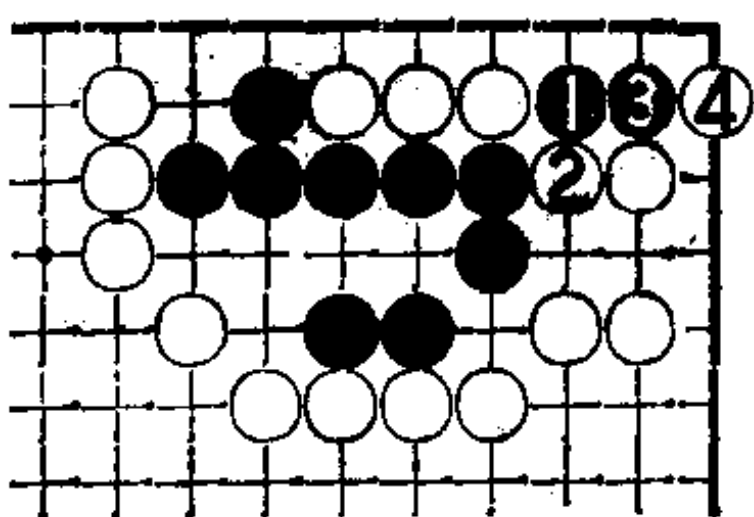
失败图



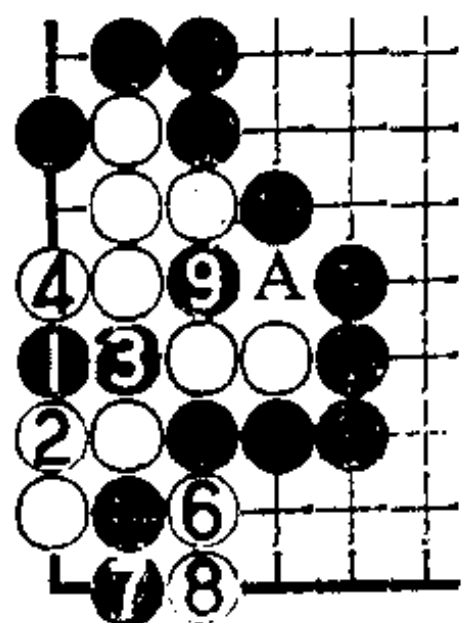
第五题 正解图



失败图一

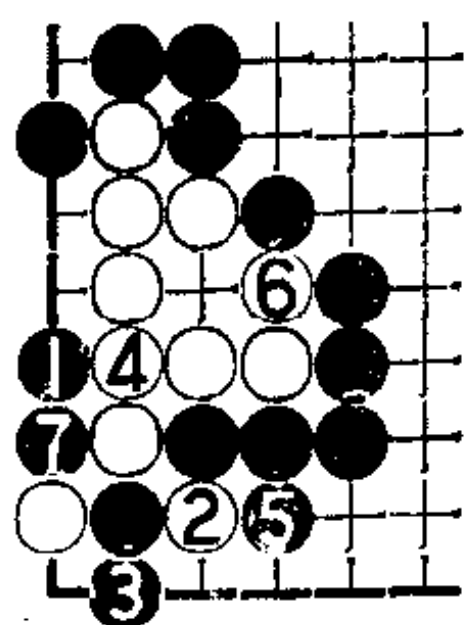


失败图二

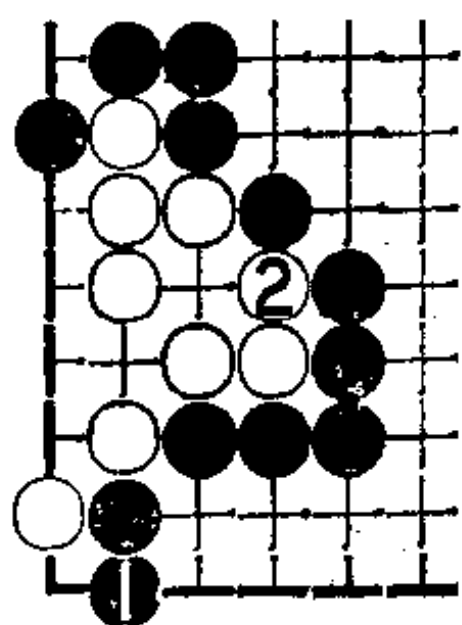


5=3

第六题正解图



变化图



失败图



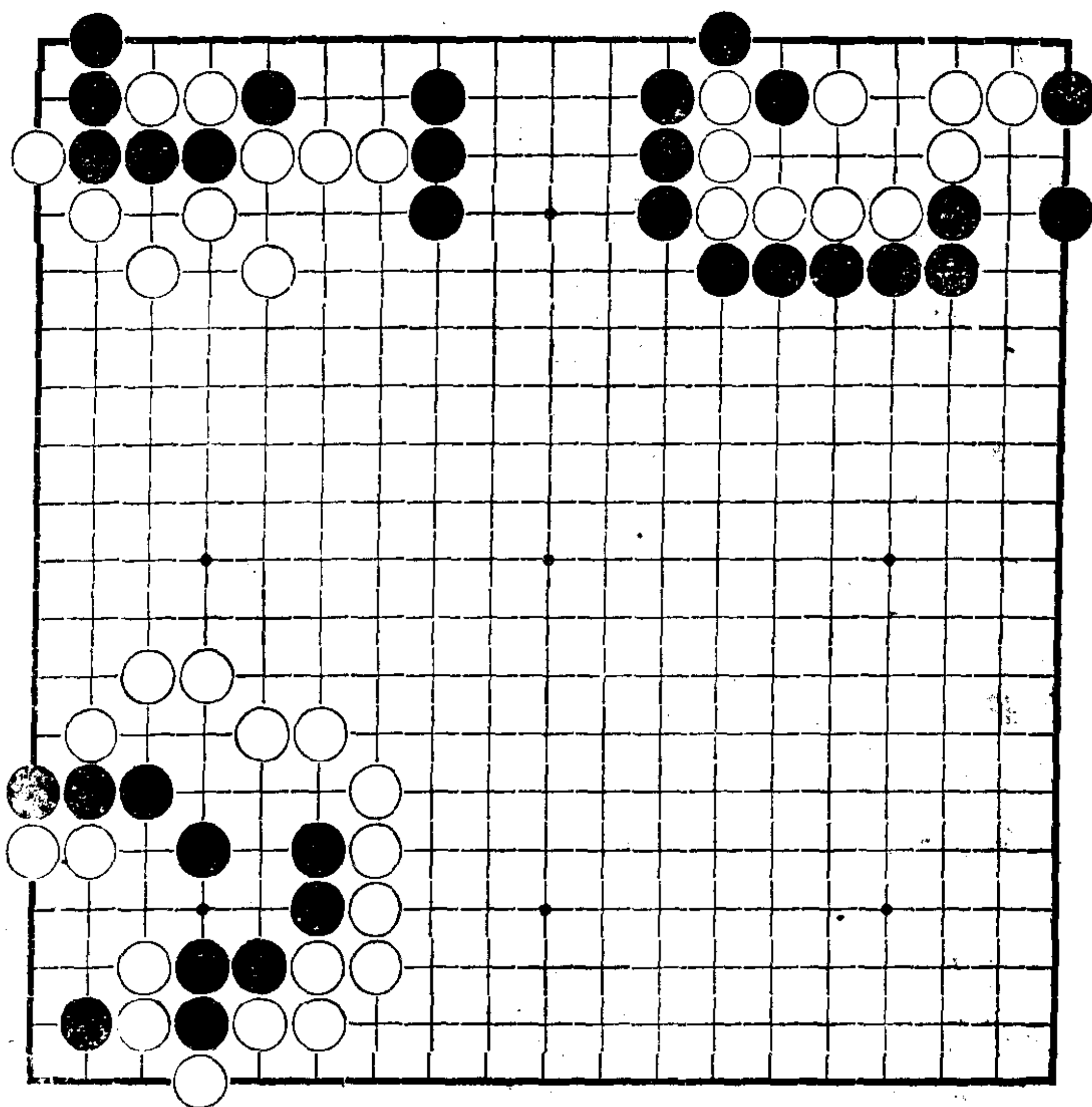
死活的盲点

第七题(中级)黑先

黑棋必须活用盘渡与吃子的手筋。

第八题(中级)黑先

转移一下你的视线，问题就变得意外地简单。



第九题(高级)黑先

此题变化较多，要作正确的计算。

第七题 黑先活

正解图 黑1长、3立是好着，白4只得阻渡。黑5做眼，白6打时，黑7以下以“倒脱靴”手法吃回白棋三子。

失败图一 黑1打是错着，白2跳下，黑棋无条件死亡。

失败图二 黑1尖，结果只能劫活。

第八题 黑先杀白

正解图 黑1、3是冷静的好手，以退为进竟使白棋无法做活。

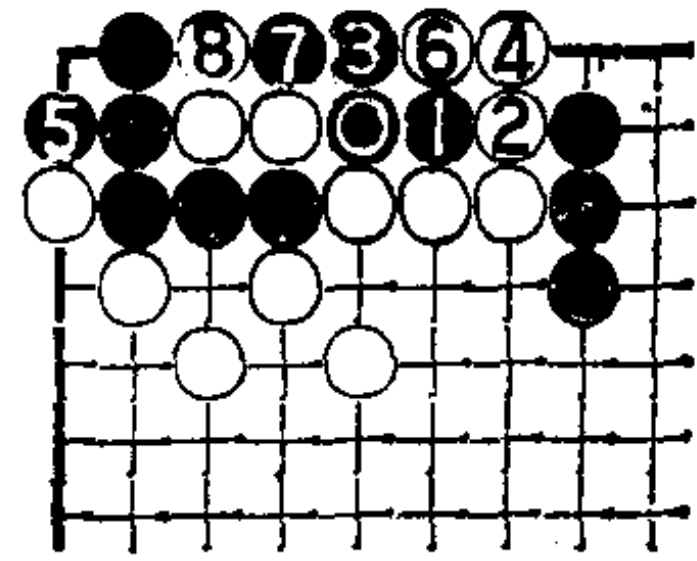
失败图 黑1断，被白2接后，不免成劫。黑1若于3位扳，白于4位打，黑仍须走1位，亦成劫。

第九题 黑先劫

正解图 黑1、3甚平凡，但黑5在角端尖，A、B二处可得一而成劫。

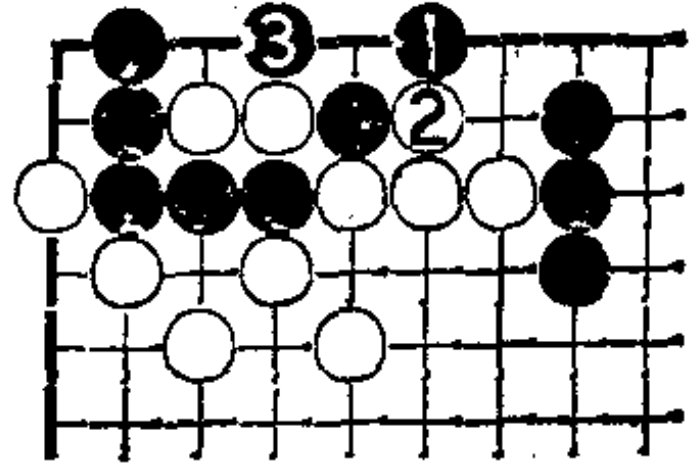
失败图一 黑1直接吃白二子，白4冲，白6扑是好次序，白8后，黑棋断然不活。

失败图二 黑1先尖引起意外变化，至白6，白活黑死。

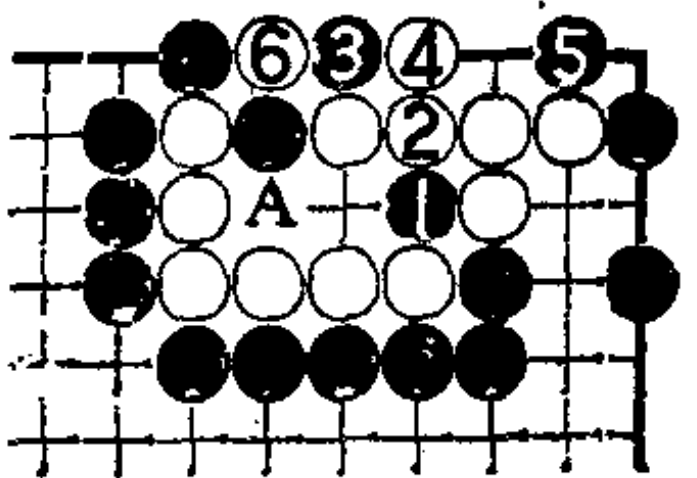


⑨=⑥

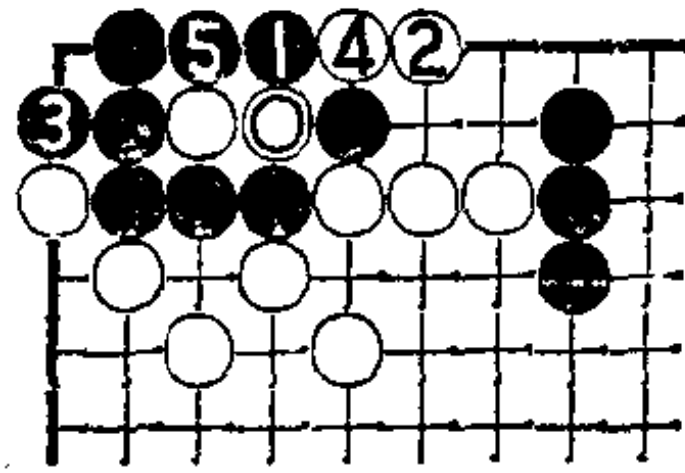
第七题 正解图



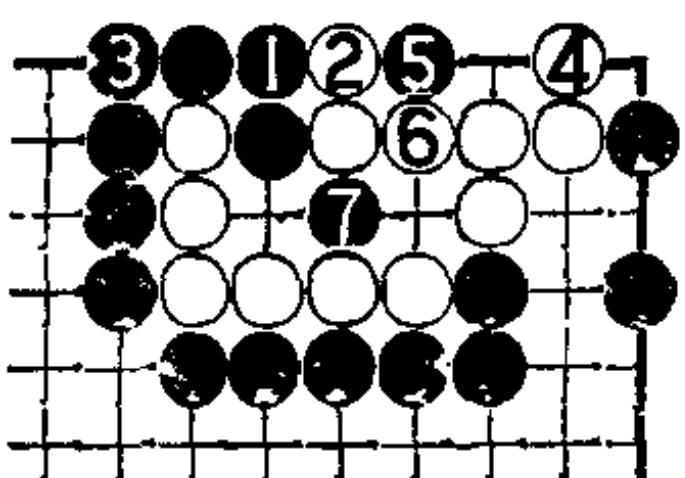
失败图一



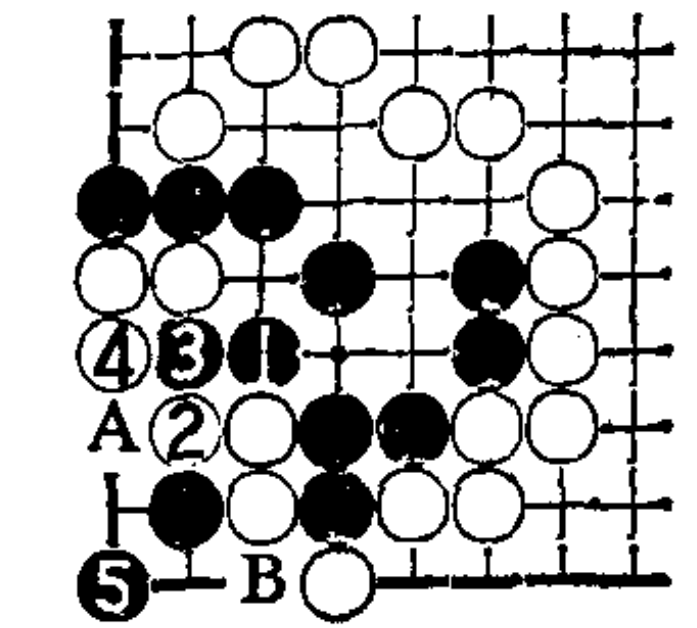
失败图二



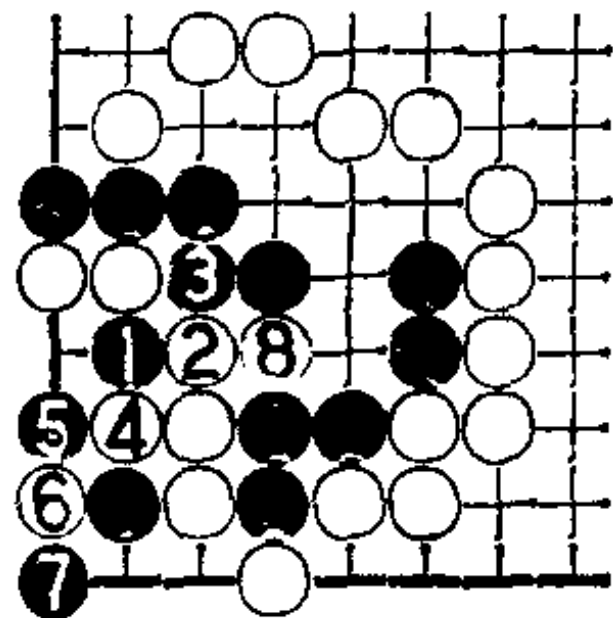
失败图一 ⑥=①



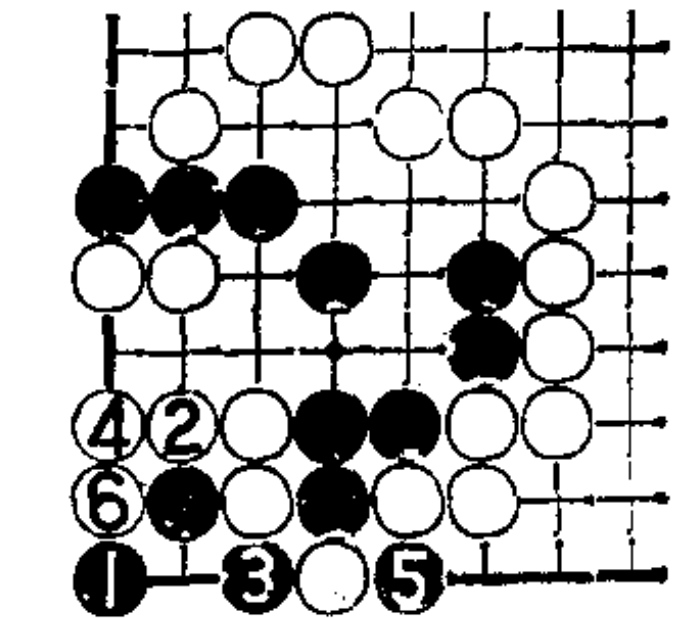
第八题 正解图



第九题正解图



失败图一



失败图二



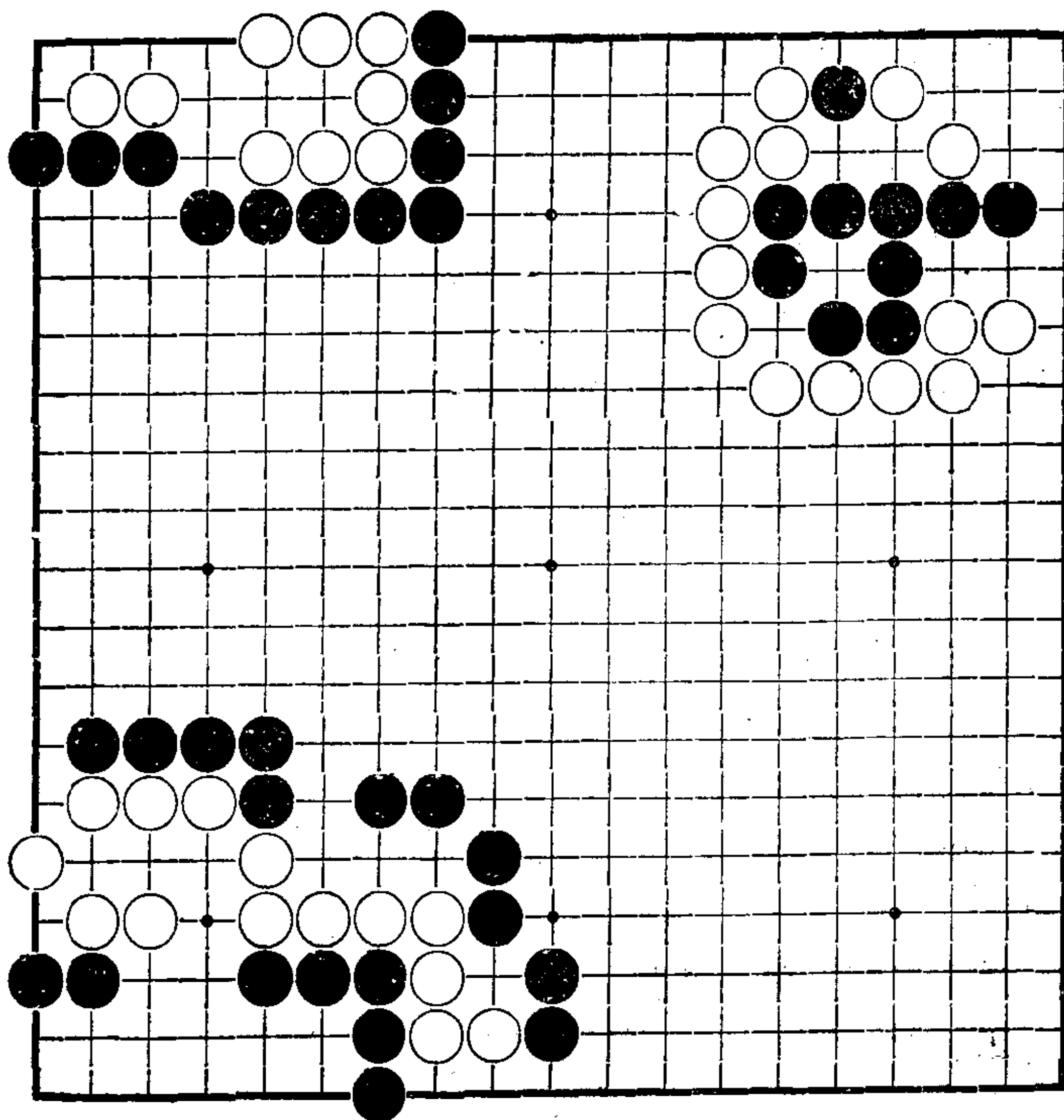
死活的盲点

第十题(高级)黑先

白棋有致命伤，黑棋可一气呵成。

第十一题(高级)黑先

第一步是起死回生的要点。

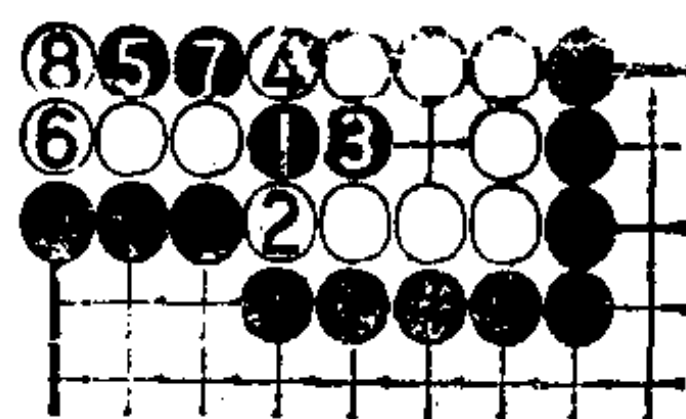


第十二题(高级)黑先

破白眼位是容易的，但黑棋还要防备自身的弱点。

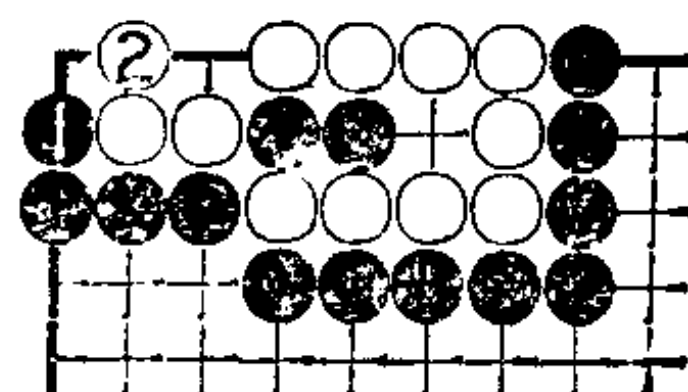
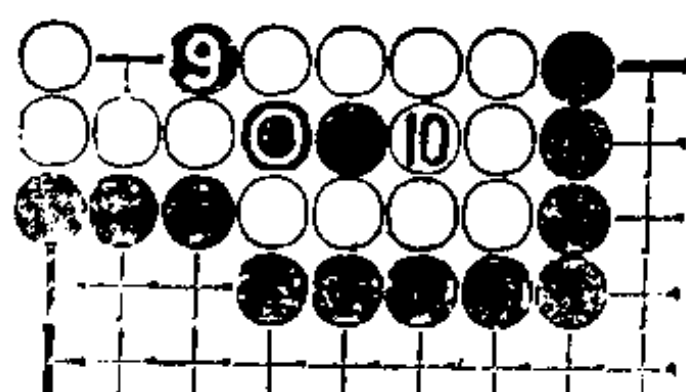
第十题 黑先杀白

正解图 黑1、3是必然之着，黑5占据要点。以下黑棋一气呵成，以“双倒扑”杀白。



第十题 正解图

失败图 如图时，黑1曲是明显的败着。

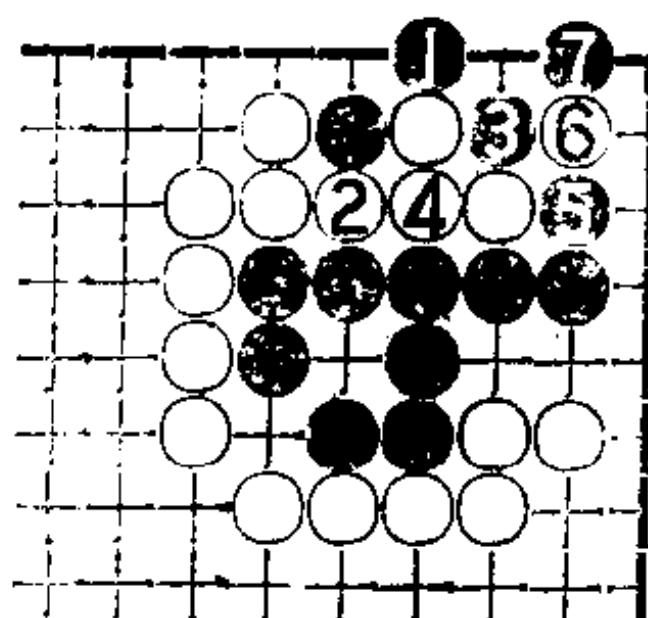


失败图

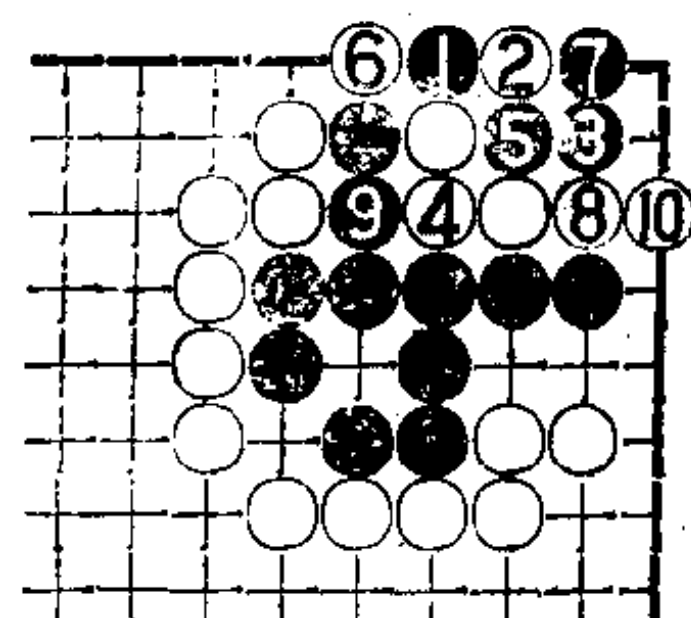
第十一题 黑先劫

正解图 黑1是起死回生的妙着。白2打，黑3反打，至黑7角上终成一劫。

正解图(续) ⑪=⑩



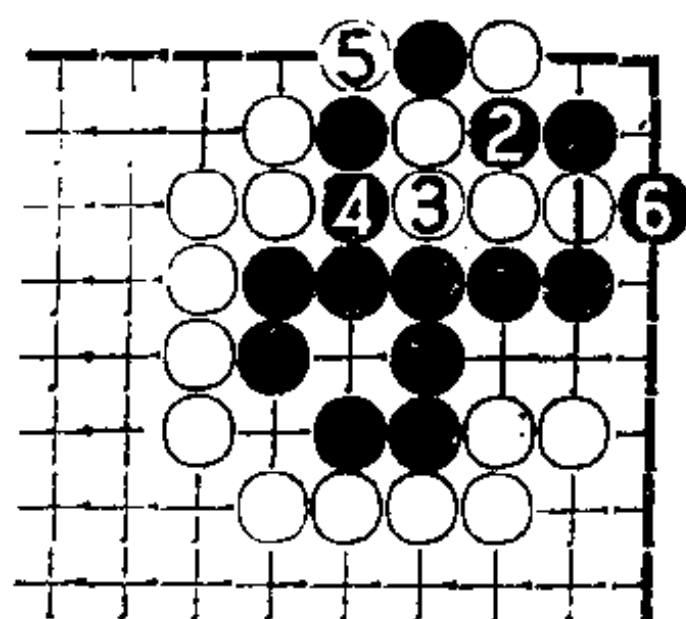
第十一题正解图



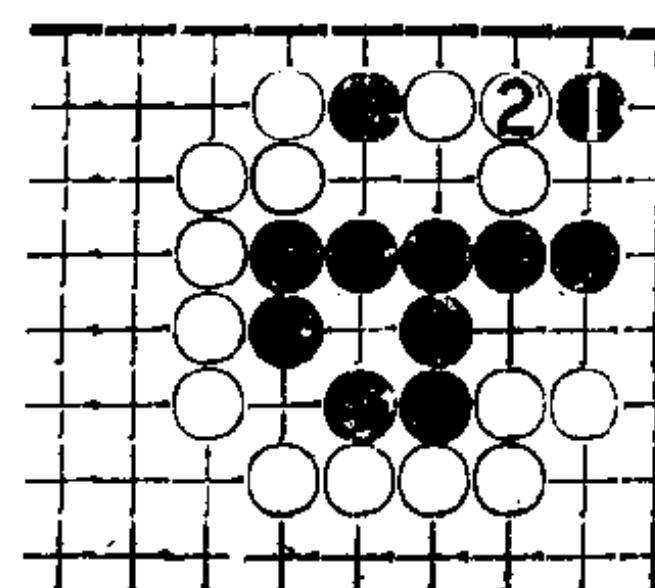
变化图一 ⑪=⑩

变化图一 白2如在下面打，黑3跳入。至黑11提，仍成为劫争。

变化图二 前图白4若如本图白1冲，黑2以下连续叫吃，将在角上做眼而成为净活。



变化图二

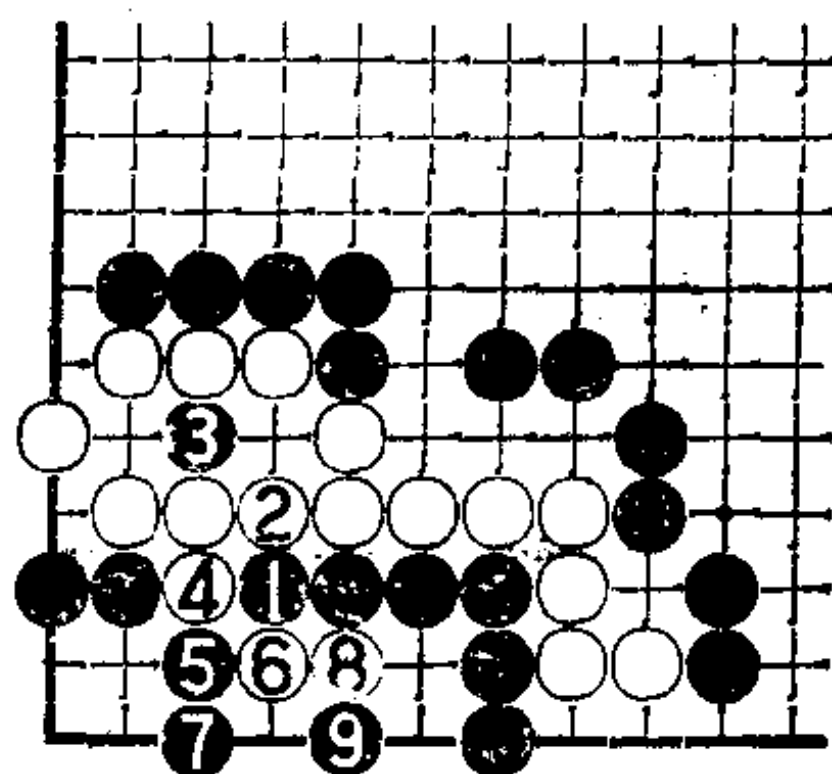


失败图

失败图 黑1直接跳入角中，白2应后，黑棋顿时变成死棋。

第十二题 黑先杀白

正解图 黑1长是胸有成竹的正着。白4冲、6断时，黑7立是好手，白棋无条件被杀。



第十二题 正解图

失败图一 黑1若虎，白2长后，

棋战情报

武宫正树登上第40期本因坊宝座

第40期本因坊战七局挑战赛已在6月27日结束，挑战者武宫正树以四比一击败林海峰，第三次登上本因坊宝座。

今年以来，武宫虽然在棋圣战决赛中遭到挫折，但他毫不气馁，一再表示要在本因坊战中顽强奋斗。当4月18日本因坊战八人联赛结束时，武宫正树与小林光一的成绩同为六胜一负。按照规则，两人于5月2日另行加赛，以决定谁为挑战者。结果武宫力克小林，终于如愿以偿。

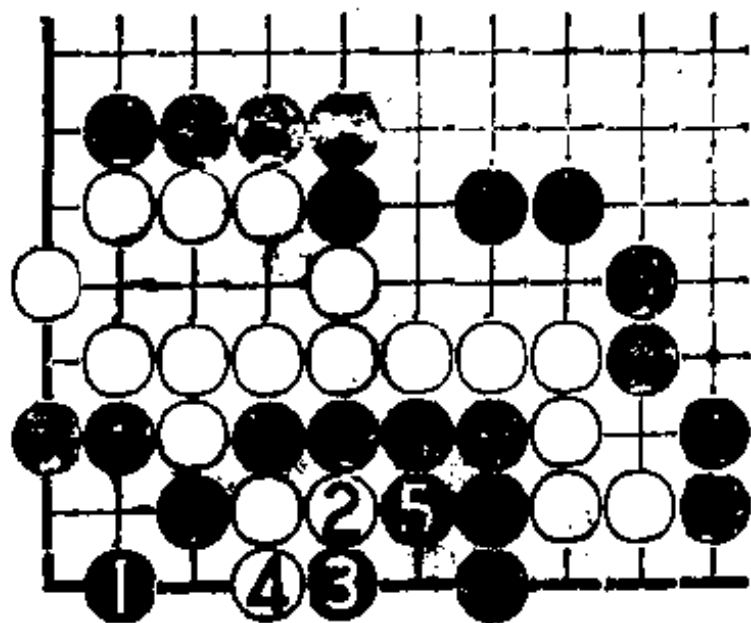
七局挑战赛于5月15日开始，武宫连胜二局后，林海峰曾扳回一局，但终究未能防卫成功。武宫在1976年、1980年曾两次夺得过本因坊战冠军，此次重返本因坊位，被日本棋界称为“五年一度的复活。”

(骅)

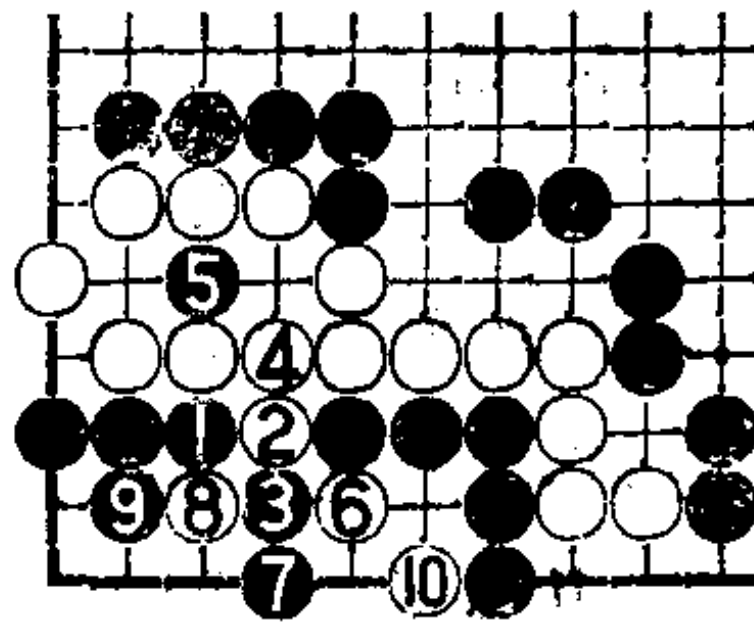
※ ※ ※ ※ ※

结果不免成为劫杀。

失败图二 黑
1挡是错着，白2、4挖接后，黑5若强行杀白，白6断，以下黑角反而出毛病。



失败图一



失败图二

(悦骅选译自1984年9月号《围棋俱乐部》附录)